



La Tène



Saint-Blaise



Enges



Hauterive



Le Landeron



Lignières



Cornaux



Cressier

**ORDIFUTÉ**  
INFORMATIQUE SARL  
Maintenance · Dépannage · Conseil  
Depuis 1999  
Christian Studer [www.ordifute.ch](http://www.ordifute.ch)  
info@ordifute.ch 032 846 13 40

## Elections fédérales ce week-end Dans une Suisse en proie à de nombreuses inquiétudes



**La Croix-Blanche à Cressier**  
La chasse est arrivée



### Votre éco-constructeur

- // Entreprise générale / Entreprise totale
- // Rénovations et assainissements
- // Béton armé et maçonnerie
- // Ouvrages d'art en béton armé
- // Génie civil
- // Terrassements et travaux spéciaux
- // Revêtements bitumineux
- // Travaux hydrauliques
- // Renaturation et protection contre les crues / Génie hydraulique
- // Valorisation des matériaux
- // Déconstruction et désamiantage
- // Peinture et plâtrerie



[www.martiarcjura.ch](http://www.martiarcjura.ch)

Couverture, ferblanterie  
façades ventilées, étanchéité  
photovoltaïque

**GOTTBURG** Le toit, c'est nous!



**GRENACHER SA**

*Notre énergie à votre service!*

**Mazout - Stations-essence  
Révision de citerne**

[www.grenachersa.ch](http://www.grenachersa.ch)

032 968 94 94 - 032 756 60 60



## AVIS OFFICIELS des communes

### LA TÈNE

#### AVIS D'ENQUÊTE

L'enquête publique est ouverte du 06.10.23 au 06.11.23 Publication FAO n° 40

**Dossier SATAC n° 116990**

Parcelle(s) et coordonnées: DP476 - Marin - Epagnier; 1206993/2566825

Situation: Les Sors;

Description de l'ouvrage: Abris bus - Commune de La Tène

Requérant(s): Commune de La Tène

Auteur(s) des plans: SD Ingénierie Neuchâtel SA

Demande de permis de construire: Sanction minimale importance

Affectation de la zone:

Autorisation(s) spéciale(s): Distance à une route cantonale; Distance à une route communale; Alignement cantonal; Alignement communal

Particularités:

Les plans peuvent être consultés à l'administration communale. Les oppositions éventuelles sont à adresser au Conseil communal.

### LA TÈNE

#### 3<sup>e</sup> ÉDITION DU COURS DERNIER SECOURS

La Fondation La Chrysalide, avec le soutien de la commune, organise un cours pour les personnes adultes, désireuses d'apprendre ce qu'elles peuvent faire pour anticiper, vivre et faire face aux circonstances si particulières du moment de la fin de la vie. Ce cours gratuit et d'une durée de 6 heures aura lieu le samedi 4 novembre. Places limitées et inscription obligatoire.

Pour plus de renseignement et inscription: [www.chrysalide.ch/cours-derniers-secours/](http://www.chrysalide.ch/cours-derniers-secours/)  
La Tène, le 10 octobre 2023

LE CONSEIL COMMUNAL

### LA TÈNE

#### AVIS DE TRAVAUX A THIELLE

Madame, Monsieur,

Nous vous informons que les travaux pour la requalification de la localité de Thielle et du Chauffage à distance (CAD) se poursuivent.

L'étape 2 des travaux continue dans le secteur du Verger et s'étend sur Pré-du-Pont avec principalement la pose des tubes de CAD.

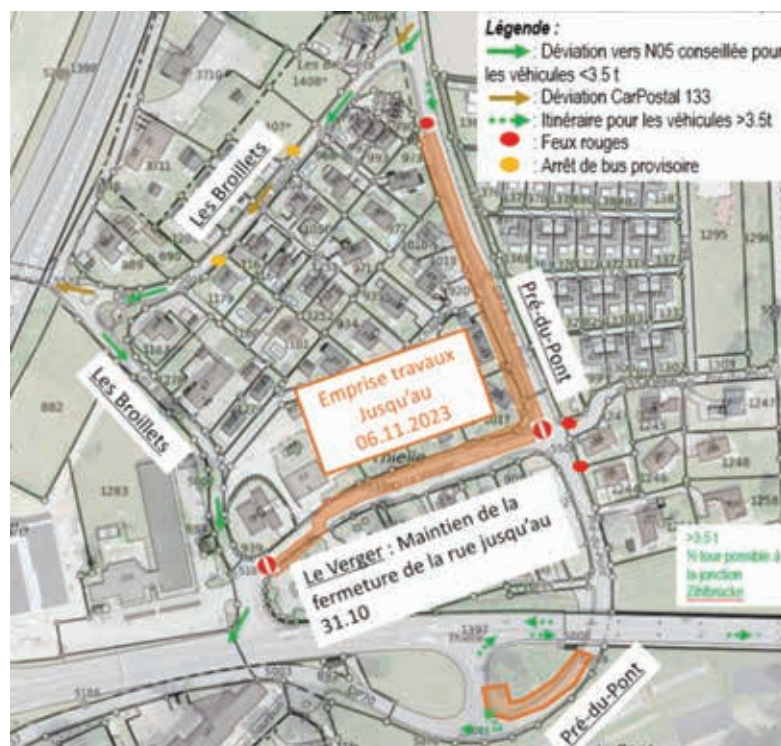
La circulation routière sera maintenue au moyen de 3 feux de chantier et de déviations. Tous les accès riverains sont maintenus. Deux arrêts de bus provisoire sont mis en place dans la rue des Broillets. La fermeture de la rue du Verger est maintenue jusqu'au 31.10. Dans tous les cas, nous vous demandons de vous conformer à la signalisation mise en place.

Pour des informations plus détaillées, nous vous invitons à prendre contact avec le chef de service Territoire, M. Tomic au 032 886 65 00 ou par courriel (Territoire.La-Tene@ne.ch).

Nous vous remercions de votre compréhension pour les désagréments occasionnés par ces travaux.

La Tène, le 17.10.2023

LE CONSEIL COMMUNAL





**Marquage publicitaire**  
**Impression digitale**  
**Décoration adhésive**

Grand-Rue 4 | 2035 Corcelles NE  
032 727 20 00 | [info@adl.ch](mailto:info@adl.ch)  
**WWW.ADL.CH**

## IMPRESSUM

Tirage: 10'700 ex.

**Adresse:** Bulcom, Place de la Fontaine 1, CP 142, 2034 Peseux  
032 756 97 93, [info@bulcom.ch](mailto:info@bulcom.ch)

**Publicité:** Sandra Rocha, 032 756 97 93, [annonces@bulcom.ch](mailto:annonces@bulcom.ch)

**Mise en page:** Sandra Rocha, 032 756 97 93, [info@bulcom.ch](mailto:info@bulcom.ch)

**Rédaction:** [redaction@bulcom.ch](mailto:redaction@bulcom.ch), 076 324 64 50

**Abonnement:** 92 francs

Délai pour les textes: mardi 17h

[www.bulcom.ch](http://www.bulcom.ch) - [www.messeiller.ch](http://www.messeiller.ch)




## Marché d'Anet/Ins

le marché artisanal

# mercredi, 25 octobre 2023

de 8 h à 18 h

plus de 150 stands, marché aux puces, restaurants, carrousel d'enfant.



## AVIS OFFICIELS des communes

### LA TÈNE

#### AVIS D'ENQUÊTE

L'enquête publique est ouverte du 20.10.23 au 20.11.23 Publication FAO n° 42  
**Dossier SATAC n° 117389**  
Parcelle(s) et coordonnées: 2567 - Marin - Epagnier; 1206793/2568212  
Situation: Fin de Mange; Fin-d'Epagnier Ouest 2  
Description de l'ouvrage: Pose d'une PAC air-eau avec unité extérieur  
Requérant(s): Christine Berger, 2074 La Tène  
Auteur(s) des plans:  
Demande de permis de construire: Sanction minime importance  
Affectation de la zone: Zone d'habitation à faible densité 1 / Compétence Communale  
/ Entrée en vigueur le 07.06.1995  
Autorisation(s) spéciale(s):  
Particularités: Zone à bâtir: Zone d'habitation à faible densité 1 / Compétence Communale / Entrée en vigueur le 07.06.1995  
Les plans peuvent être consultés à l'administration communale. Les oppositions éventuelles sont à adresser au Conseil communal.

### LA TÈNE

#### AVIS D'ENQUÊTE

L'enquête publique est ouverte du 20.10.23 au 20.11.23 Publication FAO n° 42  
**Dossier SATAC n° 117361**  
Parcelle(s) et coordonnées: 2518 - Marin - Epagnier; 1206608/2568078  
Situation: Epagnier; Rue Louis-Guillaume 4  
Description de l'ouvrage: Remplacement d'une chaudière mazout hors service par PAC  
Requérant(s): Jean-Pierre Jeanneret 2074 Marin-Epagnier  
Auteur(s) des plans: Tecaro SA  
Demande de permis de construire: Sanction minime importance  
Affectation de la zone: Zone d'habitation à faible densité 1 / Compétence Communale  
/ Entrée en vigueur le 07.06.1995  
Autorisation(s) spéciale(s):  
Particularités: Zone à bâtir: Zone d'habitation à faible densité 1 / Compétence Communale / Entrée en vigueur le 07.06.1995  
Les plans peuvent être consultés à l'administration communale. Les oppositions éventuelles sont à adresser au Conseil communal.



## En route pour Laténa

### Le budget et la fiscalité de la nouvelle commune



Des membres des commissions financières et de gestion des 4 communes:  
Léonore Lovis, Nicolas Bornand, Nathalie Müller, Laurent Ramsbacher, Benoît Hemmer, Rajesh Ambigapathy, Paola Attinger, Benoît Hemmer, Pascale Giron, Yves Tillé, Ted Smith, David Wintgens, Cédric Abplanalp, Pascal Vaucher, Gabriel Krähenbühl et Corinne Engel.

**Le 26 novembre prochain, les habitants des communes d'Enges, d'Hauterive, de la Tène et de Saint-Blaise se prononceront sur la fusion. Parmi les questions légitimes que se pose la population, celles du budget et de la fiscalité méritent que l'on s'y arrête. A la Salle de Justice de Saint-Blaise, nous avons rencontré des membres des commissions financières et de gestion des 4 communes. Nous avons parlé avec eux du budget et de la fiscalité de la nouvelle commune fusionnée. Quatre réponses à quatre questions.**

#### → Prochaine étape du Laténa Tour

**26 octobre à 19h30 à la Salle BSP d'Hauterive**

Avec Susanne Jecklin Leuenberger, Laurent Kurth, Maxime Rognon, Nicolas Bornand, Andreas Britz, Gilles Christen, Laurent Ramsbacher, Vincent Storrer et Sonia Bernauer Miaz.

[www.latenai-oui.ch](http://www.latenai-oui.ch)

#### Comment a été déterminé le budget?

Laténa a un budget prévisionnel de 60 millions de francs. Les chiffres sont basés sur les analyses menées par le Professeur Bernard Dafflon, de l'Université de Fribourg, accompagné de plusieurs experts. Ils ont été consolidés en fonction des dernières informations et résultats fournis par le canton et les communes, y compris les comptes 2022. Ce budget est équilibré et permet à Laténa de démarrer sur des bases solides.

#### Comment a été calculé le coefficient fiscal?

Le coefficient fiscal est fixé à 68, soit une réduction pour toutes les communes engagées dans la fusion, sauf Saint-Blaise. Certes, il aurait été plus vendeur et attractif de fixer le coefficient à 66, niveau de Saint-Blaise aujourd'hui, mais cela aurait mis d'emblée la nouvelle commune sous une forte pression financière. Le coefficient de 68 permet de maintenir les engagements pris par les 4 communes, notamment en matière d'investissements et de subventions. Des économies d'échelle sont, quant à elles, à prévoir sur le moyen terme. Le choix de ce coefficient est donc réaliste, responsable et respectueux envers la population.

#### Quelle est votre analyse de la situation par rapport à l'augmentation du coefficient fiscal à Saint-Blaise?

Un projet de fusion ne se limite pas seulement au coefficient fiscal. Il s'agit d'un véritable projet de société qu'il faut voir dans son ensemble. Saint-Blaise est aujourd'hui dans une situation financière inconfortable. Qu'il y ait fusion ou pas, une augmentation du coefficient fiscal communal semble inéluctable.

L'augmentation du coefficient reste supportable pour les contribuables saint-blaisois et pourra même être compensée par des prestations supplémentaires (p.ex. subvention aux transports publics).

Rappelons-nous: Auvernier a accepté la fusion de Milvignes, malgré l'augmentation de 1 point de l'impôt communal; Fontainemelon a accepté celle de Val-de-Ruz malgré une hausse de 4 points. Preuve que le coefficient fiscal n'est pas le seul argument dans une fusion.

La fusion permet aussi une complémentarité des recettes des personnes physiques et des personnes morales (notamment importantes à La Tène) et de voir l'avenir avec sérénité.

#### Financièrement que permettrait un OUI à Laténa?

Dire OUI à Laténa permettra de poursuivre les investissements, de garantir des finances saines et équilibrées, gage de notre indépendance, ainsi que de limiter la charge de la dette sur nos finances communales.

A la semaine prochaine pour d'autres nouvelles de Laténa!





## AVIS OFFICIELS des communes

### SAINT-BLAISE



#### ARRÊTÉ

Le Conseil communal de Saint-Blaise,  
Vu la loi fédérale sur la circulation routière, du 19 décembre 1958,  
Vu l'ordonnance sur la signalisation routière, du 5 septembre 1979,  
Vu la loi sur les routes et voies publiques (LRVP) du 21 janvier 2020 et son règlement d'exécution (ReLRVP) du 1<sup>er</sup> avril 2020,

#### arrête:

Parcage payant

#### Article premier

Le parcage dans le parking souterrain du collège de Vigner est soumis à paiement, système horodateur (OSR 4.20 «parcage contre paiement», complément «Max. 12h»).

Horaire

#### Art. 2

<sup>1</sup> Le parcage est payant 24 heures sur 24, du lundi au dimanche, du 1<sup>er</sup> janvier au 31 décembre.

<sup>2</sup> La durée maximale de stationnement est de 12 heures.

Accès

#### Art. 3

L'accès au parking souterrain ainsi qu'aux bâtiments scolaires accessibles depuis celui-là, est interdit aux piétons. Seuls les occupants des véhicules stationnés ont le droit de pénétrer pour y laisser et/ou y récupérer leur automobile ou du matériel qui s'y trouve; le personnel communal et le corps enseignant sont autorisés à emprunter cet accès (OSR 2.15 «accès interdit aux piétons», complément «Excepté usagers du parking»).

Tarif

#### Art. 4

<sup>1</sup> Le tarif de parcage est le suivant:

- CHF 1.50 / heure durant les 4 premières heures.

- CHF 2.50 / heure ensuite.

<sup>2</sup> La recharge est interdite.

Autorisations

1. personnel de l'école

#### Art. 5

<sup>1</sup> Une autorisation de stationnement peut être remise au personnel du site des écoles, contre un émoluments annuel de CHF 500.00. Le prix est réduit à CHF 250.00 en cas de taux d'occupation inférieur ou égal à 50% d'une activité normale de travail.

<sup>2</sup> Les autorisations de stationnement remises au personnel du site des écoles donnent droit à l'utilisation des places de parc situées au parking couvert des collèges de Vigner. Toute autre prérogative est exclue.

<sup>3</sup> Les autorisations de stationnement du personnel de l'école sont valables du lundi au vendredi, de 07h00 à 18h00. En dehors de ces horaires la taxe de stationnement est due.

2. autres

personnes

#### Art. 6

<sup>1</sup> Une autorisation de stationnement à durée limitée peut être remise aux autres personnes, au tarif d'émoluments suivant:

- CHF 50.00 pour une durée d'une semaine (7 jours).

- CHF 150.00 pour une durée d'un mois.

- CHF 1'500.00 pour une durée d'une année.

<sup>2</sup> L'autorisation de stationnement remise aux autres personnes ne donne droit qu'au parcage dans le parking souterrain du collège de Vigner.

<sup>3</sup> Le Conseil communal est compétent pour statuer sur les cas particuliers.

3. motocycles

#### Art. 7

<sup>1</sup> Une autorisation de stationnement à durée limitée peut être remise pour les motocycles, au tarif d'émoluments suivant:

- CHF 360.00 pour une durée d'une année.

Règles

particulières

#### Art. 8

<sup>1</sup> L'obtention d'une autorisation de stationnement ne donne aucun droit à une place réservée.

<sup>2</sup> Les autorisations de stationnement sont valables pour des véhicules déterminés (selon les numéros de plaques de contrôle). Elles sont incessibles et intransmissibles. Elles peuvent être retirées en cas d'abus. L'émoluments est payable d'avance.

Gestion des autorisations

#### Art. 9

Les autorisations de stationnements sont liées à la plaque d'immatriculation des véhicules. Elle sont gérées au moyen d'un système informatique et aucun élément physique n'est nécessaire.

Stationnement pour personnes handicapées

#### Art. 10

Une place pour handicapés est marquée. La taxe de stationnement est due et la durée de parcage est limitée à 12 heures (OSR 4.20 «parcage contre paiement», plaque complément OSR 5.14 «max. 12 heures»).

Places pour voitures automobiles électriques

#### Art. 11

<sup>1</sup> Les places n° 02, 03, et 04 sont réservées aux véhicules électriques en cours de charge.

<sup>2</sup> La taxe de stationnement et l'énergie utilisée sont dues (OSR 4.20 «parcage contre paiement», complément «Réservé aux véhicules électriques en cours de charge»).

Places louées

#### Art. 12

<sup>1</sup> Les places n° 05 à 10 et 40 à 43 peuvent être louées au tarif suivant:

- CHF 120.00 / mois.

<sup>2</sup> Les places louées seront signalées individuellement (OSR 2.50 «interdiction de parquer», complément «excepté autorisation case n°xx»). En l'absence de locataire, la signalisation est démontée et la case soumise au régime de stationnement ordinaire du parking.

Cycles, motocycles

#### Art. 13

<sup>1</sup> Le stationnement des cycles et des motocycles est autorisé sur la surface prévue à cet effet.

<sup>2</sup> La durée maximale de stationnement s'applique aux cycles et aux motocycles, à l'exception de ceux au bénéfice d'une autorisation selon l'art. 7 du présent arrêté.

<sup>3</sup> La taxe de stationnement ne s'applique pas aux cycles et aux motocycles.

Parcage hors des cases

#### Art. 14

Le parcage en dehors des cases est interdit.

Restriction et suppression d'accès

#### Art. 15

<sup>1</sup> L'accès au parking peut être temporairement restreint ou supprimé afin de permettre le déroulement de manifestations ou l'entretien du parking.

<sup>2</sup> Une restriction ou suppression d'accès ne donne droit à aucun remboursement.

<sup>3</sup> Le Conseil communal est compétent pour statuer sur les cas particuliers.

Immatriculation

#### Art. 16

Le parcage est interdit pour les véhicules sans plaques de contrôle, y compris pour ceux avec plaques interchangeables mais temporairement sans plaques de contrôle.

Dispositions antérieures

#### Art. 17

La présente décision annule et remplace celle du 26 avril 2022, publiée dans la Feuille officielle du 13 mai 2022.

Dispositions pénales

#### Art. 18

Les contrevenants au présent arrêté seront punis conformément à la législation fédérale et cantonale.

Saint-Blaise, le 25 septembre 2023

AU NOM DU CONSEIL COMMUNAL

le président

C. Guinand

Neuchâtel, le 3.10.23, approuvé ce jour l'ingénieur cantonal

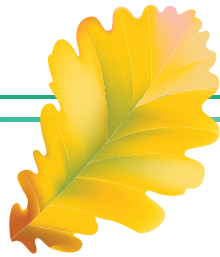
Nicolas Merlotti

le secrétaire

A. Jeanneret

**La présente décision peut faire l'objet d'un recours dans les 30 jours dès la publication dans la Feuille officielle, en deux exemplaires, auprès du Département du développement territorial et de l'environnement, Château, 2000 Neuchâtel. Le recours doit être signé et indiquer la décision attaquée, les motifs, les conclusions et moyens de preuve éventuels. En cas de rejet, même partiel, du recours, des frais de procédure sont généralement mis à la charge de son auteur.**





## AVIS OFFICIELS des communes

### SAINT-BLAISE



#### CONTRÔLE DES CHAMPIGNONS

Les Communes d'Hauterive, de Saint-Blaise, de La Tène, de Cressier, de Cornaux, d'Enges, du Landeron et de Lignières, informent les citoyennes et citoyens qu'une personne qualifiée se tiendra à disposition des champignonnières de la région pour effectuer un contrôle de leurs cueillettes à l'Hôtel communal de Saint-Blaise, au rez (Grand'Rue 35).

Lieu de contrôle: **Hôtel communal (administration communale), rez, Grand'Rue 35**

Jours et heures des contrôles: **Tous les mardis, de 17h00 à 18h00**

Contrôleuse: **Madame Gaëlle Monnat, tél. 079/546.55.73, contrôleuse certifiée VAPKO.**

**Les contrôles débuteront le mardi 29 août pour se terminer le mardi 31 octobre 2023.**

**Important: le mardi 12 septembre, aucun contrôle ne sera effectué.**

### SAINT-BLAISE



#### APPEL À PROJETS VISANT LA PROMOTION DE LA SANTÉ

L'association Pro Santé a pour but de soutenir financièrement les associations, fondations et autres groupements actifs sur le territoire de l'Entre-deux-Lacs dans le développement de projets ou activités visant la promotion de la santé globale (physique, psychique et sociale).

Le prochain délai pour la remise des demandes de soutien est fixé au **30 octobre**.

La procédure pour déposer un dossier se trouve sur le site de la commune de Saint-Blaise:

[www.saint-blaise.ch/administration-communale/pro-sante](http://www.saint-blaise.ch/administration-communale/pro-sante)

### SAINT-BLAISE



#### AVIS D'ENQUÊTE

L'enquête publique est ouverte du 20.10.23 au 20.11.23

Publication FAO n° 42

**Dossier SATAC n° 116834**

Parcelle(s) et coordonnées: 3576 - Saint-Blaise; 3626 - Saint-Blaise; 1207555/2565758

Situation: Chair d'Ane; Chemin de Chair-d'Ane 16

Description de l'ouvrage: Installation d'une pompe à chaleur

Requérant(s): Marcel Voirol, 2072 St-Blaise; Stéphanie Voirol Sertolli, 2072 St-Blaise

Auteur(s) des plans:

Demande de permis de construire: Sanction minime importance

Affectation de la zone: Zone d'habitation à faible densité 1 / Entrée en vigueur le 12.12.2001

Autorisation(s) spéciale(s): Distance à la vigne

Particularités:

Les plans peuvent être consultés à l'administration communale ou sur demande préalable au service de l'aménagement du territoire.

Les oppositions éventuelles sont à adresser au Conseil communal.

### SAINT-BLAISE



#### AVIS D'ENQUÊTE

L'enquête publique est ouverte du 20.10.23 au 20.11.23 Publication FAO n° 42

**Dossier SATAC n° 117348**

Parcelle(s) et coordonnées: 4397 - Saint-Blaise; DP5 - Saint-Blaise; 1206909/2565738

Situation: Saint-Blaise; Grand'Rue 30

Description de l'ouvrage: Installation de rafraîchissement pour la banque Raiffeisen

Requérant(s): Commune de Saint-Blaise, 2072 Saint-Blaise

Auteur(s) des plans: Thomas Toedtli Toedtli Energie Ingénieurs Conseils, Rue de la Gare 13, 2074 Marin-Epagnier

Demande de permis de construire: Sanction minime importance

Affectation de la zone: Zone d'ancienne localité / Entrée en vigueur le 12.12.2001

Autorisation(s) spéciale(s):

Particularités: Périmètre du plan de site

Les plans peuvent être consultés à l'administration communale ou sur demande préalable au service de l'aménagement du territoire.

Les oppositions éventuelles sont à adresser au Conseil communal.

### SAINT-BLAISE-LA TÈNE-CORNAUX-CRESSIER-LE LANDERON ENGES-LIGNIÈRES.



#### DÉPÔTS DE VÉGÉTAUX EN FORÊT

La forêt est un milieu naturel protégé. Tout dépôt de déchets y est proscrit.

Nous constatons régulièrement des dépôts de déchets végétaux (notamment tontes de gazon, tailles de haie, déchets de jardin, etc.) le long des chemins forestiers.

Les déchets de jardin de toute matière (tonte de gazon, déchets de taille, branches ou arbres coupés, etc.) ne peuvent donc pas être déposés en forêt ou sur le talus d'un chemin forestier. Cette pratique est une infraction à la loi fédérale sur la protection de l'environnement (LPE), art. 31b/3 et 37; au code pénal neuchâtelois (CPN) art. 16a; à la loi concernant le traitement des déchets (LTD) art. 2, 14 et 35 ainsi qu'à la loi cantonale sur les forêts (LCFo) art. 27.

Ces déchets peuvent être compostés dans le jardin dans lequel ils sont produits ou, pour les branches, déchiquetés et épanchés sur le sol comme couche de protection. Un recyclage sur place de ces déchets est la meilleure manière de les traiter et apporte au sol des éléments nutritifs indispensables à la bonne croissance des plantes. De plus, nous vous invitons à vous rapprocher de votre bureau communal afin de connaître les possibilités de ramassage des déchets verts propres à votre voisinage. Nous comptons sur vous pour nous aider à garantir la propreté de nos forêts et la préservation de notre milieu naturel.

Les conseils communaux

### LIGNIÈRES



#### FERMETURE DU GUICHET DE L'ADMINISTRATION COMMUNALE

Le guichet de l'administration communale sera fermé du:

**Lundi 23 octobre au vendredi 27 octobre 2023**

Durant cette période l'administration communale sera atteignable par téléphone du lundi au vendredi de 08h00 à 11h30 et de 14h00 à 17h00 au 032 886 50 30.

Réouverture du guichet à partir du mardi 31 octobre 2023, selon l'horaire habituel; soit mardi et jeudi matin de 08h00 à 11h30 et mercredi après-midi de 15h00 à 18h00.

Administration communale

### LIGNIÈRES



#### MISE A L'ENQUETE PUBLIQUE - DEMANDE DE PERMIS DE CONSTRUIRE

L'enquête publique est ouverte du 20 octobre 2023 au 20 novembre 2023

Publication FAO n° 42

**Dossier SATAC n° 117200**

Parcelle(s) et coordonnées: 1081, 1085 - Lignières; 1215675/2571561

Situation: Sagnettes; Rue du Moulin Navilot 17

Description de l'ouvrage: Mise en conformité de travaux réalisés sans autorisation, création d'une nouvelle place bétonnée, plantation d'arbres et construction d'un cabanon

Requérant(s): Aurèle Hugues Chiffelle, 2523 Lignières

Auteur(s) des plans: Lauriane Noir-Wermuth, LB Planification Sàrl - Lignières

Demande de permis de construire: Sanction définitive

Affectation de la zone: Zone agricole / Entrée en vigueur le 18.04.2012

Autorisation(s) spéciale(s): Art. 16a LAT, Art. 97 LAgr.; Distance à un alignement

Particularités:

Les plans peuvent être consultés à l'administration communale ou, sur demande préalable, au Service de l'aménagement du territoire.

Les éventuelles oppositions, dûment motivées, doivent être adressées dans le délai légal au Conseil communal, Place du Régent 1, 2523 Lignières.

**Seul l'avis d'enquête publique paru dans la Feuille officielle de La République et Canton de Neuchâtel du 29 septembre 2023 fait foi.**



## AVIS OFFICIELS des communes

### LE LANDERON



#### GRUPE DE LOISIRS DES AÎNÉS

##### Programme 2023-2024

Nous avons le plaisir de vous annoncer que les loisirs des aînés vont reprendre avec deux nouvelles animatrices.

Voici le programme de ces rencontres :

14 Novembre 14	Film
12 Décembre	Chants
9 Janvier	Musique, danse
13 Février	Loto
12 Mars	Conférence de M. Jacques Ducommun
9 Avril	Repas à la Capitainerie
14 Mai	Voyage d'une journée en car. (Programme à définir)

##### Cotisations

Fr. 20.- / personne

Fr. 30.- / couple pour la saison

Encaissement lors de la 1<sup>ère</sup> séance

##### Renseignements

Fabienne Spring, tél. 079 754 96 03

Brigitte Schneider, tél. 079 719 20 24

Ces loisirs se dérouleront à l'aula du nouveau bâtiment administratif (rue du Centre 6, 2525 Le Landeron) **chaque deuxième mardi du mois à partir de novembre 2023 à 14h00** (portes ouvertes dès 13h30).

Le groupe des Aînés est ouvert à toutes les personnes (dès 65 ans) désirant en faire partie. Lors de ces moments-là vous aurez l'occasion de faire de nouvelles connaissances et de passer un bon moment le temps d'un après-midi.

Nous vous attendons nombreux et nous nous réjouissons de passer ces quelques heures de partage avec vous.

Fabienne Spring

Brigitte Schneider



### LE LANDERON



#### RAPPEL

Nous avons le plaisir de vous informer que les loisirs des aînés du Landeron vont reprendre **dès le mardi 14 novembre 2023 (14h00) à l'aula du bâtiment administratif (rue du Centre 6).**

Les organisatrices : Fabienne Spring et Brigitte Schneider

### LE LANDERON



#### ASSAINISSEMENT RESEAU D'EAU – CHEMIN DES VERNETS

Madame, Monsieur,

Nous vous informons que des travaux d'assainissement du réseau d'eau vont commencer le 23 octobre au chemin des Vernets au Landeron.

Par conséquent d'éventuels désagréments pourraient malheureusement vous incommoder (accessibilité, bruit, coupure d'eau, etc.) durant la phase de réalisation de ces travaux.

Durant ces travaux, la route sera fermée par endroit à la circulation selon avancement des travaux.

Vous pouvez profiter des travaux pour assainir vos branchements d'eau privés et bénéficier d'un avantage financier. En cas d'intérêts, vous pouvez prendre contact avec le bureau technique d'Eli10.

Nous vous remercions de votre compréhension.

Eli10 SA, Rue du Château 17, 2022 Bevaix, 032 720 20 24, bt@eli10.ch



### LE LANDERON



#### AVIS DE TRAVAUX

Madame, Monsieur,

Nous vous informons que des travaux de surfacage auront lieu du 23 au 27 octobre prochain sur la route « Les Côtes » du n° 7 au n° 9.

Ce tronçon sera complètement fermé à la circulation la journée du mercredi 25 octobre 2023 ainsi que les accès aux habitations suivantes :

- Les Côtes 6, 6A, 7, 8, 9, 10 et 11
- Les Chantemerles 1 et 3

Aussi, nous conseillons les habitants de stationner leur véhicule à l'extérieur de cette zone le 24 au soir s'ils doivent se déplacer le lendemain.

Nous vous remercions de vous conformer à la signalisation mise en place.

Commune du Landeron



### LE LANDERON



#### AVIS D'ENQUÊTE

L'enquête publique est ouverte du 20.10.23 au 20.11.23 Publication FAO n° 42

**Dossier SATAC n° 117366**

Parcelle(s) et coordonnées : 8355 - Le Landeron ; 1211382/2571754

Situation : Pêches derrière l'Eglise ; Rue du Jolimont 54

Description de l'ouvrage : Remplacement du chauffage par une pompe à chaleur air/eau

Requérant(s) : Serge Laurent et Tania Voillat, 2525 Le Landeron

Auteur(s) des plans : Läderach Installations sanitaires et chauffage Sàrl, Rue des Prés-Bugnons 4, 2525 Le Landeron

Demande de permis de construire : Sanction minimale importance

Affectation de la zone : Zone d'habitation densifiée / Entrée en vigueur le 27.10.1999

Autorisation(s) spéciale(s) :

Particularités : Périmètre de plan de quartier: PQ en vigueur / Secteur sud des Pêches derrière l'Eglise / Entrée en vigueur le 19.01.2000

Les plans peuvent être consultés à l'administration communale ou sur demande préalable au service de l'aménagement du territoire.

Les oppositions éventuelles sont à adresser au Conseil communal.



## AVIS OFFICIELS des communes

### LE LANDERON



#### AVIS D'ENQUÊTE

L'enquête publique est ouverte du 20.10.23 au 20.11.23 Publication FAO n° 42

**Dossier SATAC n° 117241**

Parcelle(s) et coordonnées: 6837 - Le Landeron; 1211288/2571383

Situation: Jardins des Granges; Rue des Granges 22

Description de l'ouvrage: Installation d'une pompe à chaleur extérieure

Requérant(s): Stéphanie Muriset, 2525 Le Landeron

Auteur(s) des plans: Guillaume Jobin Eligreen SA, Rue du Château 17, 2022 Bevaix

Demande de permis de construire: Sanction minime importance

Affectation de la zone: Zone des abords du bourg / Entrée en vigueur le 13.08.1997

Autorisation(s) spéciale(s):

Particularités:

Les plans peuvent être consultés à l'administration communale ou sur demande préalable au service de l'aménagement du territoire.

Les oppositions éventuelles sont à adresser au Conseil communal.

### LE LANDERON



#### SIGNALISATION ROUTIÈRE

##### MIROIR ROUTIER DANS LES ZONES OÙ LA PRIORITÉ DE DROITE S'APPLIQUE

**Retrait des miroirs situés à l'intersection d'une zone 30km/h (priorité de droite)**

Suite à la demande du Service des ponts et des chaussées du canton de Neuchâtel (SPCH), nous vous informons que la commune va enlever les miroirs qui se situent à une intersection d'une zone 30km/h où la priorité de droite s'applique. En effet, ces miroirs ne sont pas en adéquation avec la réglementation de la signalisation routière en vigueur (LCR, OCR, OSR et de différentes normes voire directives).

Pratiquement, cela concerne notamment les trois miroirs suivants:

- Les Clouds nord / Les Clouds sud
- Les Clouds / Les Champsrayés
- Chemin des Sauges / Chemin du Coteau

Ces miroirs avaient été placés et autorisés lorsque les chemins ou routes précités étaient encore à 50km/h. Ils auraient déjà dû être retirés depuis le changement de régime.

Sécurité publique

### LE LANDERON



#### AVIS D'ENQUÊTE

L'enquête publique est ouverte du 20.10.23 au 20.11.23 Publication FAO n° 42

**Dossier SATAC n° 116771**

Parcelle(s) et coordonnées: 666 - Le Landeron; 1211692/2571619

Situation: Le Faubourg; La Citadelle 19

Description de l'ouvrage: Assainissement des balcons

Requérant(s): Martin Wieser, 2502 Bienne

Auteur(s) des plans: Fabrice Agustoni Atelier d'architecture de Saint-Nicolas SA, rue de St-Nicolas 1, 2000 Neuchâtel

Demande de permis de construire: Sanction minime importance

Affectation de la zone: Zone du faubourg / Entrée en vigueur le 13.08.1997

Autorisation(s) spéciale(s): Art. 24 dispositions transitoires du RELCAT (croisement de gabarits); Espace réservé aux eaux; Distance à l'alignement communal

Particularités: Périmètre du plan de site, bâtiment de 1<sup>ère</sup> catégorie

Les plans peuvent être consultés à l'administration communale ou sur demande préalable au service de l'aménagement du territoire.

Les oppositions éventuelles sont à adresser au Conseil communal.

### LE LANDERON



#### AVIS D'ENQUÊTE

L'enquête publique est ouverte du 20.10.23 au 20.11.23 Publication FAO n° 42

**Dossier SATAC n° 117384**

Parcelle(s) et coordonnées: 7296 - Le Landeron; 1211919/2571684

Situation: Les Bévières; Rue des Flamands 15

Description de l'ouvrage: Pose d'une pompe à chaleur split

Requérant(s): Anne-Marie Ledermann, 2525 Le Landeron

Auteur(s) des plans:

Demande de permis de construire: Sanction minime importance

Affectation de la zone: Zone d'habitation à moyenne densité / Entrée en vigueur le 13.08.1997

Autorisation(s) spéciale(s):

Particularités:

Les plans peuvent être consultés à l'administration communale ou sur demande préalable au service de l'aménagement du territoire.

Les oppositions éventuelles sont à adresser au Conseil communal.

### LE LANDERON



#### SONDAGE AUPRÈS DE LA POPULATION

Plusieurs projets de fusions de communes ont abouti ces dernières années dans le canton ou sont sur le point de se concrétiser ou en réflexion.

Quel est, en la matière, le souhait de la population landeronnaise?

Pour répondre à cette interrogation, un sondage réalisé par l'institut de sondage MIS Trend SA, basé à Lausanne, va être lancé auprès des habitant-e-s de la commune dès la semaine prochaine. Afin d'assurer la neutralité de la consultation, les autorités ont en effet mandaté cet institut pour la réalisation de cette étude.

Nous encourageons chacun à y participer! Votre opinion est importante pour vos autorités et l'avenir de votre commune.

Chacun-e recevra dès le 23 octobre un courrier dans sa boîte aux lettres contenant les indications permettant de répondre au questionnaire par Internet. Ceux et celles qui souhaitent plutôt répondre sur papier pourront contacter MIS Trend pour demander une version papier du questionnaire.

Toutes les réponses seront traitées de manière confidentielle et anonyme.

LE CONSEIL COMMUNAL

### LE LANDERON



#### ASSERMENTATION D'UN AGENT COMMUNAL EN MATIÈRE DE GESTION DES DÉCHETS

Le Conseil communal porte à la connaissance du public que Monsieur Daniel Ferreira, né le 16 décembre 1982, a prêté serment devant lui au cours de la cérémonie d'assermentation qui s'est déroulée en date du 2 octobre 2023 dans les locaux de l'administration communale du Landeron.

LE CONSEIL COMMUNAL

**RVG**  
Energies  
Renouvelables  
Sàrl

Pompe à chaleur  
Capt. solaire Th et PV  
Eaux pluviales  
A votre service  
Depuis 1982  
2073 Enges  
contact@rvg.ch  
contact@rvg.com.ch  
078 733 64 66

L'autonomie pour votre maison. Depuis 1982



## AVIS OFFICIELS des communes

### CRESSIER



#### AVIS DE TRAVAUX

Madame, Monsieur,

Nous vous informons que les travaux pour la réalisation de revêtements routiers pour le compte de la commune se poursuivent.

Une nouvelle étape de travaux avec fermeture est prévue dès lundi 16 octobre au chemin des Argilles selon le croquis ci-après, pour une durée d'une semaine.



Nous vous invitons à prendre contact directement avec les équipes de construction si vous souhaitez connaître en temps réel l'avancement du chantier.

Dans tous les cas, nous vous demandons de vous conformer à la signalisation mise en place.

Nous vous remercions de votre compréhension pour les désagréments occasionnés par ces travaux.

LE CONSEIL COMMUNAL

### CRESSIER



#### CRESSIER VENDREDI 27 OCTOBRE 2023, MODIFICATIONS DE CIRCULATION

En raison de plusieurs manifestations qui se dérouleront le vendredi 27 octobre 2023, dans le centre du village, les mesures de circulation suivantes sont prises pour cette soirée de 18h00 à 22h00:

- Fermeture du cheminement Gustave-Jeanneret / Rue des St-Martin à la hauteur du Volg (déviation par le Ch. des Ruedebins)
- Interdiction de tourner à droite à la sortie de la rue Laurent-Péroud (sortie en direction de l'église possible)
- Fermeture de la rue du Château depuis le croisement rue du Château – Ch. de la Chanez
- Fermeture de la rue Vallier dans les deux sens après le porche d'entrée du Château
- Fermeture de la rue des St-Martin en descendant depuis Frochaux (déviation via le Ch. des Ruedebins)
- Entrée et sortie de la ruelle des Granges via le Ch. des Ruedebins
- Entrée et sortie de la rue Sans-Soleil via le Ch. des Ruedebins

L'accès aux rues susmentionnées reste possible en tout temps pour les riverains moyennant les règles usuelles de prudence.

Nous remercions la population pour sa compréhension.

LE CONSEIL COMMUNAL

### CORNAUX-CRESSIER-ENGES-HAUTERIVE-LA TÈNE LE LANDERON-LIGNIÈRES-SAINT-BLAISE



#### ÉLECTIONS FÉDÉRALES DU 22 OCTOBRE 2023

##### CORNAUX

**Local de vote** Maison de Commune  
**Ouverture du scrutin** 10h00 à 12h00  
**N° téléphone** 032 886 45 10

##### CRESSIER

**Local de vote** Salle des sociétés  
**Ouverture du scrutin** 10h00 à 12h00  
**N° téléphone** 032 758 85 58

##### ENGES

**Local de vote** Maison de Commune  
**Ouverture du scrutin** 10h00 à 12h00  
**N° téléphone** 032 886 47 90

##### HAUTERIVE

**Local de vote** Maison de Commune  
**Ouverture du scrutin** 10h00 à 12h00  
**N° téléphone** 032 756 97 36

##### LA TÈNE

**Local de vote** Maison de Commune  
**Ouverture du scrutin** 10h00 à 12h00  
**N° téléphone** 032 886 65 00

##### LE LANDERON

**Local de vote** Aula du Centre administratif  
**Ouverture du scrutin** 10h00 à 12h00  
**N° téléphone** 032 886 48 60

##### LIGNIÈRES

**Local de vote** Maison de Commune  
**Ouverture du scrutin** 10h00 à 12h00  
**N° téléphone** 032 886 50 30

##### SAINT-BLAISE

**Local de vote** Administration communale  
**Ouverture du scrutin** 10h00 à 12h00  
**N° téléphone** 032 886 49 50

#### Vote des malades à domicile

Les électeurs âgés, malades ou handicapés qui ne peuvent pas retourner leur vote, ont la possibilité de faire recueillir celui-ci à leur domicile, en présentant une demande par téléphone, au bureau électoral, **jusqu'au dimanche matin 22 octobre 2023 à 11h00 au plus tard.**

CONSEILS COMMUNAUX

### HAUTERIVE-SAINT-BLAISE-LA TÈNE-CORNAUX-CRESSIER LE LANDERON-ENGES-LIGNIÈRES



#### COMMANDES D'ATTESTATIONS AU TRAVERS DU GUICHET UNIQUE

Toute personne qui souhaite un document émanant du contrôle des habitants à la possibilité de l'obtenir, via le guichet unique.

Les documents suivants sont disponibles:

- Attestation de domiciliations précédentes (domicile avec historique).
- Attestation de domicile.
- Attestation de séjour (secondaire).

#### Comment s'inscrire au Guichet unique? :



www.guichetunique.ch

ou en téléchargeant gratuitement la nouvelle application mobile « Guichet unique » sur les stores Google et Apple.

Tout renseignement complémentaire peut être obtenu auprès de votre contrôle des habitants.

Les contrôles des habitants

**messeiller**  
Lakeside Printhouse  
www.messeiller.ch



**Boostez votre communication!**

Cet emplacement publicitaire est fait pour vous

Editeur du Bulcom  
**BULCOM**

Messeiller SA  
Place de la Fontaine 1  
Case postale 142  
2034 Peseux  
032 756 97 93  
annonces@bulcom.ch



## AVIS OFFICIELS des communes

### CORNAUX



#### CHANTIER – RUE DES FONTAINES – CARREFOUR DU TEMPLE

##### AVIS DE TRAVAUX ET DEVIATIONS DE TRAFIC

Nous vous informons que dans le cadre des travaux de la rue des Fontaines pour la mise en place de la couche de roulement et pour l'aménagement routier, la pose des enrobés est prévue pour le 23.10.2023.

Le trafic motorisé sera perturbé sur les tronçons concernés pendant la durée des travaux, et des déviations seront organisées de la manière suivante :

- La voie ascendante de la rue des Fontaines depuis le carrefour sera fermée au trafic pendant toute la durée des travaux et son trafic sera dévié vers la route des Vergers

Le trafic piétonnier vers la rue des Fontaines sera dévié en fonction des travaux en cours sur les trottoirs et sera indiqué dans la signalisation du chantier.

Nous tenons à préciser que les dates prévues dépendent des conditions météorologiques, ce qui pourrait entraîner des modifications du planning.

Nous vous demandons de bien vouloir vous conformer à la signalisation mise en place par l'entreprise.

Nous vous remercions par avance pour votre coopération et votre compréhension.

LE CONSEIL COMMUNAL



### CORNAUX



#### AVIS D'ENQUÊTE

Dossier SATAC n° : 109184

Parcelle(s), coordonnées : 3771 et 2876 Cornaux – DP7 Cornaux : 1209289/2568935

Situation : Saugue aux Prêtres

Description de l'ouvrage : Démantèlement du pipeline P18 de la partie Juracime et d'une conduite de gaz butane hors-service

Requérant(s) : Varo Refining Cressier SA, 2088 Cressier

Auteur(s) des plans :

Demande de permis de construire : Minime importance

Affectation de la zone : ZI Zone industrielle/Entrée en vigueur le 20.12.1999

Autorisation(s) spéciale(s) : Distance à l'axe de la route communale

Particularités :

Pose de perches gabarits : Non

Conformément à l'article 34, al. 1, de la loi sur les constructions, du 25 mars 1996, nous vous informons de la mise à l'enquête publique, par le service de l'aménagement du territoire, du dossier ci-dessus.

Les plans sont déposés au bureau communal où ils peuvent être consultés. Ils peuvent également être consultés auprès du service susmentionné.

Les oppositions, dûment motivées, doivent être adressées dans le délai légal au Conseil communal, Clos St-Pierre 1, 2087 Cornaux.

**Seule la demande de permis de construire parue dans la Feuille Officielle fait foi. Cornaux, le 20 octobre 2023**

LE CONSEIL COMMUNAL

### CORNAUX



#### AVIS A LA POPULATION

La rue du Vignoble a fait l'objet d'un assainissement des services publics souterrains ainsi que la réalisation d'une conduite de chauffage à distance « CAD ».

A la suite d'un sinistre, survenu le 21 février dernier, le service du feu a dû intervenir au Vignoble 78. L'accès a été possible uniquement parce que les murets, côté Nord de la chaussée, avaient été démontés durant les travaux.

Selon les directives et les normes concernant les accès, surfaces de manœuvres et d'appui pour les moyens d'intervention de la coordination des sapeurs-pompiers, nous devons garantir les accès aux véhicules d'urgences. Une largeur de 3,5 m dans les lignes droites est demandée.

Aussi, le Conseil communal a pris la décision de respecter ces normes et a dû malheureusement supprimer le parcage hors cases.

Nous prions la population de bien vouloir se conformer à la signalisation et de stationner les véhicules dans les cases prévues à cet effet.

Tout véhicule qui sera stationné en infraction sera dénoncé par la procédure d'amendes d'ordre.

Nous vous remercions de votre compréhension.

LE CONSEIL COMMUNAL

### CORNAUX



#### INVITATION À LA POPULATION DE CORNAUX

##### SÉANCE D'INFORMATION SUR LA RÉVISION DU PLAN D'AMÉNAGEMENT LOCAL (PAL)

Le Conseil communal ainsi que ses mandataires ont le plaisir de vous convier :

**Le lundi 6 novembre 2023, à 19h30, à l'Espace ta'tou - Clos St-Pierre 12**

Lors de cette séance, le projet de territoire de Cornaux sera présenté et discuté. Cet outil, présentant les visions et objectifs communaux en termes d'urbanisation, de mobilité, de nature et de paysage a pour but de définir la stratégie d'aménagement à l'horizon des 15-20 ans à venir.

C'est à partir des orientations du projet de territoire que la réglementation communale en matière d'aménagement du territoire sera revue.

Tout le monde doit se sentir concerné par le futur de notre village, c'est pourquoi nous vous espérons nombreuses et nombreux à cette séance.

Cordiaux messages.

LE CONSEIL COMMUNAL

### CORNAUX



#### AVIS D'ENQUÊTE

L'enquête publique est ouverte du 20.10.2023 au 20.11.2023

Publication FAO n° 42

Dossier SATAC n° : 117046

Parcelle(s), coordonnées : 3847 – Cornaux : 1209807/2567847

Situation : Derrière chez Tissot ; Ch. des Rochettes

Description de l'ouvrage : Construction de 3 appartements et d'un parking extérieur

Requérant(s) : Mary-Claude et Mario Clottu, 2087 Cornaux

Auteur(s) des plans : Amaldi Neder et Associés Architectes, Rue de Veyrier 19, 1227 Carouge

Demande de permis de construire : Sanction définitive

Affectation de la zone : ZHFD Zone d'habitation à faible densité/Entrée en vigueur le 20.12.1999

Autorisation(s) spéciale(s) : Art. 9.05.05 alinéa b RAC (TOS) ; Distance à l'alignement communal ; Distance à la forêt

Particularités :

Pose de perches gabarits : oui

Conformément à l'article 34, al. 1, de la loi sur les constructions, du 25 mars 1996, nous vous informons de la mise à l'enquête publique, par le service de l'aménagement du territoire, du dossier ci-dessus.

Les plans sont déposés au bureau communal où ils peuvent être consultés. Ils peuvent également être consultés auprès du service susmentionné.

Les oppositions, dûment motivées, doivent être adressées dans le délai légal au Conseil communal, Clos St-Pierre 1, 2087 Cornaux.

**Seule la demande de permis de construire parue dans la Feuille Officielle fait foi. Cornaux, le 20 octobre 2023**

LE CONSEIL COMMUNAL





## AVIS OFFICIELS des communes

### HAUTERIVE



#### TRÈS BEAU SUCCÈS DU 2<sup>E</sup> PASSEPORT VACANCES INTERCOMMUNAL

Durant la 1<sup>ère</sup> semaine des vacances scolaires du 2 au 5 octobre, les Communes d'Enges, Hauterive, La Tène et St-Blaise ont uni leurs efforts afin de proposer un passeport vacances sur le territoire des 4 communes pour les enfants de 8 à 12 ans.

Sous la houlette de moniteurs/trices diplômé.e.s, les 24 jeunes ont pu découvrir toute une palette d'activités diverses et variées. En effet, 14 activités ont été proposées sur les 4 jours, tant dans le domaine sportif que culturel.

Les infrastructures sportives communales ont été mises à disposition pour le plus grand bonheur de ces jeunes. D'autres activités ont eu lieu 'à l'extérieur', comme p.ex. la visite du poste de Police neuchâteloise où les enfants ont pu découvrir le travail avec les chiens policiers.

Un grand bravo aux enfants qui se sont donnés sans compter! Un immense merci à toutes les personnes, aux clubs et aux associations locales qui se sont employés à animer ces activités et à les encadrer:

- Le groupe nature à St-Blaise
- Le Club du tennis de table de Marin, le Marin Basket club, le Yogamoves et le FC Marin-sport
- Le FC Hauterive
- Le HBC Neuchâtel
- Les Radioamateurs, section USKA Neuchâtel
- Le Troglo
- La Police neuchâteloise
- Le Centre de Voltige équestre à Montmirail.

De vives félicitations aux parents qui ont permis à leurs enfants de vivre une semaine active où camaraderie et joie de vivre étaient bien présentes. Et un grand merci aux autorités communales respectives pour leur soutien.

Rendez-vous l'année prochaine pour de nouvelles aventures!



### HAUTERIVE



#### SÉANCE D'INFORMATION PUBLIQUE SUR L'ÉVOLUTION DU PROJET DU COMPLEXE SCOLAIRE

Nous vous informons qu'une séance d'information publique sur l'évolution du projet du complexe scolaire aura lieu le mercredi

**25 octobre 2023 à 19h30**, dans la salle du BSP (Bâtiment des services publics) à la rue de la Rebatte 11 à Hauterive.

Le programme sera le suivant:

- 1) Information sur l'évolution du projet
- 2) Questions
- 3) Verre de l'amitié autour de la maquette

Entretemps, nous vous prions de recevoir, Mesdames, Messieurs, nos salutations les meilleures.

Hauterive, le 20 octobre 2023

### HAUTERIVE



#### AVIS D'ENQUÊTE

L'enquête publique est ouverte du 20.10.23 au 20.11.23 Publication FAO n° 42

**Dossier SATAC n° 117259**

Parcelle(s) et coordonnées: 1797 - Hauterive; 1206734/2564762

Situation: Les Combes; Chemin du Lac 7

Description de l'ouvrage: Pose de tôle ajourée et pose de auvents sur les coursives.

Requérant(s): Philippe Roger Heany, 2012 Cortailod; Anne-Lise Heany, 2068 Hauterive

Auteur(s) des plans: Riccardo Chieppa, CR ARCHITECTE SARL, 2072 ST-BLAISE

Demande de permis de construire: Sanction minime importance

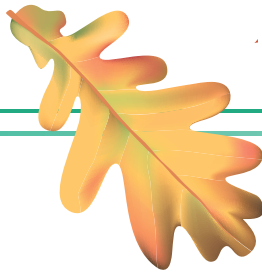
Affectation de la zone: Zone mixte / Compétence Communale / Entrée en vigueur le 25.05.1994

Autorisation(s) spéciale(s):

Particularités: Zone à bâtir: Zone mixte / Compétence Communale / Entrée en vigueur le 25.05.1994

Les plans peuvent être consultés à l'administration communale. Les oppositions éventuelles sont à adresser au Conseil communal.





## ENTRE-DEUX-LACS

### Saison d'automne...

L'automne est là, apportant avec lui une palette de couleurs éblouissantes, des températures plus douces et une abondance de saveurs réconfortantes. Cette saison invite à la contemplation de ce qui nous entoure, de faire un constat du fruit qu'a porté notre début d'année, dans nos jardins et parfois dans nos vies.

L'automne nous rappelle que la vie est constituée de saisons changeantes, tout comme le texte de l'Ecclésiaste nous le décrit, il y a un temps pour tout (Ecclésiaste 3). Les feuilles tombent des arbres, la nature se prépare à l'hiver, et les jours raccourcissent. C'est un rappel que chaque chose a son temps, que les cycles de la vie sont inévitables, et que nous sommes invités à les vivre pleinement.

Pendant cette saison, nous pouvons méditer sur la beauté du changement et la nécessité de lâcher prise. Les arbres laissent tomber leurs feuilles en un acte de confiance en la promesse du renouveau au printemps. De la même manière, nous pouvons méditer sur ce que nous devons laisser aller dans nos vies pour permettre un nouveau départ, un nouvel épanouissement.

L'automne est également un temps de récolte, où nous pouvons nous rappeler la gratitude pour les bénédictions reçues tout au long de l'année. Nous pouvons méditer sur l'importance de partager ces bénédictions avec les autres, tout comme nous sommes invités à être généreux envers ceux dans le besoin.

Cette période nous offre l'opportunité de méditer sur les saisons de la vie, de reconnaître la beauté de chaque étape, et de vivre avec foi, gratitude et acceptation du changement, sachant que tout a un temps et qu'avec nos yeux tournés vers Christ l'espoir est présent dans chacune de nos saisons.

Gaëtan Broquet, animateur de jeunesse

*L'équipe de  
Concept Création  
vous attend dans  
son salon de coiffure*

Sur rendez-vous:  
032 753 43 39  
Rue Auguste-Bachelin 1a  
2074 Marin

**le madrigal**  
ensemble vocal  
le landeron

Direction: Louis-Marc CRAUSAZ

Entrée libre | Collecte

avec:  
Evan MÉTRAL | Piano  
Les Variabons Musicales | Quatuor à cordes  
Janine DELLEY | Soprano

# Concert

# Lumières

Samedi 21 octobre | 20:00 | Temple de Peseux  
Dimanche 22 octobre | 17:00 | Temple du Landeron  
Samedi 04 novembre | 16:00 | Abbaye de Montheron  
Dimanche 05 novembre | 17:00 | Blanche Église de La Neuveville

www.lemadrigal.ch

## QUEL EST LE MOT CACHÉ ?

# TICERIFCAT

OBTENTION  
DU CFC OU  
DE L'AFP PAR  
L'ARTICLE 32

LE MOT À TROUVER: CERTIFICAT

### Validez vos compétences et valorisez votre expérience grâce à la certification professionnelle. ✓

Obtenez une AFP ou un CFC par la voie de l'Article 32  
► [www.ne.ch/cpa](http://www.ne.ch/cpa)

Service des formations postobligatoires  
et de l'orientation - SFPO

## LE LANDERON

### Séance publique de la Commission Énergie «Halte au gaspillage automobile»



«Pourquoi garder sa vieille voiture si elle pollue moins que d'en acheter une neuve?», tel est le thème de cette séance publique de la commission Énergie du Conseil général avec le conférencier Lucien Willemin.

Cette question est réellement sujette à débat et la séance publique du **mardi 24 octobre** saura démontrer les enjeux inhérents face à cette interrogation. Comme le souligne Lucien Willemin dans son livre «halte au gaspillage automobile», disponible en librairie et sur le lien «Edition d'en bas», c'est s'offrir un temps d'arrêt pour reprendre ses esprits. Les enjeux de ce gaspillage ne sont bons ni pour le climat, ni pour la biodiversité, ni pour le vivant dans sa globalité. Il pose un regard très critique sur le pourquoi, le comment et l'impact que cela peut engendrer sur nos vies, notre santé et nos enfants.

Tenter de répondre à ces questions tout en développant quelques pistes de réflexions, tel est le but de la commission Énergie, séance suivie d'un débat afin de pouvoir répondre si possible aux questions ou interrogations émises par les participants. De plus, afin de favoriser les échanges et contacts, un apéritif offert par la Commune sera servi à la fin de la conférence par le LLAD (Le Landeron Après Demain).

#### Lucien Willemin

Comme on peut le découvrir dans sa présentation, Lucien Willemin, a suivi au préalable

une formation bancaire. Cependant, la restructuration du domaine financier du début des années 1990 lui déplaisant, il entre dans le secteur privé et crée sa propre entreprise de promotion immobilière tout en s'entourant de personnes compétentes afin de créer des concepts d'habitation avec des énergies renouvelables.

Cela fait maintenant onze années qu'il va à la rencontre des gens pour partager son expérience tout en offrant un regard nouveau sur la question environnementale.

Membre de la commission d'urbanisme de La Chaux-de-Fonds (2008 à 2012) et de la Commission cantonale de l'énergie à Neuchâtel (2005 à 2013), il est également auteur de plusieurs ouvrages et fondateur de «La chaussure Rouge». Il est également engagé en tant que membre dans divers comités Un homme de passion et de convictions qui sait captiver son public.

#### Séance publique gratuite de la Commission Énergie

Date et heure: mardi 24 octobre à 20h.

Lieu: Aula du nouveau bâtiment administratif du Landeron.

CP

## LE LANDERON



### Séance du Conseil intercommunal du SIEL

La prochaine séance du Conseil intercommunal du SIEL aura lieu le **Mardi 24 octobre 2023, à 18 h 30** à la STEP au Landeron

#### Ordre du jour:

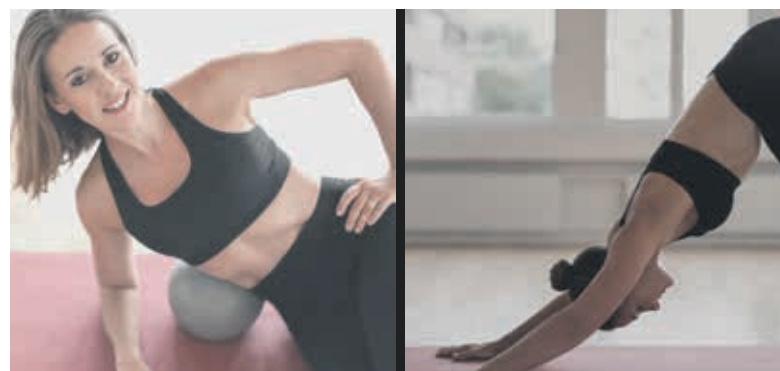
1. Appel
2. Procès-verbal n°51 de la séance du CI du 21 mars 2023
3. Crédit d'engagement pour l'échange des surpresseurs du traitement biologique de la step
4. Crédit d'engagement pour sécurité informatique et mise à jour du logiciel d'exploitation
5. Budget 2024 et plan financier 2024-2028
6. Informations du Comité
7. Agenda 2024
8. Divers

Les séances du Conseil intercommunal sont ouvertes au public. Toutes les personnes intéressées peuvent y assister et sont les bienvenues.

Le Comité du SIEL

**WITTWER**  
TRANSPORTS & DÉMÉNAGEMENTS

Les Perveuls 10 - CH-2074 Marin  
Tél. + 41 (0)32 756 00 60  
Fax +41 (0)32 756 00 69  
wittwer@wittwersa.ch - wittwersa.ch

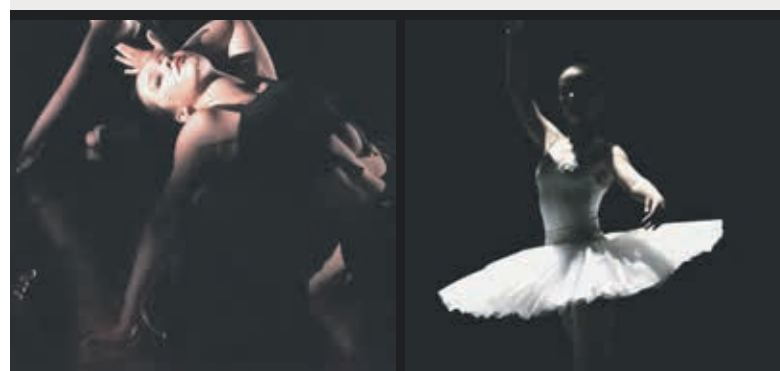


PLD

**DANSE & BIEN-ETRE**

COURS - STAGES - ATELIERS  
LOISIRS - FORMATION SPORT ART ÉTUDE

www.pillife-danse.com  
@pil\_life\_danse





## CRESSIER

### La saison de la Chasse bat son plein à La Croix-Blanche à Cressier

Alors que l'automne s'installe doucement, la chasse se déguste déjà depuis le mois de septembre au restaurant de la Croix-Blanche à Cressier. Et les amateurs de viandes ont de quoi se réjouir, car ils sont encore attendus par le chef José Manuel Ferreira et son équipe jusqu'à la fin du mois de novembre pour découvrir la carte automnale.

Dans la région, quand on pense au gibier, on pense immédiatement au restaurant de la Croix-Blanche à Cressier. Il faut dire que la brigade jouit d'une solide réputation et d'une longue expérience en matière de chasse. Et le chef José Manuel Ferreira s'investit énormément pour offrir à sa clientèle des assiettes gourmandes préparées avec des produits régionaux de qualité. Le secret du chef? Sa sauce grand Veneur et une garniture généreuse et réfléchie longtemps à l'avance. Des poires à Botzi, aux galantines de faisan, en passant par les petits pâtés de gibier, tout est fait maison.

Serez-vous tenté par l'entrecôte de cerf des frères Alcala au gin du Val-de-Travers ou par les médaillons de chevreuil «Belle fruitière»? A moins que vous ne choisissiez le cou-mignon de marcassin Jural aux baies de sureau?

**La chasse, c'est jusqu'à la fin du mois de novembre, à l'Hôtel-restaurant de La Croix-Blanche, Route de Neuchâtel 12, 2088 Cressier, 032 757 11 66, info@croix-blanche.ch, www.croix-blanche.ch**

## LA TÈNE

### Les contes du vendredi: 33<sup>e</sup> édition

Les contes existent depuis longtemps. Ils racontent des faits et aventures imaginaires, portent en eux une force émotionnelle et philosophique puissante, surtout s'ils sont racontés par des adultes. Depuis 33 ans, des conteuses de la Tène perpétuent cette tradition et permettent aux petits enfants de la commune d'appréhender le monde plus facilement.

Ce vendredi après-midi, entre 15h45 et 16h15, à la salle Martini (sous-sol de l'espace Perrier) débutera l'édition 2023. Celle-ci se déroulera tous les vendredis jusqu'au 15 décembre (excepté le 10 novembre remplacé par la Nuit des contes à la bibliothèque). L'entrée est gratuite et l'ouverture des portes est fixée à 15h30.

Les organisatrices demandent aux enfants de respecter les règles de comportement et d'hygiène, et prient les parents de leur rappeler ces consignes.

Les parents ne peuvent assister à la représentation et attendront leur progéniture à la sortie. Les organisatrices sauront, comme de coutume, gérer ce petit monde à la perfection.

IN

DJ

**Le Parti libéral-radical s'engage pour la réduction des attentes envers l'Etat et la promotion de la responsabilité individuelle.**

- Philippe Bauer au Conseil des Etats
- Pascale Leutwiler au Conseil des Etats
- Gaëtan Dubois au Conseil national
- Charlotte Grosjean au Conseil national
- Damien Cottier au Conseil national
- Alexis Maire au Conseil national
- Camille Hostettler au Conseil national
- Caroline Juillerat au Conseil national
- Anna Laura Ludwig au Conseil national
- Armelle von Allmen-Benoit au Conseil national



**Le 22 octobre  
#votonsPLR**

**JLR**  
Canton de  
Neuchâtel

**PLR**  
Les Libéraux-Radicaux  
Neuchâtelois

## SAINT-BLAISE

N° du « Gouvernail » d'octobre 2023

## Dana et John Howe évoquent la musique ancienne

Journal indépendant s'intéressant à la vie régionale, le no du « Gouvernail », de ce mois, porte son regard, sous la plume de Robin Nyfeler, à John et Dana Howe, un père et un fils, originaires du Canada, établis depuis plusieurs années à Neuchâtel.

John Howe, illustrateur, est notamment connu pour son rôle majeur dans la conception visuelle de la trilogie du « Seigneur des Anneaux » de Peter Jackson (entre 2001 et 2003) puis de la préquelle « Le Hobbit » du même réalisateur (entre 2012 et 2014) également adaptée en trilogie cinématographique, John Howe laisse une empreinte indélébile dans le monde du fantastique, dans lequel il est fort respecté.

Dana Howe possède également un coup de crayon admirable mais il excelle surtout dans le registre artistique de la musique. Né à Neuchâtel, titulaire de deux masters, luthiste d'exception, il se produit avec divers ensembles en Suisse et à l'étranger.

Le no d'octobre 2023, de ce journal, largement illustré, peut être obtenu gratuitement, si on le demande, par écrit, à la Rédaction – administration du « Gouvernail », Rue de la Maigroge 21, 2072 Saint-Blaise: messagerie legouvernail2072@gmail.com CZ

**DANA ET JOHN HOWE ÉVOQUENT LA MUSIQUE ANCIENNE**

Le Gouvernail vous propose une respiration en musique avec Dana et John Howe. Le patrimoine, qu'il soit architectural, musical ou autre, revêt une importance capitale. Redonner un son à de longues périodes de l'histoire humaine, qui n'en a plus, est la mission des interprètes de musique ancienne, dont Dana est virtuose.



**Instant d'Évasion**

Massages  
Hypnose

Fabienne Montavon  
+41 79 637 48 67  
2074 Marin-Epagnier

[www.instantdevasion.ch](http://www.instantdevasion.ch)

**CAFE THEATRE LA TOUR DE RIVE LA NEUEVILLE**

Café-Théâtre de la Tour de Rive  
Les Fils du Facteur  
Samedi 21 octobre 2023 à 20h30


**Samedi 21 octobre 2023 à 20h30 – Les Fils du Facteur**

Alliant tradition et futurisme, Les Fils du Facteur soufflent un air nouveau à la Chanson française (mais suisse!) qu'ils infusent avec une bonne dose de charisme, d'éclectisme de sincérité et d'humour...

Fraîchement multiplié par 2, le duo devient un quatuor pour présenter des concerts encore plus riches et ambitieux. Ils s'aventurent ainsi vers plus d'inspirations cosmopolites (pop, electro, funk, bossa nova...). Jonglant avec le réalisme et l'insouciance, Les Fils du Facteur délivrent un doux mélange d'énergie et de mélancolie.

**Prochain spectacle:** Samedi 28 octobre 2023 à 20h30 – Jamais sans lui... mais tout sur mammaire – Une comédie par la Cie des Paroles Engagée

Laurence et Robert forme un drôle de couple.

Elle est rédactrice en chef d'un magazine féminin. Lui partage son quotidien,

Un jour, la découverte d'une grossesse suspecte vient chambouler leur relation fusionnelle, leur joyeuse « sein-biose »...

**Soirée de Gala du 20<sup>ème</sup> anniversaire du Café-théâtre de la Tour de Rive**

N'hésitez pas à réserver vos places via notre site internet, soit pour le vendredi 15 ou pour le samedi 16 décembre 2023.

D'autres spectacles comme Diane Tell ou Georges Chelon se réservent également tôt à l'avance...

Le comité du CTRR

contact@latourderive.ch  
www.latourderive.ch

**CAFE THEATRE LA TOUR DE RIVE LA NEUEVILLE**

Café-Théâtre de la Tour de Rive  
Cie des Paroles Engagées  
Samedi 28 octobre 2023 à 20h30



**Innov'Car**

Réparations mécaniques toutes marques  
Vente de véhicules neufs et d'occasions  
Stockage de roues hiver/été Fr. 40.-

Chemin des Nageux 13 • 2087 Cornaux • 032 757 62 62  
info@innovcar.ch • www.innovcar.ch



## ENTRE-DEUX-LACS

# Fête de la glisse sur roulettes au CAP



**Organisée ce samedi dernier sur le site du CAP au Landeron, la deuxième fall-jam session a permis aux amateurs de glisse de rider, slider, sauter des obstacles, et bien sûr avec un brin de folie!**

Autant à l'intérieur qu'à l'extérieur du CAP, - Centre d'animation socioculturelle du Landeron - il régnait une ambiance amicale et bon enfant, sous couvert d'une musique dynamique envoyée par le dj du jour n'altérant en rien la coupe look exécutée à prix attractif par le barbier de service et l'accueil chaleureux des jeunes organisateurs de l'Entre-2-Rides. Ceux-ci, secondés par l'équipe d'animation du CAP et quelques parents, ont joué aux marmittons et proposaient des boissons saines, des châtaignes grillées sur le barbecue et un plat du jour garni de raclette, soupe à la courge comprise, un régal! Ils savent tout faire, et notamment des figures acrobatiques sur le skatepark qu'ils ont réaménagé, adapté, et mis en conformité. La pluie nocturne leur a donné du fil à retordre, il a fallu nettoyer, assécher, et rendre le skatepark propre en ordre pour leurs premières exhibitions, et avant d'initier les plus jeunes, arrivés par vagues, et résolus à démontrer leur audacieuse agilité.

### Qui sont ces jeunes de l'Entre-2-Rides ?

De jeunes étudiants ou apprentis de la région, passionnés de skate. Sur appel des responsables du CAP, et avec leur appui, ils ont créé leur association, recherché des fonds, et obtenu les autorisations nécessaires pour leur projet de réaménagement du skatepark. Pendant leurs vacances, coachés par Jérôme Heim, spécialiste en auto-construction de

skatepark, aidés par des bénévoles et des jeunes du CAP, ils se sont mis à la tâche, à la pelle, outils en main ils ont réparé, déplacé et créé des modules avec précision et en toute conformité. Leur implication a grandement contribué à l'attractivité du skatepark et à sa fréquentation. Motivés par leur succès, les jeunes de l'association Entre-2-Rides poursuivent sur leur lancée, peaufinent leur ouvrage, veillent à adapter et à ouvrir le site à différentes pratiques de sports de glisse tout en élargissant leur association.

Malgré leur bonne intention et leur motivation, ces jeunes « entrepreneurs » bénévoles doivent tout de même se soucier du financement de leurs outils/machines/matériaux et pouvoir sustenter leur coach pendant les travaux. Leur projet a gagné le prix du concours jeunesse du canton, 5'000 francs qui étaient bienvenus pour terminer leur chantier! Par le biais d'une journée d'animations ouverte au public, telle la fall-jam session, s'offre à eux la possibilité d'engranger un petit pécule, en plus de l'aide spontanée en matériel et travail qu'apportent parfois des voisins ou des gens de passage séduits par leur engagement sur le terrain. L'idée première de l'association Entre-2-Rides est d'offrir aux jeunes de la région un endroit de rencontres amicales s'articulant autour d'activités sportives praticables à toute heure. GC

**Nods Halle de GYMNASTIQUE**  
LES SOCIÉTÉS DE TIR / FANFARE & GYMNASTIQUE VOUS INVITENT AU

## MATCH AU LOTO ANNUEL

Avec projection sur grand écran

**SAMEDI 28 OCTOBRE**

1<sup>ère</sup> passe à 20h

Abonnement pour 22 passes : 15.- la carte / 3 cartes 40.-  
Nouveau : 5 cartes pour Fr. 60.-

Non compris : 1 passe **SUPER ROYALE**

Pour cette soirée, les sociétés organisatrices vous ont préparé une palette de prix remarquables. Venez nombreux tenter votre chance...

## LA NEUVEVILLE

### Ludothèque

**Réouverture de la Ludothèque le mardi 24 octobre à 16h**

#### Nouveaux horaires

Mardi 16h-18h

Jeudi 17h30-19h30 (nous sommes désormais ouverts TOUS les jeudis)

Samedi 9h30-12h

#### Nouvelle animation: Espace jeux pour les 8-14 ans

Tu as entre 8 et 14 ans, tu apprécies les jeux de société ou tu aimerais t'y initier? Dès la rentrée, la Ludothèque propose un espace jeux tous les jeudis de 17h45 à 19h15 dans ses locaux de la Rue du Marché 10 à La Neuveville. Seul(e) ou accompagné(e) de tes ami(e)s, viens t'amuser dans une chouette ambiance avec des jeunes de ton âge. Les jeux sont présentés et animés par nos ludothécaires dynamiques.

Prix: CHF 5.- (gratuit pour les abonnés)

Inscription requise: [ludotheque@neuveville.ch](mailto:ludotheque@neuveville.ch) ou 079 891 75 65

Rue du Marché 10 - 2520 La Neuveville

Mardi 16h-18h / Jeudi 17h30-19h30 /

Samedi 9h30-12h - 032 751 63 33

[ludotheque@neuveville.ch](mailto:ludotheque@neuveville.ch) / Facebook / Instagram

**eli10**  
L'énergie littorale

**L'énergie solaire,  
pourquoi pas chez vous ?**

[www.eli10.ch](http://www.eli10.ch) 032 720 20 20  
Rue du château 17 2022 Bevaix



## NEUCHÂTEL

## Théâtre du Passage: repères d'automne

Ah, vendange, quand tu nous tiens! Et qui plus est, quand tu n'empruntes pas n'importe quelle forme! Tu deviens dès lors incontournable, comme ce sera le cas demain samedi 21 octobre à 20h30 au Théâtre du Passage, Neuchâtel (ouverture des portes 20h00) lors de la Cérémonie haut de gamme (tenue de soirée recommandée) marquant l'élection de Miss & Mister Fête des Vendanges Neuchâtel 2024. Cet événement, placé sous la présidence de Céline Triboulet, qui présentera 14 personnalités neuchâteloises (7 femmes et 7 hommes), s'annonce d'ores et déjà hors norme de par les émotions et les surprises qu'il réserve aux spectateurs/trices (dès 12 ans).

## Le Ballet Giselle... à revisiter

Considéré comme un authentique chef d'œuvre du romantisme, Le Ballet Giselle...(dans un concept et une mise en scène de François Gremaud/29 octobre/17h00), s'il est ici interprété par une unique danseuse (Samantha van Wissen/chorégraphie d'après Jean Coralli & Jules Perrot), c'est que le véritable sujet de cette représentation n'est pas totalement à

l'identique de celui du modèle original, lequel passe d'ailleurs pour l'un des plus représentés des ballets classiques.

François Gremaud s'en explique en précisant la raison de la présence des trois points de suspension ajoutés au titre: conformément à la ponctuation propre à la littérature romantique, cet ajout se veut l'extériorisation des états d'âme d'un sujet sensible, traduisant «l'ineffable de l'émotion». Comprendre à ce propos «l'office que remplit la danse dans le ballet et le prodige accompli par les interprètes». Dans le cas précis, il suffit à Samantha van Wissen de s'accompagner d'une chaise...pour incarner tous les personnages. Une (belle) manière de conférence dansée pour explorer toutes les facettes du ballet. A noter toutefois qu'elle est... quand même... accompagnée de cinq musiciennes!

On relèvera en outre, en lien avec ce spectacle: «1841-2023: Giselle ne meurt jamais!»: conférence de Florence Poudru (24 octobre/20h15/Club 44, La Chaux-de-Fonds/ouverture des portes 19h30/réservation conseillée).

A relever encore, dans la petite salle «L'Onironaute» (27 et 28 octobre/20h00), spectacle qualifié de «mentalisme à la fois intime et participatif», visant l'exploration du monde des rêves. L'Onironaute (de Luke Grey) est un personnage qui se déchire entre deux mondes. S'il se saisit des rêves des autres pour leur donner sens, il est évident qu'il prend dès lors le risque de partager sa vie avec des semblables dont les pensées intimes l'habiteront indubitablement. Sur scène, le personnage tenu par Loïc Grisel, fait la démonstration de ses histoires vécues, poussant le/la spectateur/trice à se questionner sur son rapport aux rêves. Une envie de spectacle «raison d'être?»: «De rocs et d'écume» (3 et 4 novembre/20h et 5 novembre 17h/adaptation et mise en scène Aurélie Audax) vous y convie en reprenant les poèmes, souvenirs et interviews du poète Eugène Guillevic. (voir aussi Bulcom du 30 juin 2023).

Toutes infos sur [www.theatredupassage.ch](http://www.theatredupassage.ch).

DF

## ENTRE-DEUX-LACS

## Souper ciné



Vendredi 27 octobre - Souper ciné au Centre paroissial de Cressier. A 18h30 Souper, puis à 20h le magnifique film «Presque», de Bernard Campan et Alexandre Jollien.

## Résumé:

Deux hommes prennent la route, de Lausanne vers le sud de la France, en direction de Montpellier, dans un corbillard. Ils se connaissent peu, ont peu de choses en commun, du moins le croient-ils... Louis, célibataire est entrepreneur de pompes funèbres, il croise la route d'Igor, un homme atteint de paralysie cérébrale. Les deux compères s'embarquent dans un voyage où chacun va apprendre à se découvrir...» Ce film est une ode à la vie et à la rencontre de l'autre.»

Nombre de place limitées.

Inscription obligatoire jusqu'au 22 octobre auprès de Jocelyne Nourrice. Tél.: 032 757 11 03

Prix: 20.- minimum pour le repas. Café et vin en sus. Au profit de la cible missionnaire.

**CULTE éren CANTONAL**  
Dimanche 5 novembre 2023,  
à l'Espace Perrier à Marin

LA JOIE DE L'ÉTERNEL  
SERA NOTRE FORCE!

**PROGRAMME DE LA JOURNÉE**  
CULTE CANTONAL  
INTERGÉNÉRATIONNEL DE  
L'ÉREN DE 10H - 11H30  
SUIVI D'UN APERITIF DINATOIRE  
ACTIVITÉS JEUX POUR PETITS ET GRANDS.  
DE 0 à 100 ANS

FACILE D'ACCÈS EN BUS ET TRAIN  
DIVERS PARKINGS DANS LES 500M  
ACCESSIBLE AUX PERSONNES À MOBILITÉ RÉDUITE

**ACCUEIL DES ENFANTS DE 18H À MIDI**  
UNE ÉQUIPE DYNAMIQUE ET MOTIVÉE  
ACCUEILLERA VOS ENFANTS DES  
VOTRE ARRIVÉE!

Les Explorateurs (1-6h) - Programme  
faitif avec la marionnette Louka, jeux,  
histoires.

Les Animateurs (6-22h) - Animation Fun,  
histoire biblique, jeux, chants

[WWW.ENTREDEUXLACS.CH/CULTECANTONAL](http://WWW.ENTREDEUXLACS.CH/CULTECANTONAL)



## LA NEUVEVILLE

### Au programme!

**ciné 2520**  
Association du Cinéma de La Neuveville  
www.cine2520.ch

#### **The Creator**

Action de Gareth Edwards,  
avec Gemma Chan, John David Washington



Au milieu d'une guerre entre l'humanité et les forces de l'intelligence artificielle, Joshua est recruté pour tuer le Créateur. Le Créateur a mis au point une arme qui pourrait mettre fin à la guerre, mais aussi anéantir l'humanité. Joshua et son équipe traversent les lignes ennemies et pénètrent dans le cœur obscur du territoire occupé par l'IA.

VE 20, SA 28 & DI 29 oct. à 20h30  
12 ans - 2h15 - USA - VF

#### **Élémentaire**

Film d'animation familial de  
Peter Sohn



Dans la ville d'Element City, le feu, l'eau, la terre et l'air vivent dans la plus parfaite harmonie. C'est ici que résident Flam, une jeune femme intrépide et vive d'esprit, au caractère bien trempé, et Flack, un garçon sentimental et amusant, plutôt suiveur dans l'âme. L'amitié qu'ils se portent remet en question les croyances de Flam sur le monde dans lequel ils vivent...

SA 21 et DI 22 oct. à 14h  
6 (8) ans - 1h49 - VF

#### **Le règne animal**

Drame, SF de Thomas Cailley, avec Romain Duris, Paul Kircher, Adèle Exarchopoulos



Dans un monde en proie à une vague de mutations qui transforment peu à peu certains humains en animaux, François fait tout pour sauver sa femme, touchée par ce phénomène mystérieux. Alors que la région se peuple de créatures d'un nouveau genre, il embarque Émile, leur fils de 16 ans, dans une quête qui bouleversera à jamais leur existence.

SA 21, DI 22, ME 25 à 20h30, DI 29 oct. à 17h  
14 ans - 2h08 - France - VF

#### **Les feuilles mortes**

Comédie dramatique d'Aki Kaurismäki,  
avec Alma Pöysti, Jussi Vatanen



Deux personnes solitaires (Alma Pöysti et Jussi Vatanen) se rencontrent par hasard une nuit à Helsinki et chacun tente de trouver en l'autre son premier, unique et dernier amour. Leur chemin vers ce but louable est obscurci par l'alcoolisme de l'homme, la perte d'un numéro de téléphone, l'ignorance de leur nom et de leurs adresses réciproques. La vie a tendance à mettre des obstacles sur la route de ceux qui cherchent le bonheur...

DI 22 oct. à 17h, MA 24, VE 27 oct. à 20h30  
12 ans - 1h22 - VO st fr/all

Pour les horaires définitifs ou les changements de dernière minute, consultez le programme sur [www.cine2520.ch](http://www.cine2520.ch)

## HAUTERIVE

### Société d'Emulation

#### **Samedi 28 octobre, soupe aux pois**

L'automne s'est installé et voici le temps de se retrouver sur la place du village.

Toute l'équipe de l'Emulation vous attends dès 11h30, avec vos amis et vos voisins. Vous pourrez partager un bol de soupe aux pois, accompagné d'une tranche de jambon ou d'un saucisson. Vous pouvez aussi venir avec un récipient pour emporter de la soupe et même un pied de cochon mijoté dès la première heure.

Et pour étancher votre soif, nous vous servons des minérales bien fraîches, mais surtout les fameux vins de nos vigneron locaux.

Et avec un peu de chance, des élèves de l'école villageoise auront préparé des pâtisseries pour vous régaler en desserts.

Les membres de l'Emulation seront ravis de vous servir, d'autant plus si vous venez avec vos services et couverts. Merci de soutenir l'effort écologique par votre geste.

Et n'oubliez pas HALLOWEEN Altarien, une animation prévue dès 17h00 au centre du village. Participez au concours de la citrouille la plus effrayante. Une organisation externe et indépendante de l'Emulation.

L'Emulation aura beaucoup de plaisir à vous retrouver. Venez nombreux!

Agenda: samedi 28 octobre, soupe aux pois  
samedi 28 octobre, dès 17h00 Halloween  
samedi 25 novembre, soupe aux pois

BE



  
**Havana**  
snack bar

**Les nouveaux propriétaires se réjouissent de vous accueillir**

**Rue de la Gare 7b  
Le Landeron.**

**Venez découvrir nos spécialités  
Kebab, Tacos et bien plus...**

**Commande à l'emporter  
032 534 95 49**





## ENTRE-DEUX-LACS

# Les essais déterminants pour un chauffage à distance performant!



Le vendredi 8 septembre, Varo et le Groupe E ont marqué une avancée significative vers une énergie plus propre et durable en inaugurant le parc solaire et le réseau de chauffage à distance «Entre deux Lacs». Plus précisément, cet événement cé-

lébrat l'ouverture de la centrale de récupération de chaleur et la mise en fonction du réseau de chauffage à distance.

De juillet à octobre, une série de tests rigoureux a été menée pour évaluer la performance du chauffage à distance. L'objectif principal était de tester la récupération de l'énergie résiduelle produite par la raffinerie, le réseau, ainsi que la fiabilité de la chaudière de secours au gaz naturel. Comme cela arrive souvent lors de telles expérimentations, des problèmes ont été identifiés, et l'équipe du projet de Groupe E a travaillé inlassablement pour les résoudre, démontrant ainsi son engagement envers la réussite de ce projet audacieux.

À l'heure actuelle, une dizaine de résidents de Cornaux et de Cressier bénéficient des avantages de ces nouvelles installations en termes de chauffage et d'eau chaude sanitaire. De plus, au sein de la commune de Cornaux, plusieurs bâtiments communaux, l'école et la salle omnisport ont été raccordés au réseau de chauffage à distance et mis en service. Les prochaines étapes s'annoncent tout aussi prometteuses, avec la mise en service prévue de près de 60 installations supplémentaires d'ici décembre. De plus, la majeure partie du réseau énergétique de Cressier sera alimenté grâce au futur passage de l'oléoduc.

Une nouvelle encourageante provient également du canton de Neuchâtel, où des mesures transitoires ont été mises en place. Ces mesures permettent aux propriétaires de bénéficier d'une dérogation pour leur installation de chauffage en attendant que le chauffage à distance puisse être disponible.

En effet, le conseil d'État a adopté le 10 mai 2023 une modification du règlement d'exécution de la loi cantonale sur l'énergie (RELCEn), introduisant un nouvel article 37a intitulé «Dérogation». Cela permet au canton de Neuchâtel d'accorder des dérogations d'une durée maximale de cinq ans à partir de la demande, offrant ainsi une flexibilité à ceux qui souhaitent passer à une énergie de réseau.

Pour toute information complémentaire, n'hésitez pas à contacter Groupe E à l'adresse: [info@celsius.ch](mailto:info@celsius.ch).

## Eglise réformée évangélique

### Le coin des jeunes

#### Groupe de jeunes (BUZZ)

#### Vendredi 20 octobre

19h30 BUZZ – en principe chaque vendredi soir au foyer de St-Blaise (sauf programme spécial). Plus d'infos: Gaëtan Broquet, animateur de jeunesse, 079 949 04 80, [gaetan.broquet@gmail.com](mailto:gaetan.broquet@gmail.com)

### ENTRE-DEUX-LACS

#### Samedi 21 octobre - Fête de l'Automne

dès 10h à la salle Ta'tou à Cornaux

10h00 Ouverture du **Bric-à-Brac** jusqu'à la fin de la journée

10h00 – 13h00 **Bourse aux jouets** dans la salle de gym

11h00 **Concert de musique de L'Union de Cornaux**

Dès 12h00 **Repas** à choix: Raclette / Salade de patates et wienerli / Hot dog

13h30 – 14h30 **Musique avec Mango and Crisps**

13h30 – 14h30 **Parcours jeu** (salle de gym)

14h30 – 15h30 **Spectacle de magie** par le magicien Stéphane Rouèche

16h00 **Musique et danse** avec **La Foulée Folklorique**

*A vos fourneaux! Nous avons besoin de vous pour garnir notre buffet de pâtisseries, nous accueillerons avec grande reconnaissance avec vos créations dès 9h!*

#### Vendredi 27 octobre - Souper Ciné au Centre paroissial de Cressier

A 18h30 Souper, puis à 20h le magnifique **film «Presque»**. Dernier moment pour vous inscrire (av. le 22) auprès de Jocelyne Nourrice Tél.: 032 757 11 03

**Dimanche 5 novembre, culte cantonal intergénérationnel** à 10h à l'Espace Perrier de Marin

Voir flyer complet sur le site avec possibilité de s'inscrire pour les divers services. Merci d'avance!

**Samedi 11 novembre – Théâtre de la Marelle** à 20h au temple du Landeron.

**Dimanche 19 novembre – Spectacle théâtral et musical «Eloges du vivant»** à 17h au collège de Vigner.

Davantage d'infos sur le site [www.entre2lacs.ch](http://www.entre2lacs.ch) et flyers dans les lieux de cultes.

### Cultes Entre-deux-Lacs

#### Dimanche 22 octobre

10h00 Culte tous âges avec les enfants des JEUDIS DIEU au centre paroissial de Cressier. Bienvenue à chacun!

10h00 Culte au temple de St-Blaise. Bee Happy (début au culte) et garderie au foyer. La Ruche – voir site pour programme

Pour les cultes à MONTMIRAIL, veuillez consulter le site internet [www.montmirail.ch](http://www.montmirail.ch)

### SAINT-BLAISE-HAUTERIVE-MARIN

#### St-Blaise

#### Chaque lundi

**Ora et Labora**, moment de prière et de méditation pour débiter la semaine, de 7h15 à 8h à la chapelle (Grand-Rue 15), chaque lundi matin, excepté vacances et jours fériés.

### CORNAUX-CRESSIER-THIELLE-WAVRE-ENGES

#### Cressier

#### Chaque mercredi

dès 9h00 **Café du partage et de l'amitié** au centre paroissial réformé de Cressier. Rencontres œcuméniques. Bienvenue à chacun!

Jeudi 26 octobre

17h15 **JEUDIS DIEU**, pour les enfants de la 3H à la 7H, au centre paroissial de Cressier. Au programme: chants, histoires bibliques, apprendre à prier, jeux, bricolages.

Infos et/ou inscriptions auprès de Florence Droz au 032 753 17 78 ou [www.jeusamdisdieu.ch/](http://www.jeusamdisdieu.ch/)

### LIGNIÈRES-LE LANDERON

#### Lignières

#### Dimanche 22 octobre

9h30 Transport depuis l'église pour le centre paroissial de Cressier.



## Entreprise de Nettoyage

- Nettoyage de vitres, vitrages et vérandas
- Nettoyage régulier de bureaux et locaux commerciaux
- Shampoing de moquettes et de tapis
- Nettoyage d'appartements, maisons et villas
- Service de conciergerie
- Service femme de ménage

Chemin des Nageux 15 • 2087 Cornaux  
Téléphone: +41 32 535 52 75 • Mobile: +41 78 667 95 27  
[info@qualitynet.ch](mailto:info@qualitynet.ch) • [www.qualitynet.ch](http://www.qualitynet.ch)



### L'ENTRE2 Lieu d'écoute et d'accompagnement spirituel

**Vous vivez** actuellement une période difficile: découragement, deuil, conflit relationnel, problèmes conjugaux, ...

**Vous désirez** retrouver un sens à votre vie, faire un choix important. Une personne formée et compétente est à votre disposition pour vous accompagner - prise de contact par téléphone au 079 889 21 90.

### CONTACTS ENTRE-DEUX-LACS:

#### Pasteurs

Delphine Collaud, tél. 079 312 52 43, Delphine.Collaud@eren.ch

Frédéric Hammann, tél. 079 101 35 73, frederic.hammann@eren.ch

Raoul Pagnamenta, tél. 032 753 60 90, raoul.pagnamenta@eren.ch

Frédo Siegenthaler, tél. 079 733 74 78, frederic.siegenthaler@eren.ch

#### Coordinatrice de l'enfance

Fanny Ndong, tél. 078 728 88 31, fanny.ndongo@eren.ch

#### Animateur de jeunesse

Gaëtan Broquet, tél. 079 949 04 80, gaetan.broquet@gmail.com

#### Location des locaux

Temple de Lignières:

Erica Schwab, tél. 032 751 28 30, erica.schwab@bluewin.ch

Temple et salle de paroisse du Landeron:

Frédéric Loeffel, tél. 078 920 31 34, frederic.loeffel@bluewin.ch

Centre paroissial réformé de Cressier:

Jocelyne Nourrice, tél. 032 757 11 03.

Foyer de St-Blaise: Sandrine Minguely, 032 753 41 27

Contact: foyerstblaise@gmail.com

Agenda et diverses infos: [www.entre2lacs.ch/foyer](http://www.entre2lacs.ch/foyer)

#### Secrétariat pastoral et paroissial:

Grand-Rue 15, 2072 St-Blaise, tél. 032 753 03 10

(mercredi – jeudi – vendredi) [entre2lacs@eren.ch](mailto:entre2lacs@eren.ch)

### Dimanche 29 octobre

09h00 Messe à Saint-Blaise. Tous les défunts de l'année, pas de passage au cimetière

**Permanence pendant l'absence de l'abbé Leonardo Kamalebo: Pour octobre, novembre, décembre 2023 et janvier 2024, Abbé Gérard Muanda 0327571186 et 0793677932 et Abbé Zygmunt Kazmierak 0328533744 et 0766727280.**

Certaines informations peuvent être modifiées, merci de vous référer également à la feuille dominicale ( <https://www.cath-ne.ch/> votre paroisse, UP Neuchâtel Est, cliquer sur la photo de notre église, Votre Feuille paroissiale du ... )

**Pour la catéchèse des enfants dans notre paroisse, vous pouvez faire l'inscription par courrier ou par e-mail à:**

#### Paroisse catholique romaine de Saint-Blaise

Secrétariat mardi et jeudi matin de 8h à 11h

Rue du Port 3

2072 Saint-Blaise

032 753 20 06

[paroisse.catholique.st.blaise@sunrise.ch](mailto:paroisse.catholique.st.blaise@sunrise.ch)

### Paroisse de Cressier-Cornaux

#### Dimanche 22 octobre

10h30 Messe avec les familles

#### Mardi 24 octobre

09h30 Conseil de paroisse à la cure

11h00 Messe au Foyer

16h45 Catéchèse 6<sup>e</sup> H au Chalet St-Martin

#### Mercredi 25 octobre

10h00 Messe au home St-Joseph

11h30 Repas du groupe des loisirs au centre réf.

#### Jeudi 26 octobre

11h00 Messe au Foyer

#### Vendredi 27 octobre

19h15 Répétition de l'ensemble vocal féminin au Chalet St-Martin

### Dimanche 29 octobre

#### 10h30 Messe de la Toussaint

14h00 Célébration en communion avec nos défunts au cimetière

**Contact: abbé Gérard Muanda, rue de l'Église 1, 2088 Cressier, 032 757 11 86 ou 079 367 79 32, secrétariat mardi et vendredi après-midi 032 757 11 86 [cure.cressier@cath-ne.ch](mailto:cure.cressier@cath-ne.ch) et [www.cath-ne.ch](http://www.cath-ne.ch)**

## Eglise catholique romaine

### Paroisse de Saint-Blaise

#### Vendredi 20 octobre

09h00 Messe à Saint-Blaise

#### Samedi 21 octobre

09h00-11h30 Catéchisme 8<sup>ème</sup> et 9<sup>ème</sup> Harnos dans la salle sous l'église de Saint-Blaise

17h00-18h30 Catéchisme 5<sup>ème</sup> Harnos dans la salle sous l'église de Saint-Blaise

18h30 Messe à Saint-Blaise

#### Dimanche 22 octobre - Mission universelle

09h00 Messe à Saint-Blaise

11h30 Baptême de Rosaria Bravo Tasquinha

#### Lundi 23 octobre

18h45-19h30 Répétition de la chorale

#### Mardi 24 octobre

08h00-11h00 Ouverture du Secrétariat

09h00 Pas de Messe à Saint-Blaise

#### Mercredi 25 octobre

18h30 Catéchisme 7<sup>ème</sup> Harnos dans la salle sous l'église de Saint-Blaise

#### Jeudi 26 octobre

08h00-11h00 Ouverture du Secrétariat

#### Vendredi 27 octobre

09h00 Messe à Saint-Blaise

18h-19h15 Catéchisme 6<sup>ème</sup> Harnos dans la salle sous l'église

#### Samedi 28 octobre - Sts. Simon et Jude

18h30 Messe à Saint-Blaise. Tous les défunts de l'année.

**ATTENTION AU CHANGEMENT D'HEURE, ON RECOULE D'UNE HEURE LA NUIT DE SAMEDI À DIMANCHE**

### Paroisse du Landeron-Lignières

#### Mercredi 25 octobre

15h00 Messe au home Bellevue

#### Dimanche 29 octobre

15h00 Célébration en communion avec nos défunts au cimetière

**Contact: abbé Gérard Muanda, rue de l'Église 1, 2088 Cressier, 032 757 11 86 ou 079 367 79 32, secrétariat mardi et vendredi après-midi 032 757 11 86 [cure.cressier@cath-ne.ch](mailto:cure.cressier@cath-ne.ch) et [www.cath-ne.ch](http://www.cath-ne.ch)**

## Autres communautés religieuses

### Eglise Evangélique Marin

**Dimanche à 9h30:** culte avec St-Cène, école du dimanche et garderie

**Mercredi à 20h:** réunion de prières

**Jeudi de 12h-13h30:** Club d'enfants « Jeudi-midi » (7-11 ans)

**Vendredi à 20h:** Groupe de jeunes (dès 13 ans)

Nos rencontres ont lieu dans l'Espace Perrier, Rue Charles-Perrier 2

Pour les modalités d'organisation, nous vous invitons à consulter

notre site Internet: [www.eeme.ch](http://www.eeme.ch)



## CORNAUX-CRESSIER-LE LANDERON-LIGNIÈRES

### Le CAP - Assemblée générale

#### Aux Membres permanents et soutiens du CAP

Conseils communaux de Cornaux, Cressier, Lignièrès et Le Landeron  
Paroisses protestantes de l'Entre-deux-Lacs pour Cornaux, Cressier,  
Lignièrès et Le Landeron

Paroisses catholiques de Cressier-Cornaux-Enges et Le Landeron-Lignièrès

#### Aux Membres du comité de gestion et du bureau de l'Assemblée Générale

#### Aux membres actifs

#### INVITATION A L'ASSEMBLÉE GÉNÉRALE

Mercredi 25 octobre 2023 à 19h,

Chemin des Pêches 1, 2525 Le Landeron

#### Ordre du jour:

1. Bienvenue et appel
2. Acceptation de l'ordre du jour
3. PV de la dernière Assemblée générale du CAP du 15 mars 2023
4. Nouvelles du Comité de gestion
5. Admissions, démissions, mandats
6. Nouvelles de l'équipe d'animation
7. Budget 2024
8. Communications et divers
10. Date des prochains comités de gestion et de la prochaine AG Cornaux, le 9 octobre 2023



Le comité de gestion du CAP

## HAUTERIVE

### Troc d'hiver

#### Salle polyvalente du Centre Sportif d'Hauterive

Vendredi 3 et samedi 4 novembre 2023

**Tu veux trouver de l'équipement d'hiver en bon état à des prix canon?** Rejoins-nous samedi 4 novembre de 9h00 à 11h30!

**Tu veux faire de la place et vendre ton équipement d'hiver?** Alors présente toi le vendredi 3 novembre de 15h00 à 19h30 avec ta marchandise.

Guichet de dépôt rapide (max. 5 articles)

Nous acceptons, **propres et en bon état:**

- Habits d'hiver d'actualité (pas de vestes et habits de ville)
- Ensembles de ski adultes/enfants et combinaisons petits enfants
- Skis carving, snowboard (pas de skis droits)
- Souliers de ski, d'hiver, casques, patins à glace et divers articles pour les sports d'hiver.

**Si tu déposes du matériel, tu bénéficieras d'une entrée anticipée lors de la vente du lendemain (8h30) et tu pourras retirer ton bénéfice, ainsi que tes invendus samedi 4 novembre de 15h00 à 16h00.**

Passé ce délai, le bénéfice et la marchandise restent propriété du Troc. Le 20% du prix de vente sera retenu en faveur des activités sportives de l'école primaire d'Hauterive. Cette année les élèves ont pu faire de la Capoeira!

Suis-nous sur Facebook et Instagram!

## CORNAUX

### Les fenêtres de l'Avent à Cornaux

Au vu des températures de ces derniers jours il semble pas pensable que dans deux mois, nous nous trouverons a quelques jours de la fête de Noël. Il est temps pour la société de développement de Cornaux de proposer une nouvelle fois aux habitants du village et des environs de décorer une fenêtre dans le cadre d'un calendrier de l'Avent. Un accueil avec boissons et victuailles à la date choisie peut être organisé, mais il n'est pas une obligation. Le but étant de mettre un peu de lumière dans ces longues soirées de décembre et aussi, de nous forcer à quitter notre douillet salon pour une balade dans les rues du village sous un ciel étoilé.

Pour les inscriptions (si possible avant le 6 novembre) et un complément d'informations veuillez vous adresser au No. de téléphone suivant : **079 404 11 49**

SDCornaux







## RENCONTRE AVEC MATHIEU TSCHANTRÉ

### « J'ai toujours faim de glace! »

Seul joueur du HC Bienne avec le gardien Olivier Anken à s'être vu retirer son maillot pour le suspendre sous le toit de la Tissot Arena, Mathieu Tschantré a pris sa retraite sportive à la fin de la saison 2019-2020. Marié et père de trois garçons, l'ancien capitaine du HCB travaille actuellement au sein d'une société biennoise spécialisée dans le domaine de la finance en tant qu'associé du patron. Il occupe également la fonction de président des donateurs du HC Bienne depuis 2022. Sa vie est donc toujours aussi trépidante...

Trente ans de carrière dans un même club, en l'occurrence le HC Bienne, ça ne s'efface pas d'un jour à l'autre. Mathieu Tschantré l'avoue d'ailleurs spontanément: «La glace me manque encore maintenant. J'éprouve parfois même l'envie de remettre les patins pour aider l'équipe.» Depuis qu'il a pris sa retraite sportive, soit à la fin de la saison 2019-2020, le résident de Mörigen n'a jamais vraiment coupé les ponts avec le club de son cœur. Il est entré au comité des donateurs avant d'en prendre la présidence en 2022. «L'association des donateurs est très importante puisque c'est en quelque sorte le plus grand poste du secteur sponsoring-marketing du club. C'est une expérience très enrichissante pour moi et je ne regrette surtout pas mon choix», confie-t-il. En opérant une reconversion dans le milieu de la finance par le biais de différentes formations très pointues qui l'ont conduit à l'obtention d'un Baccalauréat ès science en administration des affaires FH, Mathieu Tschantré a trouvé sa voie professionnelle. Associé au patron



*Du hockey sur glace au monde de la finance, il n'y a qu'un pas que Mathieu Tschantré a franchi aisément. (photo ldd)*

Fred Blaser au sein de la société Fisc-Center GmbH à Bienne, il s'occupe notamment de gestion de fortune, de planification financière, d'immobilier et de toutes les questions relatives aux retraites. «Etablir une relation de confiance avec nos partenaires est le point le plus important de ce métier», explique-t-il. «Il est primordial d'aller dans la direction du client pour trouver, au bout des échanges, la meilleure solution possible.»

Un signe du destin

Le 899<sup>e</sup> et dernier match officiel de Mathieu Tschantré en première équipe du HC Bienne, LNA et LNB confondues, s'est déroulé contre Davos. A l'occasion de tours d'honneur inter-

minables, les fans l'ont ovationné en scandant son nom durant plusieurs minutes: «C'est incroyable ce que les gens ont fait pour moi. Lorsqu'on pratique un sport collectif, on ne s'attend pas à vivre un scénario où tout tourne autour de soi. C'était presque trop», confie-t-il. Au chapitre des anecdotes, on mentionnera ce petit signe du destin: alors qu'il participait à l'échauffement de ce qui devait être son 900<sup>e</sup> match, sans spectateurs en raison du Covid et contre Zurich, Mathieu Tschantré a finalement abandonné patins et équipements pour prendre la direction de l'hôpital où son épouse venait d'accoucher du troisième enfant. Du coup, le compteur de Mathieu Tschantré est resté bloqué à 899! Sortir la tête de l'eau et vite!

Vice-champion de Suisse en titre, le HC Bienne ne cesse d'essuyer des désillusions depuis le début du championnat, ce qui ne surprend pas forcément Mathieu Tschantré. «Il faut savoir que la saison dernière, chaque joueur a évolué 10% au-dessus de ses capacités, la situation tragique et unique de l'entraîneur Antti Törmänen décuplant les forces et la motivation de tous. Avec les arrivées d'un nouveau duo d'entraîneurs, c'est une toute nouvelle philosophie qu'il s'agit d'assimiler. Et comme les résultats ne suivent pas, la confiance est ébranlée. Mon plus grand souhait, c'est que Bienne puisse sortir la tête de l'eau rapidement pour terminer dans le top six et se qualifier ainsi directement pour les play-off. Il suffit parfois d'un rien pour pouvoir briser une spirale négative...»

Olivier Odiet

**Storrer Automobiles**  
La qualité avant tout!  
2087 Cornaux // [storrerautomobiles.ch](http://storrerautomobiles.ch)

**EXPOSITION D'AUTOMNE**  
Vendredi 3 novembre 14h - 20h  
Samedi 4 novembre 10h - 17h



## MARIN



### Matchs du FC Marin-Sports

#### Samedi 21.10.2023

- 10h00 Tournoi Juniors E-F-G / BRACK.CH play more football  
 10h30 FC Marin-Sports II - Team DS Chaux-de-Fonds (Deportivo) II - Juniors D, groupe 6  
 14h00 Team Béroche-Bevaix (Bevaix) - FC Marin-Sports I - Juniors D, Groupe 2  
 14h00 FC Marin-Sports I - FC Pesieux Comète I - Juniors C, groupe 1  
 14h00 Team Milvignes - FC Marin-Sports II - Juniors C, groupe 4  
 17h30 FC Marin-Sports I - FC Le Parc - 2<sup>ème</sup> ligue, groupe 1  
 17h30 FC Les Bois - FC Marin-Sports II - 3<sup>ème</sup> ligue, groupe 2

#### Dimanche 22.10.2023

- 14h00 FC Marin-Sports - Team Béroche-Bevaix (Béroche) Juniors A, groupe 1  
 16h00 FC Marin-Sports - Grpm VDT (Fleurier) - Juniors B, groupe 1

#### Mercredi 25.10.2023

- 20h00 Grpm des 2 Thielles I (Juniors B) - FC Marin-Sports (Juniors B) - Coupe neuchâteloise, 1/4 de finale

## SAINT-BLAISE

### Résultats du FC Saint-Blaise



#### Vendredi 13 octobre

- 2:3 FC Coffrane - 1<sup>ère</sup> équipe  
 1:1 FC Marin-Sports - 2<sup>ème</sup> Equipe - championnat

#### Samedi 14.10.2023

- 7:1 Team Béroche-Bevaix - Juniores FF-15 - championnat

#### Dimanche 15.10.2023

- 0:2 FC Le Locle - Juniors A - championnat

#### Lundi 16.10.2023

- 4:1 Juniors D2 - FC Marin-Sports - championnat

## SAINT-BLAISE

### Matchs du FC Saint-Blaise



#### Samedi 21 octobre

- 10h00 Juniores FF-15 - FC Cornaux - championnat  
 10h30 Team Vallon - Juniors D - championnat  
 11h00 Team 3 L - Juniors D2 - championnat  
 17h30 FC Boudry - 2<sup>ème</sup> équipe - championnat

#### Dimanche 22 octobre

- 11h00 1<sup>ère</sup> équipe - ASI Audax-Friul - championnat  
 13h30 Juniors A - FC Val-de-Ruz - championnat

#### Mercredi 25 octobre

- 18h15 Juniores FF-15 - ASI Audax-Friul - coupe  
 20h15 FC Bosna Neuchâtel - 1<sup>ère</sup> équipe - coupe

## LIGNIÈRES



### Matchs du FC Lignières

#### Vendredi 20.10.2023

- 20h15 FC Val-de-Ruz IV - FC Lignières II championnat 5<sup>e</sup> ligue - Place des Sports, Fontainemelon  
 20h30 FC Bevaix - FC Lignières I championnat 3<sup>e</sup> ligue - Les Murdines, Bevaix

#### Samedi 21.10.2023

- 11h00 Team 3L II - Grpm des 2 Thielles II championnat Juniors D - Centre Sportif, Lignières  
 11h00 Team 3L III - FC Saint-Blaise II championnat Juniors D - Le Jorat, Lamboing  
 12h15 Team 3L I - Grpm Le Parc II championnat Juniors D - Stade de St-Joux, La Neuveville  
 14h00 Team 3L - Team Neuchâtel (Corcelles) championnat Juniors B - Centre Sportif, Lignières  
 17h00 FC Hauterive - Team 3L championnat Juniors C - Vieilles Carrières, Hauterive

#### Lundi 23.10.2023

- 20h00 Team 3L - FC Colombier championnat Juniors A - Stade de St-Joux, La Neuveville

#### Mercredi 25.10.2023

- 18h30 Team 3L I - Team Béroche-Bevaix (Bevaix) championnat Juniors D - Stade de St-Joux, La Neuveville  
 20h00 ASI Audax-Friul - Team 3L coupe juniors A - 1/4 de finale - Pierre-à-Bot, Neuchâtel

## LE LANDERON



### Matchs du FC Le Landeron

#### Vendredi 20.10.2023

- 20h30 FC Erguël II - FC Le Landeron I Championnat 3<sup>e</sup> ligue - Terrain du Stand A, Sonvilier

#### Samedi 21.10.2023

- 10h00-12h00 Tournoi Juniors E-F-G Ancien Stand, Terrain B, Le Landeron  
 11h00 Grpm des 2 Thielles I - Team Vallon Vargas Championnat Juniors D - Ancien Stand, Terrain principal, Le Landeron  
 11h00 Team 3L II - Grpm des 2 Thielles II Championnat Juniors D - Centre Sportif B, Lignières  
 14h00 FC Val-de-Ruz I - Grpm des 2 Thielles I Championnat Juniors B - Centre Sportif A, Les Geneveys s/Coffrane  
 16h00 Grpm des 2 Thielles II - Team Béroche-Bevaix Championnat Juniors B - Ancien Stand, Terrain principal, Le Landeron  
 18h00 FC Le Landeron II - FC Les Bois II Championnat 4<sup>e</sup> ligue - Ancien Stand, Terrain principal, Le Landeron

#### Mercredi 25.10.2023

- 19h30 Team DS Chaux-de-Fonds (Deportivo) - Grpm des 2 Thielles Coupe juniors C - 1/4 de finale - Centre Sportif de la Charrière A, La Chaux-de-Fonds  
 20h00 Grpm des 2 Thielles I (Jun.B) - FC Marin-Sports (Jun.B) Coupe juniors B - 1/4 de finale - Ancien Stand, Terrain principal, Le Landeron

#### Vendredi 27.10.2023

- 20h15 FC Le Landeron I - FC Floria Championnat 3<sup>e</sup> ligue - Ancien Stand, Terrain principal, Le Landeron

**Avis concernant le loto  
de la Société de Musique l'Union de Cornaux  
29.10.2023**

**Le Loto devant se tenir le 29.10.2023  
est malheureusement annulé.**

**Merci d'en prendre bonne note. Au plaisir de vous retrouver lors  
d'une de nos prestations.**



## HAUTERIVE



### Matchs du FC Hauterive

#### Vendredi 20.10.23

20h15 FC Coffrane II – FC Hauterive I (2<sup>ème</sup> ligue)

#### Samedi 21.10.23

10h00 à 12h00 FC Hauterive – Tournoi BRACK.CH PMF  
(ANF, Jun. E 2023/2024)

12h45 FC Hauterive I – FC Peseux Comète I (Juniors D)  
13h30 Grpm VDT (Couvét) III – FC Hauterive II (Juniors D)  
15h00 FC Hauterive – GrpM Etoile-Parc (Juniors féminines FF15)  
15.30 Team Neuchâtel (Espagnol) – FC Hauterive (Juniors B)  
17h00 FC Hauterive – Team 3L (Juniors C)  
17h30 ASI Audax-Friul II – FC Hauterive II (4<sup>ème</sup> ligue)  
19h00 FC Hauterive – FC Cortaillod (Juniors A)

#### Mercredi 25.10.23

18h15 GrpM Etoile-Parc (FF15) – FC Hauterive (FF15)  
coupe neuchâteloise (féminine) FF15 – ¼ de finale  
20h00 Grpm VDT (Fleurier) (Jun.A) – FC Hauterive (Jun. A)  
coupe juniors A – ¼ de finale

## CRESSIER



### Matchs du FC Cressier Sports 2019

#### Samedi 21 octobre 2023:

09h30 Animations Juniors F, Cressier  
09h15 Matchs Juniors FF12, Terrain des Foulets Chaux de Fonds  
10:00 Matchs Juniors E, Vieilles Carrières Hauterive



JOURNEES PORTES-OUVERTES

HONDA

Disponibles dès maintenant.

Triple plaisir de conduite.



**vendredi 20 octobre 14h-19h**  
**samedi 21 octobre 9h-17h**  
**dimanche 22 octobre 10h-17h**

offres spéciales,  
leasing action dès 0,99%,  
apéritif



HONDA AUTOMOBILES NEUCHÂTEL

Route du Vignoble 13, 2017 Boudry, 032 843 03 23,  
garage-neuchatel@honda-eu.com, www.honda-neuchatel.ch



## LIGNIÈRES

## Le FC Lignières vous invite à fêter la Saint-Martin

Tradition jurassienne vivante, la fête de la Saint-Martin se déplace à Lignières et propose le menu ancestral et typique.

Le FC Lignières innove et organise, en collaboration avec l'Hôtel de Commune de Lignières, son repas de soutien «de St-Martin» composé de 6 plats.

**Le 11 novembre 2023, à la salle de la Gouvernière, à Lignières.** Ouverture des portes, apéritif offert dès 12h00. Repas servi à 13h00. Animation, bar et super tombola durant l'après-midi. Prix du menu Fr. 80.- payable à l'entrée (cash ou Twint).

Inscription par email - footballclublignieres@gmail.com

Inscription par téléphone - 078 816 55 20.



Consultez notre prix du jour sur [margot-mazout.ch](https://margot-mazout.ch)

**margot mazout**  
mazout | essence | diesel | 0800 844 644



ORGANISÉ PAR LA SDL

SAMEDI 28 OCTOBRE 2023

# HALLOWEEN

NOS PETITS MONSTRES VONT INVESTIR LES RUES DU VILLAGE  
DÈS 17H30 POUR UNE CHASSE AUX BONBONS

SOUPE À LA COURGE, HOT-DOGS, THÉ ET VIN CHAUDS  
DÈS 18H SUR LA PLACE DU RÉGENT

MONTREZ-LEUR LE CHEMIN EN METTANT UNE BOUGIE  
DEVANT CHEZ VOUS

## SAINT-BLAISE

## La Grande Guerre au quotidien L'AVO, les « Archives de la Vie Ordinaire », l'ont révélée

Une centaine de personnes étaient réunies, samedi matin 14 octobre passé, au collège de la Rive-de-l'herbe\* pour écouter les récits tirés des journaux personnels de Lina Bachmann, de Boudevilliers, et d'Agnès Robert (1884-1969, de Saint-Blaise: deux habitantes de notre canton qui ont décrit leur vie au jour le jour pendant une des périodes les plus troublées du 20<sup>e</sup> siècle.

La Rencontre «Les échos de la Grande Guerre» fut ouverte par le conseiller communal Pierre Schmid, qui souhaita la bienvenue aux auditeurs et auditrices. Le conseiller communal Alain Jeanneret, quant à lui, relata brièvement l'histoire des collèges de Saint-Blaise en annonçant que celui de la Rive-de-l'herbe deviendrait un centre médical vers la fin de l'an prochain. David Jucker, conservateur des AVO. Françoise Bonnet-Borel, Jacqueline Rossier, Antoinette Béguin et Isabelle Meyer ont lu des textes tirés de deux fonds d'archives que sauvegarde cette association.

Antoinette Béguin, ancienne présidente de l'AVO, lut des extraits du journal d'Agnès Robert, épouse du peintre Théophile Robert (1879-1954) qui demeurait à la Grand'Rue 23. Elle écrit de manière intermittente entre 1917 et 1918 pour révéler Saint-Blaise occupé par la troupe: «On devient quelque peu inquiet entre dames, car les Messieurs, trouvent que c'est d'agir que de parler des mesures à prendre. – Nous nous demandons, sans du tout nous alarmer, s'il serait bon de faire quelques préparatifs, à l'avance, pour un départ forcé.» (23 janvier 1917)

La vie de chaque jour n'est pas simple. Le prix des denrées a augmenté: «C'est un cauchemar de faire les commissions l'argent fond et pourtant on n'a pas grand-chose. Tout est au double. (...) Une chose indigne chacun c'est que le Conseil fédéral se propose de nous indiquer à quelle heure nous oserons manger le fromage!» (12 février 1917).

Après des applaudissements nourris, les participants et participantes aux deux récits ont été invités à prendre part à un vin d'honneur offert par la Commune de Saint-Blaise dans le jardin de la maison d'Agnès et de Théophile Robert, demeure historique habitée aujourd'hui par les petits-enfants de l'artiste peintre.

CZ

\*Les salles du collège de la Rive-de-l'herbe ont été occupées par plusieurs bataillons de l'Armée suisse pendant la Guerre 1914-1918, l'enseignement aux élèves ayant été délocalisé dans des salles privées. De nombreux soldats ont dormi sur la paille disposée là où se trouvaient les auditeurs et auditrices présents samedi matin passé.





## ENTRE-DEUX-LACS

# L'accompagnement assisté par les chevaux: une Thérapie alternative au galop pour le bien-être des résidents des homes de la région

**Dans la région de l'Entre-deux-Lacs, Virginie Sigrist, une équitoch passionnée, apporte une touche spéciale au bien-être des résidents des homes locaux. Accompagnée de son fidèle compagnon, El Oro, un hongre espagnol de 8 ans, elle visite régulièrement ces établissements pour offrir une expérience thérapeutique unique et enrichissante.**

Virginie Sigrist est une praticienne de l'équicoaching chevronnée, qui exerce sa vocation depuis de nombreuses années à Combes, au-dessus du Landeron. Elle a développé une approche holistique de la thérapie assistée par le cheval, travaillant avec des personnes de tout âge pour aider à améliorer leur qualité de vie. Dans un autre registre mais dans le même état d'esprit, ces visites dans les homes de l'Entre-deux-Lacs suscite l'enthousiasme des résidents.

En compagnie d'El Oro, qu'elle mène à la longe, Virginie Sigrist se rend dans ces établissements pour offrir un moment de douceur, de connexion et de bonheur aux pensionnaires. Les résidents sont ravis de voir El Oro, de le caresser et même de lui donner des carottes. Ce moment d'interaction avec un cheval si majestueux apporte de la joie et de la sérénité dans la vie de ces personnes âgées.

Virginie Sigrist partage son expérience: « Les chevaux ont une façon incroyable de créer

des liens avec les gens. Ils sont sensibles et intuitifs, et ils peuvent apporter du réconfort et de la confiance aux individus, peu importe leur âge ou leur condition. Je considère que c'est un privilège de partager cette expérience avec les résidents des homes de l'Entre-deux-Lacs. »

L'une des visites les plus mémorables de Virginie Sigrist a eu lieu en septembre dernier, au Home Saint-Joseph à Cressier. Là, elle a eu l'honneur plusieurs fois d'entrer en contact avec un résident qui était un ancien maréchal-ferrant. Pour lui, revoir un cheval était une expérience émotionnelle profonde qui lui a rappelé sa passion passée pour les équidés. « C'était incroyable de voir à quel point il était ému en présence d'El Oro. Les chevaux ont cette capacité unique de toucher le cœur des gens », raconte Virginie.

Mais ce n'est pas seulement le résident maréchal-ferrant qui a été touché par la visite d'El Oro. Tous les résidents ont des anecdotes et des souvenirs liés aux chevaux, et ils aiment partager leurs histoires avec Virginie Sigrist. Ces après-midis spéciaux deviennent une occasion de voyage dans le temps, où les résidents se souviennent de leurs expériences passées avec des chevaux, que ce soit à la ferme de leur enfance ou lors de balades à cheval.

Virginie Sigrist souligne l'importance de ces moments: « Lorsque nous partageons ces souvenirs et que nous nous connectons avec les résidents à travers les chevaux, nous créons des liens intergénérationnels et des moments de joie précieux. C'est une expérience profondément gratifiante pour moi en tant qu'équitoch »

Les visites régulières de Virginie Sigrist et d'El Oro dans les homes de l'Entre-deux-Lacs apportent non seulement du bonheur et de la distraction aux résidents, mais elles contribuent également à améliorer leur bien-être émotionnel et physique. La thérapie alternative s'avère être un complément précieux aux soins de santé traditionnels pour les personnes âgées.

En somme, grâce à l'engagement passionné de Virginie Sigrist et à la douce présence d'El Oro, les résidents des homes de l'Entre-deux-Lacs sont bénis par ces visites thérapeutiques qui apportent un sourire sur leurs visages et de la chaleur dans leurs cœurs. La magie des chevaux continue d'illuminer la vie de ceux qui en ont le plus besoin, grâce à des âmes dévouées comme Virginie Sigrist et son fidèle El Oro.

- Vous souhaitez quelle venue dans votre établissement? Contactez-la au 079 203 30 89 ou par e-mail à virginie@svequicoaching.ch

CS





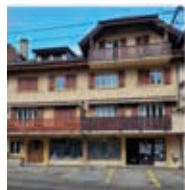


## ENTRE-DEUX-LACS

### La Ludotène, Fleur-de-Lys 7 à Marin

Ouvertures: chaque lundi et jeudi de 15h30 à 18 heures  
Prochaine ouverture mensuelle du samedi: 21 octobre de 10h à 12 heures.

A votre disposition, plus de 1'250 jeux et jouets (de 1 à 99 ans) ainsi que l'accueil chaleureux des bénévoles de la ludothèque.



#### A l'affiche

**The Creator**  
VE 20, SA 28, DI 29 oct. à 20h30

**Le règne animal**  
SA 21, DI 22, ME 25 oct. à 20h30  
DI 29 oct. à 17h

**Elémentaire**  
SA 21 & DI 22 oct à 14h

**Les feuilles mortes**  
DI 22 oct. à 17h  
MA 24, VE 27 oct. à 20h30

#### Prochainement

**Anselm – le bruit du temps**  
Crettaz

[www.cine2520.ch](http://www.cine2520.ch)



### INSCRIVEZ-VOUS À L'ÉDITION 2023 DES FENÊTRES DE L'AVENT DU LANDERON !

L'Avent c'est...

... les décorations scintillantes illuminant les yeux des petits et des grands, l'air parfumé par l'odeur des thés hivernaux, du pain d'épice, des bûches de pain, ...

Mais c'est également le moment propice pour se retrouver entre villageois-es et rencontrer de nouvelles personnes, éclairés par une fenêtre décorée.

Pour que ces moments puissent avoir lieu, il vous suffit de décorer une de vos fenêtres et d'accueillir, avec une petite collation, les intéressé-e-s de 18h30 à 20h.

#### POUR VOUS INSCRIRE

Inscrivez-vous via le Framadate suivant : <https://framadate.org/avent2525-2023>

N'oubliez pas d'inscrire votre adresse dans la rubrique - commentaires - !

Pour toute information : [avent2525@gmail.com](mailto:avent2525@gmail.com)

Merci d'avance pour votre inscription !  
Natan Geisler



## CORNAUX

### Attention! Changement de date et lieu

Halloween se fera cette année le 31 octobre sous le préau de l'école.  
Merci aux habitants de Cornaux qui souhaitent être effrayés par les petits chasseurs de friandises de laisser une petite lumière devant leur porte.  
Le CESC



### Groupe régional

de la société suisse de la sclérose en plaques



#### Vente de pommes en faveur de la sclérose en plaques Groupe Neuchâtel

En date du samedi 21 octobre 2023, nous serons au Centre la Maladière à Neuchâtel pour une vente de pommes en faveur de la SEP

Merci de venir soutenir les personnes atteintes

**Samedi 21 octobre de 8h00 à 18h00**

Merci pour votre solidarité



## SAINT-BLAISE

### Artisans de la fontaine du Millénaire – Mario Botta La dernière rencontre



Implantée au port, la fontaine du Millénaire a été inaugurée en décembre 2011. Ses trois roues symbolisent les trois zéros des 1000 ans de la première apparition du nom de la localité sur un parchemin du Royaume de Bourgogne auquel appartenait notre territoire en 1011. Elles évoquent aussi les rouages des moulins construits au fil du Ruau qui sont à l'origine du village de Saint-Blaise.

Les artisans de l'œuvre d'art se sont retrouvés, mardi matin passé, une dernière fois, au pied de la fontaine fortement inscrite dans le patrimoine des biens culturels suisses, à l'instigation de François Beljean président de la commission mandatée, pour laisser dans le paysage une œuvre pérenne à l'occasion du Millénaire.

François Beljean a rappelé, qu'après la construction de l'autoroute A5 en trémie devant la digue du chemin de fer BLS Berne-Neuchâtel, il avait été prévu de remplacer la petite fontaine du port démolie par une autre pièce d'eau. La commission avait alors fait appel à l'architecte tessinois Mario Botta mondialement connu. Il accepta spontanément le défi en devenant le généreux concepteur de l'œuvre. La construction de l'ouvrage fut, cependant, réalisée par des artisans de notre région tant pour le génie civil que pour la fabrication de ses rouages. François Beljean a aussi relevé que la fontaine constituait le point de départ de la « Balade des 12 fontaines au fil du Ruau » très bien balisée. Elle suscite désormais l'intérêt de nombreux touristes qui photographient et conservent son image dans leurs archives.

Une photographie des artisans placés devant la fontaine laisse le souvenir de ceux qui ont eu l'audace, réussie, de remettre aux générations futures une œuvre d'art qui constitue la synthèse de l'histoire de Saint-Blaise.

CZ

## liquidation totale de la collection d'hiver



**Boutique L'Occitanie**

L. Marti-Vessaz

Grand-Rue 21 - 2072 Saint-Blaise

032 753 04 84



**Centre service machines à coudre**  
Nähmaschinen Service Center  
Centro servizio macchine da cucire

Kappellenstrasse 26 | 3270 Aarberg | T 032 392 41 73  
[www.delmonte-aarberg.ch](http://www.delmonte-aarberg.ch)

**elna JUKI BERNINA baby lock brother PFAFF**

Découvrez notre vaste assortiment lors de nos  
**portes ouvertes en  
octobre à Aarberg**

**Testez et comparez**

Testez les différentes marques et modèles dans  
notre grand showroom.



**Profitez de nos prix promotionnels spéciaux d'exposition !**

Judi, 26. octobre 2023	9.00-18.30 h
Vendredi, 27. octobre 2023	9.00-18.30 h
Samedi, 28. octobre 2023	9.00-17.00 h

Plus d'informations sous  
[www.delmonte-aarberg.ch](http://www.delmonte-aarberg.ch)

**Jeu-concours !**  
Avec un peu de chance, vous pouvez  
gagner une machine à broder  
Brother M240EDisney

Coin café : Une petite surprise pour accompagner le café ou pour  
reprendre des forces pendant le shopping.



## LA TÈNE

## Actions pour le climat



### Saviez-vous que ...

Le 75% des carburants consommés en Suisse (essence, diesel) est importé sous forme de produits finis. Le solde, soit le 25%, est produit par la raffinerie de Cressier.

Mais comment est composé le prix de l'essence à la pompe ?

- Fourniture essence livrée en Suisse	0.75.- / l
- Impôts et taxes sur les huiles minérales	0.77.- / l
- TVA	0.13.- / l
- Marge commerciale	0.35.- / l

### Prix à la pompe 2.00 CHF/litre

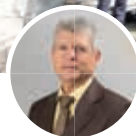
On constate que le prix de l'essence proprement dit représente moins de 40% du prix global à la pompe.

**PROTHÈSES DENTAIRES**  
 à La Neuveville

Réparation rapide  
 Nettoyage - Place de parc  
 Devis gratuit  
 et déplacement à domicile possible

Rue de la Tour 12  
 032 751 37 06

**EMERY** Ecoute  
 Respect  
 Disponibilité  
 Pompes Funèbres



**Bernard Emery**  
 30 ans au service des familles de toutes les régions

### Notre écoute

pour comprendre les attentes

**Du respect**  
 pour le défunt et la famille

*Une présence  
 emplie d'humanité*

### Notre disponibilité

pour rassurer et accompagner

Un accompagnement calme et personnalisé

Un professionnalisme discret et efficace

### Conseil en prévoyance funéraire

Hauterive • 032 754 18 00 • 24/24 - 7/7

## Dans le vent de l'actualité par Claude Zweiacker

Un air de fusion dans la région

### Enges: petite et grande commune



**On saura, le dimanche 26 novembre prochain, si les citoyens et citoyennes des communes d'Enges, d'Hauterive, de Saint-Blaise et de La Tène accepteront la convention de fusion qui réunira leurs territoires, à partir du 1<sup>er</sup> janvier 2025, sous le nom de Commune de Laténa.**

Enges est à la fois la plus petite et la plus grande des quatre communes: 270 habitants et habitantes à fin 2022 (5'357 à La Tène, commune la plus peuplée) mais en superficie, elle est la plus grande: 950 ha (215 ha pour Hauterive, le plus petit territoire). Enges et le hameau de Lordel, furent institués en tant que commune en 1848. L'école (photo) a été construite « hors les murs » à la fin du 19<sup>e</sup> siècle, à l'extérieur du village d'Enges et du hameau de Lordel pour satisfaire à la fois les habitants des deux lieux et de quelques fermes isolées.

Hauterive, Saint-Blaise et La Tène étaient rattachés à la Châtellenie de Thielle jusqu'en 1848. Même si les catholiques y étaient peu nombreux, Enges relevait de la Châtellenie du Landeron, partant des

terres catholiques de la région. Toutefois, une croix plantée à l'entrée du village a rappelé, jusqu'il y a peu d'années, l'appartenance d'origine confessionnelle de la commune. Depuis, Enges s'est rapproché des trois communes du Bas-Lac. La mise en service d'une ligne postale en 1907 (d'abord au moyen d'une diligence) reliant Enges à Saint-Blaise y a concouru.

Edouard Quartier-la-Tente, conseiller d'Etat de 1898 à 1922, a écrit, en 1901, une monographie des communes de la région. Il rappelle qu'un incendie avait réduit en cendres, le 10 juin 1856, sept maisons du village ainsi que la chapelle rebâtie en 1857. Il considère: « *La vie de cette commune paraît avoir été des plus paisibles, car les archives se réduisent à peu de choses.* »

La Commune connut une petite extension urbanistique vers 1960 avec la réalisation du lotissement du Brisecou.

Après 1901, la vie d'Enges fut parfois un peu plus agitée. On se souvient, qu'au début de la décennie des années 1960, le président de commune, par ailleurs instituteur du village et président de commune, se retrouva vice-président après un coup d'Etat « local » à son retour de vacances! Récemment encore, une séance du tribunal régional « couleur Enges » fut considérée comme clochemerlesque par le quotidien régional ArcInfo.

Enges apportera à la nouvelle commune de Laténa ses vastes espaces de terres qui jouissent d'une admirable vue ainsi que de belles forêts. Petite particularité dans la fusion: alors qu'Hauterive, Saint-Blaise et La Tène sont contigus, le territoire communal d'Enges ne touche aucun de ceux de ces trois communes. Mais à un fil près. En effet, dans la Côte de Chaumont, au haut du Poët Seti, il manque à peine 50 m au territoire d'Enges pour atteindre celui de Saint-Blaise.

Enges constituera une exclave dans la nouvelle commune de Laténa. Ce sera une singularité sans aucune conséquence pour réaliser une bonne fusion. Gibraltar, depuis 1713, est bien une exclave britannique fortement éloignée de la Grande Bretagne!

Claude Zweiacker