



La Tène



Saint-Blaise



Enges



Hauterive



Le Landeron



Lignières



Cornaux



Cressier

Cave des *Lauriers* 1879  
Jungo & Fellmann - Cressier  
**Non-Filtré et ...**



Livraison gratuite dans la région  
[www.75cl.ch](http://www.75cl.ch) 032 757 11 62  
Ouvert le Samedi de 10 à 12 h  
Visite - Dégustation - Vente directe

# STEFAN VOLERY



## DE VILLAGES EN VISAGES À HAUTERIVE

# RAIFFEISEN

Comment passe-t-on de la performance au coaching? Après une carrière sportive internationale, Stefan Volery est d'abord passé par tous les états d'âme avant de décider de se mettre au service des autres. Il s'est confié sur son parcours atypique à Robin Nyfeler, et revient avec lui sur les points forts de sa carrière certes, mais également et surtout sur ses premières années qui se sont révélées déterminantes.  
A lire en pages 10-11



**GERANCE - FIDUCIAIRE**  
CARRE-NOIR Sàrl  
*Gérance:*  
On loue - On gère - On vend  
*Fiduciaire:*  
Déclaration d'impôt - Comptabilité  
Gestion d'entreprise  
[www.carre-noir.ch](http://www.carre-noir.ch) - 032 757 66 00



**Hôtel-Restaurant  
de la Croix-Blanche**

Route de Neuchâtel 12  
2088 Cressier

Une cuisine du terroir  
authentique et gourmande au  
cœur de l'Entre-deux-Lacs



**GRENACHER SA**  
*Notre énergie à votre service!*

**Mazout - Stations-essence  
Révision de citerne**

[www.grenachersa.ch](http://www.grenachersa.ch) 032 968 94 94 - 032 756 60 60



**Stoppa** Fils SA  
PLÂTRERIE - PEINTURE  
NEUCHÂTEL • MARIN





## AVIS OFFICIELS des communes

### CORNAUX-CRESSIER-ENGES-HAUTERIVE-LA TÈNE LE LANDERON-LIGNIÈRES-SAINT-BLAISE



#### VOTATION FÉDÉRALE DU 3 MARS 2024

##### CORNAUX

**Local de vote** Maison de Commune  
**Ouverture du scrutin** 10h00 à 12h00  
**N° téléphone** 032 886 45 10

##### CRESSIER

**Local de vote** Administration communale  
**Ouverture du scrutin** 10h00 à 12h00  
**N° téléphone** 032 758 85 58

##### ENGES

**Local de vote** Maison de Commune  
**Ouverture du scrutin** 10h00 à 12h00  
**N° téléphone** 032 886 47 90

##### HAUTERIVE

**Local de vote** Maison de Commune  
**Ouverture du scrutin** 10h00 à 12h00  
**N° téléphone** 032 756 97 36

##### LA TÈNE

**Local de vote** Maison de Commune  
**Ouverture du scrutin** 10h00 à 12h00  
**N° téléphone** 032 886 65 00

##### LE LANDERON

**Local de vote** Aula du Centre administratif  
**Ouverture du scrutin** 10h00 à 12h00  
**N° téléphone** 032 886 48 60

##### LIGNIÈRES

**Local de vote** Maison de Commune  
**Ouverture du scrutin** 10h00 à 12h00  
**N° téléphone** 032 886 50 30

##### SAINT-BLAISE

**Local de vote** Administration communale  
**Ouverture du scrutin** 10h00 à 12h00  
**N° téléphone** 032 886 49 50

#### Vote des malades à domicile

Les électeurs âgés, malades ou handicapés qui ne peuvent pas retourner leur vote, ont la possibilité de faire recueillir celui-ci à leur domicile, en présentant une demande par téléphone, au bureau électoral, jusqu'au dimanche matin 3 mars 2024 à 11h00 au plus tard.

CONSEILS COMMUNAUX

### ENGES-HAUTERIVE-LA TÈNE-SAINT-BLAISE



#### ÉLECTIONS COMMUNALES 2024

Le dimanche 21 avril 2024 marquera l'élection des 41 membres du Conseil général de la nouvelle commune de Laténa pour la période administrative 2024-2028.

Afin de faciliter la participation des partis et groupements d'électrices et d'électeurs à cet événement, nous souhaitons partager des informations essentielles:

- Le fichier officiel pour déposer une liste de candidatures est disponible en format informatique auprès des communes de Hauterive, La Tène ou Saint-Blaise.
- Le délai pour le dépôt des listes au secrétariat communal de Saint-Blaise est fixé au lundi 26 février à midi. Veuillez noter que les apparentements ne sont plus autorisés et les signataires des listes ne peuvent pas être candidat·e·s.
- Les bureaux électoraux et de dépouillement, composés d'électrices et d'électeurs d'Enges, Hauterive, La Tène et Saint-Blaise, seront assistés par des membres du personnel communal pour les aspects techniques. Pour les compléter, les partis et groupements d'électrices et d'électeurs sont invités à désigner une personne ayant le droit de vote communal et idéalement ayant déjà exercé dans un bureau de vote. Cette personne recevra une convocation officielle de la Chancellerie d'Etat en temps voulu. Il est à noter que, conformément à l'article 2bis LDP, entré en vigueur le 1<sup>er</sup> janvier 2020, les candidat·e·s ne sont pas autorisé·e·s à participer au dépouillement du scrutin correspondant.

Les personnes de contact pour tout renseignement complémentaires et pour recueillir les éléments demandés ci-dessus sont:

- Nadia Cutro, préposée au contrôle des habitants de Saint-Blaise
- Audrey Jaggi, préposée au contrôle des habitants de La Tène
- Célia Donzé, préposée au contrôle des habitants de Hauterive
- Camille Crelier, collaboratrice administrative d'Enges

Au nom des conseils communaux d'Enges, Hauterive, La Tène et Saint-Blaise

### LE LANDERON



#### AVIS D'ENQUÊTE

L'enquête publique est ouverte du 26.01.24 au 26.02.24 Publication FAO n° 4

#### Dossier SATAC n° 117828

Parcelle(s) et coordonnées: 7378 - Le Landeron; 1212014/2571623

Situation: Les Bévières; Rue des Brévards 2

Description de l'ouvrage: Construction d'une pergola avec toit à lamelles

Requérant(s): Anouk et Arnaud Brielmann, 2525 Le Landeron

Auteur(s) des plans:

Demande de permis de construire: Sanction minimale importance

Affectation de la zone: Zone d'habitation à moyenne densité / Compétence Communale / Entrée en vigueur le 13.08.1997

Autorisation(s) spéciale(s):

Particularités: Zone à bâtir: Zone d'habitation à moyenne densité / Compétence Communale / Entrée en vigueur le 13.08.1997

Les plans peuvent être consultés à l'administration communale. Les oppositions éventuelles sont à adresser au Conseil communal.

## IMPRESSUM

Tirage: 10'800 ex.

**Adresse:** Bulcom, Place de la Fontaine 1, CP 142, 2034 Peseux  
032 756 97 93, info@bulcom.ch

**Publicité:** Sandra Rocha, 032 756 97 93, annonces@bulcom.ch

**Mise en page:** Sandra Rocha, 032 756 97 93, info@bulcom.ch

**Rédaction:** redaction@bulcom.ch, 076 324 64 50

**Abonnement:** 95 francs

Délai pour les textes: mardi 17h

**www.bulcom.ch - www.messeiller.ch**

*MD@ Sàrl Cabinets dentaires et son équipe,  
Dr K.-F. MARTI et Médecin-dentiste A. VIKOL,  
vous souhaite une excellente année 2024  
et vous annonce leur RETOUR après les fêtes !*

*1, rue Saint-Maurice  
2525 LE LANDERON  
tél. 032 751.14.51*

## AVIS OFFICIELS des communes

### LE LANDERON



#### ADMINISTRATION COMMUNALE – FERMETURE EXCEPTIONNELLE

L'administration communale sera exceptionnellement fermée le mercredi 7 février 2024, **le matin**.

Elle sera ouverte l'après-midi selon les horaires habituels, à savoir de 14h à 16h30.  
L'administration communale.

### HAUTERIVE



#### ARRÊTÉ

vu la requête du 7 décembre 2023 par laquelle le Conseil communal d'Hauterive sollicite du Conseil d'État l'approbation et la sanction de la modification partielle du plan d'aménagement local d'Hauterive – Secteur

« Collège » adopté par le Conseil général dudit lieu, le 19 juin 2023;

vu les articles 96 et 96a de la loi cantonale sur l'aménagement du territoire (LCAT), du 2 octobre 1991 et son règlement d'exécution (RELCAT), du 16 octobre 1996;

vu la loi concernant les émoluments du 10 novembre 1920;

vu le préavis du conseiller d'État, chef du Département du développement territorial et de l'environnement,

#### arrête:

**Article premier** La modification partielle du plan d'aménagement local d'Hauterive – Secteur « Collège », adopté par le Conseil général d'Hauterive, le 19 juin 2023, est approuvé et sanctionné.

**Art. 2** Un émolument de sanction de 100 francs est prélevé.

**Art. 3** Le Conseil communal d'Hauterive est chargé de la publication du présent arrêté dans la Feuille officielle conformément à l'article 96a de la loi cantonale sur l'aménagement du territoire.

Neuchâtel, le 10 janvier 2024

Au nom du Conseil d'État:

Le président,  
A. Ribaux

La chancelière,  
S. Despland

### ENTRE-DEUX-LACS



#### SERVICE SOCIAL RÉGIONAL DE L'ENTRE-DEUX-LACS

## Avez-vous besoin d'aide pour remplir votre déclaration d'impôt 2023 ?

Comment remplir la  
déclaration d'impôt  
2023 ?

Afin de répondre à vos questions  
et vous aider à remplir votre déclaration d'impôt 2023

nous vous attendons aux dates suivantes :

**le lundi 5 février 2024 à 16h30**

ou

**le lundi 19 février 2024 à 16h30**

Lors de cette séance, venez avec votre déclaration d'impôt

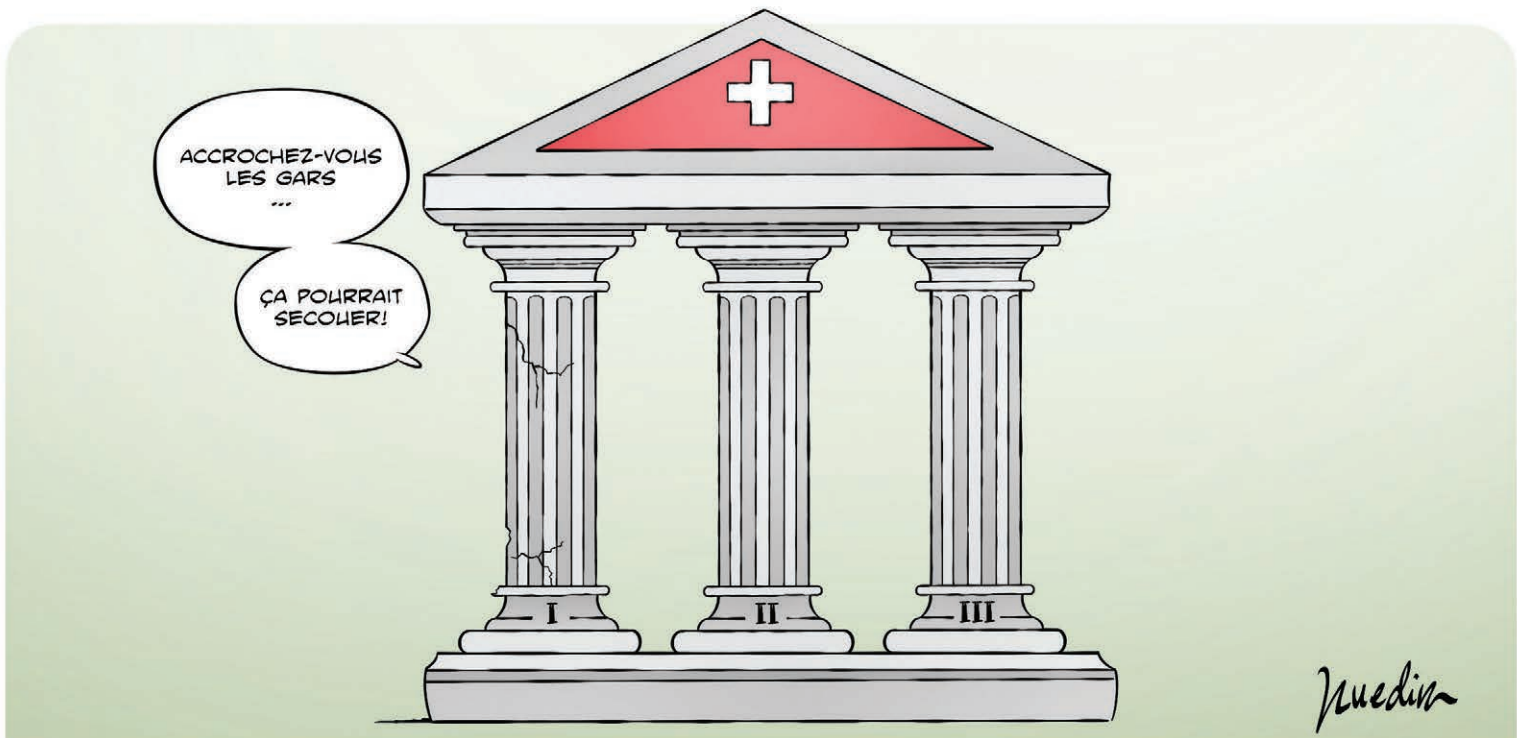
Pourquoi remplir une  
déclaration d'impôt ?

Quelles sont mes obligations  
envers le service des  
contributions ?

Inscription auprès du secrétariat du Service social régional de l'Entre-deux-Lacs ou par  
téléphone au 032 / 886 49 70 jusqu'au 31 janvier 2024.

Lieu de la séance : Administration communale, Grand'Rue 35, 2072 St-Blaise,  
Salle des Bourbakis, 2<sup>ème</sup> étage

## Prévoyance: l'AVS au cœur des deux initiatives du 3 mars L'avenir du «1er pilier» en jeu?





## AVIS OFFICIELS des communes

### SAINT-BLAISE



#### CHANGEMENTS IMPORTANTS CONCERNANT LA TOURNÉE DE RAMASSAGE DES DÉCHETS VERTS DEPUIS LE 1<sup>ER</sup> JANVIER 2024

À partir du 1<sup>er</sup> janvier 2024, le jour de collecte est modifié et le ramassage se fait désormais **chaque vendredi**.

Il est également utile de prendre note d'un autre changement important : **les petits seaux sont plus autorisés** et ne seront plus vidés.

En effet, depuis le 1<sup>er</sup> janvier 2024, seules les végébox (conteneurs à roues de 140 litres minimum) peuvent être prises en charge. Vous en trouverez auprès de tous les magasins de bricolage et jardinage (Landi, Jumbo, Do it Garden, etc.).

Nous sommes convaincus que cette nouvelle méthode de collecte des déchets verts contribuera à une gestion plus pragmatique. Elle permettra également d'optimiser les ressources et de minimiser l'impact environnemental, puisque la collecte sera regroupée avec celles des communes voisines.

N'hésitez pas à contacter l'administration communale si vous avez des questions ou des préoccupations concernant ce changement. Nous restons à votre disposition pour vous accompagner lors de cette transition.

Nous vous remercions de votre compréhension et de votre collaboration.

LE CONSEIL COMMUNAL

### CORNAUX



#### INFORMATION À LA POPULATION

Dès le 31 janvier 2024, la commune de Cornaux ne mettra plus à disposition les cartes journalières CFF.

Nous vous remercions d'en prendre note.

Cornaux, janvier 2024

LE CONSEIL COMMUNAL

### CRESSIER



#### SÉANCE EXTRAORDINAIRE DU CONSEIL GÉNÉRAL DU

**Judi 1<sup>er</sup> février 2024 à 20 heures à la maison Vallier, 2088 Cressier**

**Ordre du jour :**

1. Correspondance – Appel
2. Adoption du procès-verbal de la séance du 2 décembre 2023
3. Rapport du Conseil communal au Conseil général relatif à une demande de crédit d'engagement de CHF 330'000.- pour la création d'une place de jeux à la rue des Prélards
4. Rapport du Conseil communal au Conseil général relatif à une demande de crédit d'engagement de CHF 119'000.- pour la réalisation de travaux d'entretien au collège
5. Motion interpartis « pour la dynamisation des entreprises communales »
6. Points en suspens – informations du Conseil communal
7. Divers

### CRESSIER



#### VALIDATION DE L'ÉLECTION D'UNE CONSEILLÈRE GÉNÉRALE

Lors de sa séance du 22 janvier 2024, le Conseil communal a validé l'élection du 8 janvier 2024 de M<sup>me</sup> Eliane Olga Laurence Béchir au Conseil général.

Cressier, le 23 janvier 2024

LE CONSEIL COMMUNAL

### ENGES



#### MODIFICATION DE L'HORAIRE D'OUVERTURE DU 22 JANVIER AU 9 FÉVRIER 2024

Du 22 janvier au 9 février 2024, l'horaire d'ouverture de l'administration communale sera le suivant :

<b>Mardi 23 janvier :</b>	de 14h00 à 17h00
<b>Judi 25 janvier :</b>	de 08h00 à 11h00
<b>Mercredi 31 janvier :</b>	de 13h30 à 17h00
<b>Judi 1<sup>er</sup> février :</b>	de 13h00 à 16h00
<b>Judi 8 février :</b>	de 08h00 à 13h00

Tout en vous remerciant d'en prendre bonne note, nous vous prions de recevoir nos meilleures salutations.

Administration communale

### CHÂTELLENIE DE THIELLE



#### PROLONGATION DU TEST D'OUVERTURE DE LA DÉCHETTERIE LE SAMEDI

Bien que les fréquentations de la déchetterie intercommunale de l'E2L des samedis après-midi soient peu visitées, la période d'essai est prolongée jusqu'au 29 juin 2024 :

**Rappel des horaires :**

Lundi	Fermé
Mardi et Jeudi	09h00 à 18h00, non stop
Mercredi et Vendredi	09h00 à 12h00 et 14h00 - 17h00

**Samedi 08h00 à 16h00, non stop**

**Afin de fluidifier le trafic et réduire le temps d'attente, il est important que chaque usager procède préalablement au tri de ses déchets.**

La Tène, le 9 janvier 2024.

LE COMITE DIRECTEUR

### CRESSIER



#### AVIS DE TRAVAUX

Madame, Monsieur,

Nous vous informons que les travaux pour la construction du chauffage à distance Entre-deux-Lacs sous la responsabilité de Groupe E Celsius SA vont démarrer dès le 5 février 2024 à la rue des Saint-Martin. Ils se poursuivront jusqu'à la route cantonale via la rue Gustave-Jeanerret durant le premier semestre 2024.

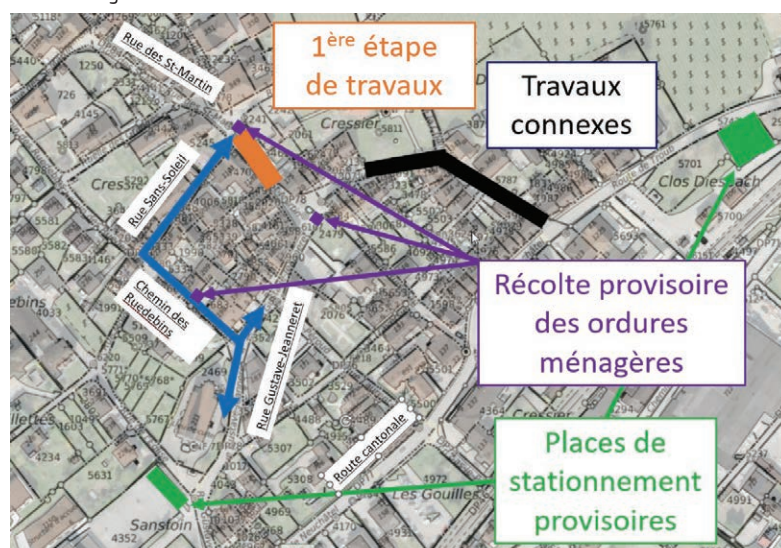
Dès le 5 février 2024, la rue des Saint-Martin sera partiellement fermée à la circulation lors de la première étape des travaux, selon les schémas ci-après. Nous invitons les personnes impactées à sortir leurs véhicules des habitations pour le 4 février 2024 au soir.

Des places de stationnement provisoires, à l'école et à la gare, sont mises à disposition des riverains qui sont directement impactés par l'étape de travaux en cours, avec un cheminement piéton garanti jusqu'à chaque habitation.

La circulation sera déviée vers le chemin des Ruedebins et vers la rue Sans-Soleil. Cette dernière sera mise provisoirement en double sens de circulation. Un itinéraire de déviation sera également possible via le chemin des Ratenets.

Des points de récolte provisoire pour les ordures ménagères sont mis à disposition selon le schéma ci-après.

Au 2 février 2024, la rue du Château sera toujours fermée pour les travaux connexes de chauffage à distance.



Dans tous les cas, nous vous demandons de vous conformer à la signalisation mise en place.

Nous vous remercions de votre compréhension pour les désagréments occasionnés par ces travaux.

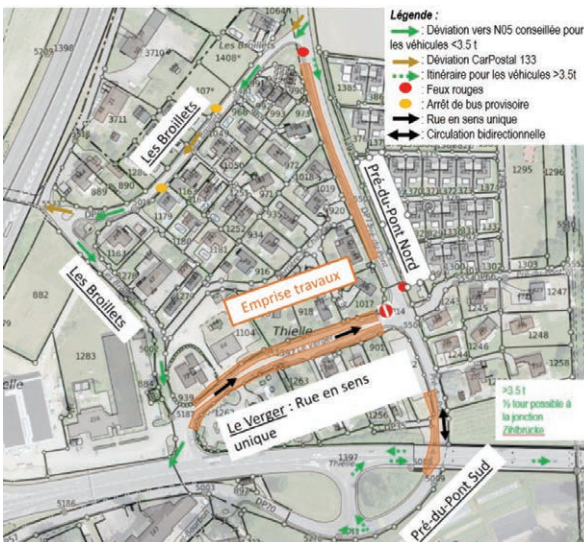
GRUPE E CELSIUS SA

## AVIS OFFICIELS des communes

### LA TÈNE

#### AVIS DE TRAVAUX A THIELLE

Madame, Monsieur,  
Nous vous informons que les travaux pour la requalification de la localité de Thielle et du Chauffage à distance (CAD) vont reprendre.  
L'étape 3 des travaux aura lieu dans les secteurs Pré-du-Pont Nord, Pré-du-Pont Sud et dans la rue du Verger à partir du 22.01 jusqu'à mi-février. L'avancement des travaux étant fortement dépendant de la météo et des conditions géotechniques du terrain. La circulation routière sera maintenue au moyen de 2 feux de chantier et de déviations. Les accès riverains seront maintenus. Deux arrêts de bus provisoire sont mis en place dans la rue des Broillets. La circulation dans la rue du Verger sera en sens unique. Dans tous les cas, nous vous demandons de vous conformer à la signalisation mise en place.



Pour des informations plus détaillées, nous vous invitons à prendre contact avec le chef de service Territoire, M. Tomic au 032 886 65 00 ou par courriel (Territoire.La-Tene@ne.ch).  
Nous vous remercions de votre compréhension pour les désagréments occasionnés par ces travaux.  
La Tène, le 16.01.2024

LE CONSEIL COMMUNAL

### LA TÈNE

#### AVIS D'ENQUÊTE

L'enquête publique est ouverte du 26.01.24 au 26.02.24  
Publication FAO n° 4

**Dossier SATAC n° 117869**

Parcelle(s) et coordonnées: 2074 - Marin - Epagnier; 3206 - Marin - Epagnier; 1206808/2566461

Situation: Sur les Planches; Cité-Martini 31

Description de l'ouvrage: Modifications d'ouvertures en façade y compris uniformisation y compris uniformisation des façade (couleur)

Requérant(s): Julien Corboz MURA Real Estate, 2036 Cormondrèche

Auteur(s) des plans:

Demande de permis de construire: Sanction minime importance

Affectation de la zone: Zone mixte 2 / Compétence Communale / Entrée en vigueur le 07.06.1995

Autorisation(s) spéciale(s):

Particularités: Zone à bâtir: Zone mixte 2 / Compétence Communale / Entrée en vigueur le 07.06.1995

Les plans peuvent être consultés à l'administration communale.

Les oppositions éventuelles sont à adresser au Conseil communal.

### LA TÈNE

#### DIMINUTION/EXTINCTION DE L'ÉCLAIRAGE PUBLIC

Diverses initiatives ont été prises pour assainir l'éclairage public ainsi que l'éclairage des bâtiments et des terrains de sport.

Nous entamons actuellement la dernière étape visant à planifier la réduction/extinction de l'éclairage public. Cette mesure sera mise œuvre à partir du **1<sup>er</sup> février 2024**, avec une phase test de trois mois.

Pendant cette période, en cas de problèmes constatés ou si vous avez des questions à ce sujet, n'hésitez pas à prendre contact avec notre administration communale.

Une séance publique est prévue entre avril et mai 2024 pour faire un bilan de cette phase test et répondre à vos interrogations.

Nous rappelons que la diminution de l'éclairage durant la nuit est bénéfique pour la santé des hommes et à la biodiversité, notamment en:

- améliorant la santé: amélioration du sommeil et réduction de la fatigue oculaire
- protégeant les espèces nocturnes: réduisant la perturbations des animaux sensibles à la lumière
- préservant les cycles naturels: maintenant les rythmes jour/nuit essentiels à de nombreuses espèces
- conservant les écosystèmes: limitant la pollution lumineuse pour protéger habitats et interactions entre espèces
- économisant l'énergie: réalisant des économies tout en préservant la nature

La diminution/extinction de l'éclairage public est prévue selon les horaires suivants:

#### Passage-piétons et zones de conflits (carrefour)

allumage *	si nécessaire jusqu'à 20h00	100%
20h00	22h00	80%
<b>22h00</b>	<b>06h00</b>	<b>40%</b>
06h00	07h00	80%
07h00	jusqu'à l'extinction*	100%

Une extinction de l'éclairage public dans ces zones n'est pas envisageable pour des raisons de sécurité routière.

#### Routes prioritaires(s)

allumage *	si nécessaire jusqu'à 20h00	100%
20h00	22h00	70%
<b>22h00</b>	<b>06h00</b>	<b>20%</b>
06h00	07h00	70%
07h00	jusqu'à l'extinction*	100%

Routes prioritaires concernées:

#### Marin-Epagnier

- Avenue des Champs-Montants
- Rue des Indiennes
- Rue Louis-de-Meuron
- Rue Auguste-Bachelin
- Rue de la Fleur-de-Lys
- Rue de la Gare
- Rue des Perveuls (uniquement jusqu'à la centrale de distribution Migros)

#### Thielle

- Pré-du-Pont

Les routes prioritaires sont classifiées en fonction de plusieurs paramètres: vitesse, nombre de véhicules / jour, normes SLG (association Suisse pour l'éclairage). Il faut également prendre en compte la sécurité routière, raison pour laquelle il n'est pas possible de prévoir une extinction complète.

A contrario, les routes secondaires ne sont pas soumises aux mêmes règles. Ainsi, une extinction complète entre 01h00 et 05h00 est prévue.

#### Routes secondaire(s)

allumage *	si nécessaire jusqu'à 20h00	100%
20h00	22h00	50%
22h00	01h00	10%
<b>01h00</b>	<b>05h00</b>	<b>0%</b>
05h00	07h00	50%
07h00	jusqu'à l'extinction*	100%

\* L'allumage et l'extinction sont réglés par une sonde crépuscule pour tenir compte des conditions de luminosité réelles.

Nous vous remercions de votre compréhension face à cette initiative qui vise à promouvoir des pratiques plus durables et à contribuer à la préservation de l'environnement. Votre soutien est essentiel dans notre démarche pour un éclairage plus responsable.

LE CONSEIL COMMUNAL

# LE NEUCHÂTELOIS

SON CARACTÈRE  
VU D'AILLEURS ET D'ICI

EDITIONS H. MESSEILLER S.A.

ADI-PIERRE GLANZMANN

## LE NEUCHÂTELOIS: QUEL REGARD PORTENT LES AUTRES SUR LUI? ET NOUS MÊME ?

Un ouvrage passionnant qui met à nu le Neuchâtelois.

Ses qualités, ses travers: cinq siècles d'observations par nos hôtes, et par les habitants de ce pays.

Le Neuchâtelois, un être attachant et épris de ses libertés qui mérite d'être découvert.

Cet ouvrage est en vente pour Fr. 35.- TVA incluse



### Bulletin de commande

Je commande .....exemplaire(s) de l'ouvrage «**Le Neuchâtelois**» (Fr. 35.- / frais de port en sus):

Nom / Prénom \_\_\_\_\_

Adresse \_\_\_\_\_

Téléphone \_\_\_\_\_

Date \_\_\_\_\_

Signature \_\_\_\_\_

A envoyer à: **Messeiller SA, Place de la Fontaine 1, Case postale 142, 2034 Peseux**  
ou par e-mail à: **edition@messeiller.ch**

## RÉCIT – BERNADETTE RICHARD SE LIVRE DANS « LA CHAMBRE NOIRE »

### Quelques bulles de bonheur à Lamboing, loin de la violence quotidienne



*Tour à tour écrivaine, journaliste et astrologue, Bernadette Richard sait donner, par son récit, reflet de ce qu'elle a vécu, sans euphémisme aucun. (Xavier Voirol)*

**Après avoir déjà publié une trentaine de romans, nouvelles et autres pièces de théâtre, dont certains ont été primés (notamment par le prix Edouard Rod), Bernadette Richard a décidé de donner reflet de ce que furent les premières années de sa vie dans La Chaux-de-Fonds de l'époque. Une enfance qui n'a été que «ténébreux orage», «traversé de brillants soleils», comme la citation de Baudelaire qu'elle a choisie de mettre en exergue. Un récit poignant, à la limite du supportable par instant, tant la violence subie est dévastatrice et douloureuse.**

«Il y avait, dans le quartier de La Chaux-de-Fonds où j'ai grandi dans les années cinquante-soixante, trois familles dysfonctionnelles dont je me suis largement inspirée. J'ai

modifié les noms, attribué certains épisodes (dont la mort du petit frère) à ma mère, mais les faits sont réels et me sont bien arrivés. La chambre noire. Les coups. La violence psychologique. Certains sévices dont on ne peut sortir indemne.» Et Bernadette Richard de coucher sur le papier tout ce qui lui arrive, la première fugue, les premiers coups dès que son père, trop souvent absent, n'est pas à la maison.

«Gontran se précipita dans la pièce qui servait de débarras. La porte à peine entrouverte, il entendit des cris étouffés. Quand il manipula le vieil interrupteur et que la lumière se fit, il resta cloué de stupeur. Carmen était attachée à un tuyau, nue, le visage et le corps couverts de sang séché, les coups du tape-tapis et d'une ceinture incrustée de motifs en métal profondément imprimés dans la peau. Un foulard de sa mère, attaché autour de sa tête, l'avait empêchée de crier, mais elle avait beaucoup pleuré et elle baignait dans son urine et dans ses selles.»

Un papa qui console, essaie d'intervenir, mais cède trop souvent aux charmes d'une épouse trop belle pour être «honnête». Heureusement, de temps en temps, il permet à sa fille Carmen (qui n'est autre que Bernadette Richard, cela va de soi), d'échapper à la folie dévastatrice de sa mère en vivant quelques heures parenthèses de bonheur loin du foyer et de la fameuse chambre noire. «J'aimais tant aller chez ma grand-mère paternelle à Lamboing, village dont je suis originaire», confie volontiers Bernadette Richard. «Chez elle, nous étions libres et heureux, et j'en garde un souvenir lumineux.»

«Edmonde, l'aïeule, qui avait eu douze enfants, se montrait tolérante envers les galopins qui passaient chez elle des séjours de rêve pour jeunes sauvageons, s'ébattant dans la nature, jouant avec les animaux, grimpaient dans les arbres. A l'époque, la vieille dame ne comptait plus ses bestioles: vache, chèvre, poules, coq, chien, lapins et une truie de compagnie, qui vaquait librement à ses occupations entre le jardin, l'étable où se retrouvait

ce petit monde à quatre ou à deux pattes et la cuisine ouverte sur l'extérieur. Edmonde avait même aménagé pour Praline, sa cochonne, une espèce de canapé fait de bric et de broc, où elle ronflait allégrement.»

Une allégresse à laquelle goûte donc la petite Carmen, qui pourra, sur le Plateau de Diesse, côtoyer librement les animaux qu'elle aime tant, et qui le lui rendent bien. C'est d'ailleurs entourée de ses cinq chats qu'elle écrit toujours dans son appartement chaux-de-fonnier, même si elle pensait ne plus prendre la plume après «La chambre noire». «Je ne pouvais pas l'écrire avant, mais ce récit vivait au fond de moi et avait besoin de «sortir» un jour. Cela a remué passablement de choses dans mon entourage, mais je me devais de le faire. A moi-même avant tout.»

Et comment rester de glace face à certaines scènes insoutenables? «Elle alluma un feu dans l'énorme gueule du fourneau à bois, qui, en hiver, chauffait l'appartement et, un à un, sacrifia aux flammes tous les jouets de sa fille, la forçant à regarder, à genoux, l'autodafé de son univers: ses livres d'images, le petit magasin et les mini produits, les animaux de la ferme et leur étable, les vêtements pour se déguiser, quelques bricoles. Quand Carmen vit brûler ses poupées, son ours en peluche et Baba, le doudou qui ne ressemblait à rien, elle poussa un cri de détresse, ses larmes jaillirent et elle s'évanouit.»

Psychologiquement, aucun enfant ne peut résister à un tel traitement. Bernadette Richard a cependant su tracer son chemin, tout en sachant qu'elle ne reproduirait jamais ce qu'elle a subi. Eclairé de moments doux et joyeux, comme à Lamboing, mais également à Saint-Malo, où la fillette connaît une saison des coccinelles lumineuse et heureuse, le récit n'en demeure pas moins celui d'une résilience, et prouve que l'on peut se construire sans sombrer dans les mêmes travers, en s'ouvrant au monde et à la vie.

- Bernadette Richard, «La chambre noire», Editions Favre

CS

## CRESSIER

### Dégagement de fumée dans une entreprise Intervention des sapeurs-pompiers

**Mardi matin passé, vers 10h20, une intense fumée a surpris plusieurs personnes. Une intense fumée de couleur ocre sortait d'une bouche d'aération de la toiture de l'entreprise Metanova SA située à l'ouest de la localité.**

Alarmés, une dizaine de sapeurs-pompiers du centre de secours voisin sont intervenus pour maîtriser l'incendie. Une conduite a été installée pour circonscrire le sinistre qui paraissait limité au système d'aération du bâtiment.



CZ

#### A l'affiche

**Ciao-Ciao Bourbine**  
VE 26 jan., SA 3, DI 4 fév. à 20h30

**Priscilla**  
SA 27, DI 28, ME 31 jan. à 20h30  
DI 4 fév. à 17h

**Perfect Days**  
DI 28 jan. à 17h  
MA 30 jan., VE 2 fév. à 20h30

#### Prochainement

**Pauvres créatures**  
**Argylle**  
**La couleur pourpre**  
**Le royaume de Kenzuke**

[www.cine2520.ch](http://www.cine2520.ch)

## LA TÈNE - HAUTERIVE - SAINT-BLAISE - ENGES

# Création de l'Entente Laténa pour les élections communales: Ensemble pour un Avenir Commun

**Le 17 janvier 2024, à Hauterive, un groupe de citoyens des communes d'Enges, La Tène, Saint-Blaise et Hauterive a pris une décision unanime et enthousiaste: la naissance de l'Entente Laténa en vue des élections communales qui auront lieu en avril 2024.**

Cette nouvelle initiative politique locale vise à rassembler des candidats communs aux quatre communes lors des élections de 2024. Un site internet, entente-latena.ch, ainsi qu'une page Facebook et Instagram, seront lancés pour promouvoir cette démarche. Au cours de cette première réunion, une liste préliminaire de 10 candidats a été établie, avec une composition finale qui sera arrêtée d'ici le 26 février 2024. Les initiateurs de ce

projet invitent tous les citoyens intéressés à les contacter pour proposer des idées de programme, se joindre à la liste des candidats ou s'engager comme bénévoles dans la campagne. L'objectif est de construire ensemble un projet commun pour les quatre communes. La prochaine réunion aura lieu à la commune de Saint-Blaise le 21 février 2024 à 20h, Salle Bourbakis.

L'Entente Laténa se présente comme une alternative locale et citoyenne aux partis traditionnels, misant sur des candidats sans étiquette politique mais impliqués dans la vie de leur commune. Le succès de cette initiative lors des élections de 2024 démontrera si ce concept répond aux attentes de la population.

Joignez-vous à nous et participez à cette belle aventure. N'hésitez pas à vous renseigner et à nous contacter:

### Contact:

- **La Tène:**  
pascal.vaucher@entente-latena.ch  
(079 641 88 26)
- **Hauterive:**  
morgane.guillaum@entente-latena.ch  
(076 779 34 97)
- **Saint-Blaise:**  
pierre.schmid@entente-latena.ch  
(079 102 98 40)
- **Enges:** thierry.adatte@entente-latena.ch  
(079 859 37 10)

TAD

## SKI DE FOND

# Clyde Engel partage le podium avec ... Dario Cologna!



**Le fondeur Saint-Blaisois Clyde Engel (32 ans) a pris la 3<sup>ème</sup> place du classement combiné de La Pachifica (25km style classique) et de la Sfida (30km style libre) courses le week-end dernier en Haute-Engadine.**

Toutes deux disputées dans des conditions météorologiques extrêmes (-26 degrés) et en présence de plusieurs coureurs participant régulièrement aux épreuves de coupe du monde et du jeune «retraité» Dario Cologna, les courses ont vu le sociétaire du ski-club de La Sagne tirer son épingle du jeu. Classé 9<sup>ème</sup> de l'épreuve classique du samedi, Clyde a enchaîné avec une belle 15<sup>ème</sup> place le dimanche en skating. Cette polyvalence lui

a permis de prendre la 3<sup>ème</sup> place du classement combinant les deux épreuves, la deuxième marche du podium étant occupée ni plus ni moins par le légendaire Dario Cologna!

Autre coureur du ski-club, Yann Engel (63 ans) de St-Blaise, actuel double champion du monde master, a nettement remporté la course classique dans sa catégorie d'âge (18<sup>ème</sup> au scratch) et se classe encore 9<sup>ème</sup> du classement général du combiné.

### Classements

Combiné: [https://my.raceresult.com/264773/results#0\\_2D5F28](https://my.raceresult.com/264773/results#0_2D5F28)

La Pachifica (classique):

[https://my.raceresult.com/264773/results#2\\_9DC36B](https://my.raceresult.com/264773/results#2_9DC36B)

La Sfida (skating):

[https://my.raceresult.com/264773/results#0\\_525868](https://my.raceresult.com/264773/results#0_525868)

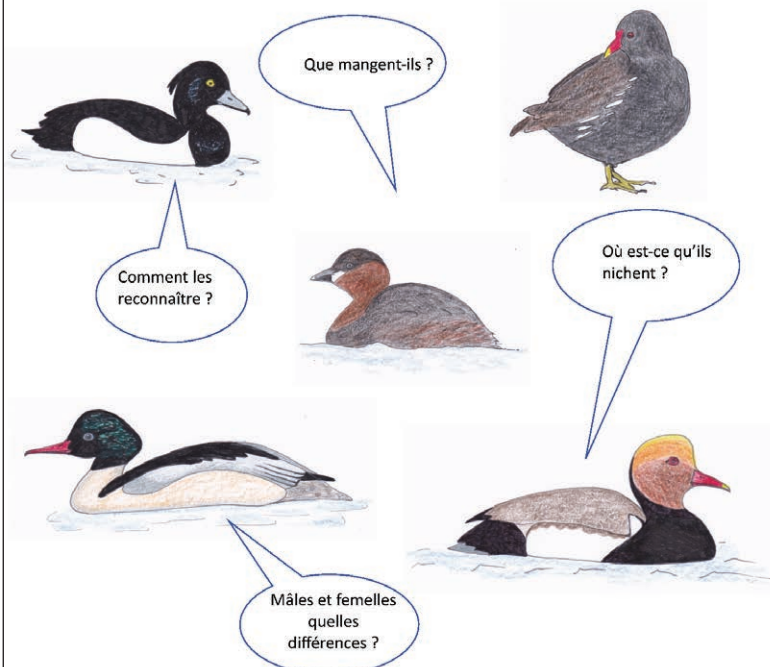
Ski-Club La Sagne

Le Landeron Après Demain vous invite à...

Découvrir les oiseaux hivernants  
au bord du lac



Samedi 10 février de 10h à 11h30  
Port du Landeron (Capitainerie)



C'est gratuit ! Toutefois votre soutien à LLAD est bienvenu ! (IBAN : CH30 0839 0036 2804 1000 1)

Pour répondre à vos questions une biologiste avec brevet FRO vous accompagnera ! Munissez-vous d'habits chauds et d'une paire de jumelles si vous en avez !

Renseignements et inscription : Nicole Stampfli Pauchard 079 681 20 82





Profitez à votre domicile  
de soins bien-être

Massage - Esthétique - Onglerie



 076 239 82 26  
Auréli se déplace chez vous

**BON CADEAU EN LIGNE**  
[WWW.SOINS-DAURE.CH](http://WWW.SOINS-DAURE.CH)

**LE LANDERON**

**2 appartements en PPE à vendre**

1 x 5.5 pièces duplex proche  
de toutes commodités

1 x 7.0 pièces avec magnifique  
vue lac (2 unités possibles)

**Informations :**  
[info@pic-immobilier.ch](mailto:info@pic-immobilier.ch)  
079 769 20 60

**Achat d'étain** sous toutes  
ses formes channes plateaux  
chandeliers gobelets...

Peu importe l'état  
ou l'inscription!

**Pour tout renseignement**  
J.Ostertag 079 849 78 98

## SAINT-BLAISE - LA TÈNE

### La piste cyclable de Saint-Blaise à Marin Réalizable mais complexe

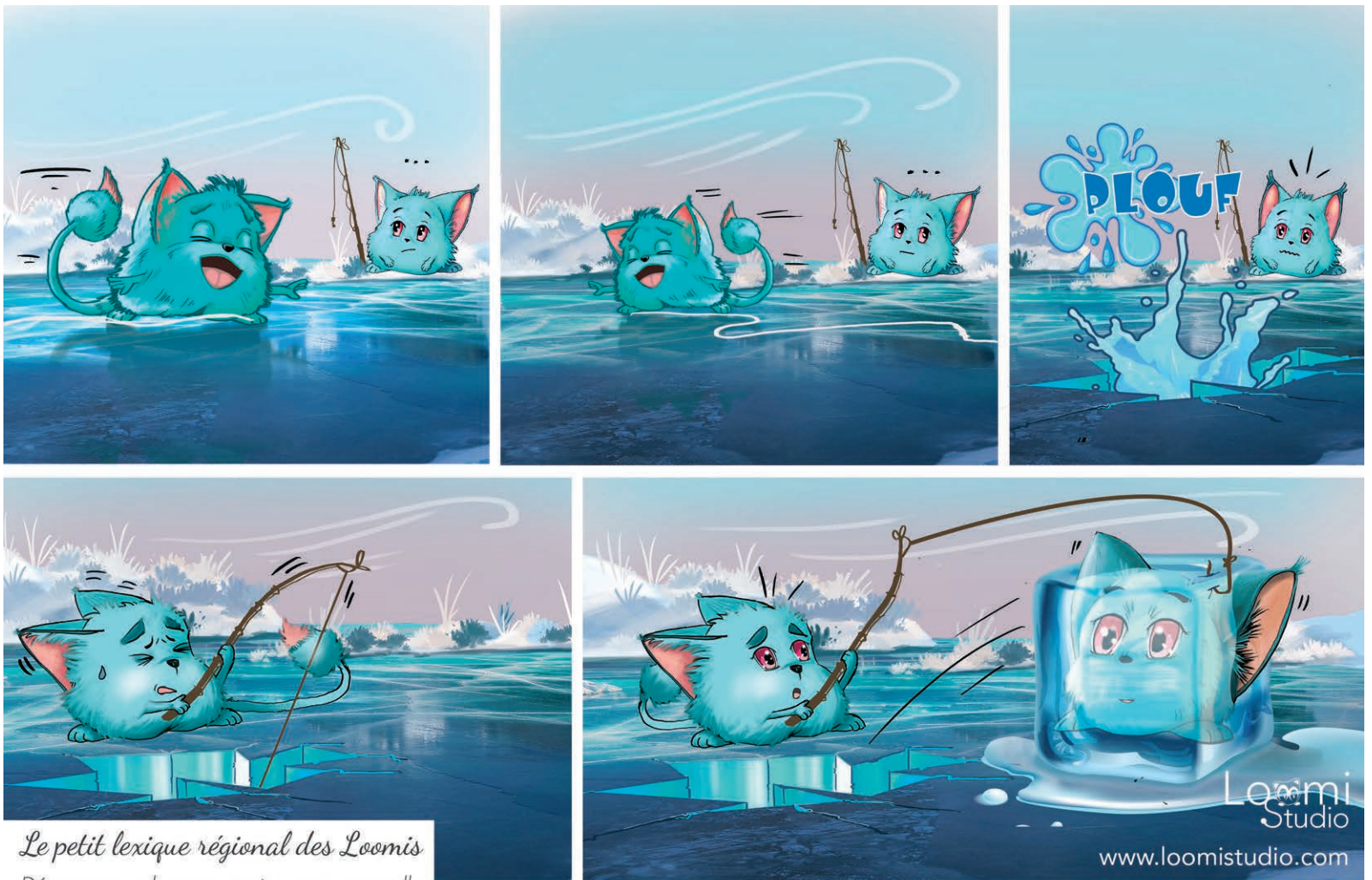
En février, puis en mars 2021, les conseils généraux des communes de La Tène et de Saint-Blaise ont été unanimes pour accepter deux motions identiques lancées par les conseillers généraux Laurent Amez-Droz et Vincent Pickert, tous deux PLR, pour demander l'étude d'une piste cyclable entre Saint-Blaise et Marin.

Mandaté par les deux communes, l'étude a été confiée à un bureau d'ingénieurs spécialisé pour les questions de mobilité douce. Il a examiné cinq variantes pour relier les deux localités sur la base de dix critères d'évaluation.

Le tracé le plus pertinent, qui respecte les objectifs de sécurité, de confort d'usage et de clarté, s'étire sur la rue de la Musinière dans le prolongement de la piste cyclable venant de Neuchâtel. Dès l'église catholique, il se poursuivra en direction du centre du village de Marin par la rue Louis-de-Meuron. Le tracé en site propre de la piste mixte (piétons-cycles) devient, néanmoins, complexe dès la montée à Marin par la rue Auguste-Bachelin en raison de difficultés pour élargir la route. Des solutions techniques devront encore être étudiées pour cette partie de la piste dans le cadre du réaménagement de la traversée du village de Marin.

La réalisation de cette piste, pour un coût estimé à CHF 650'000.00, permettra de pallier l'absence du chaînon manquant pour les cycles entre Neuchâtel - Saint-Blaise - Marin et le réseau des pistes cyclables du Seeland.

CZ



*Le petit lexique régional des Loomis*  
Découvrez chaque mois une nouvelle  
expression de notre région, présentée par  
les Loomis.

**La Cramine:** À Neuchâtel, se dit d'un froid intense, qui brûle la peau.

LE BULCOM ET LA BANQUE RAFFEISEN NEUCHÂTEL ET VALLÉES PROPOSENT  
**DE VILLAGES EN VISAGES**

PROPOS RECUEILLIS PAR ROBIN NYFELER



**STEFAN VOLERY**  
 17 SEPTEMBRE 1961  
 HAUTERVIE



ROBIN NYFELER\_01\_2024

## SIX QUESTIONS POUR STEFAN



### 1. AS-TU UN RÊVE OU UN OBJECTIF ?

Celui qui est le mien depuis de longues années est d'accompagner les gens à aller mieux.

### 2. T'ES-TU DÉJÀ SENTI INSPIRÉ PAR QUELQU'UN ?

De nombreuses personnes qui ont croisé ma route m'ont inspiré. De grands hommes comme des personnes lambda. Trois exemples : James Jacot, réflexologue à La Neuveville ; c'est lui qui m'a, en premier, mené sur des réflexions spirituelles en 1985. Rowdy Gaines, champion olympique à Los Angeles m'a également beaucoup inspiré. Et le Mahatma Gandhi bien sûr...

### 3. TON POINT FORT ?

Je ne ressens pas la nécessité d'en posséder un car je me sens fort ! J'ai des doutes et des croyances limitantes mais je suis la personne idéale pour prendre soin de moi. C'est en ce sens-là que je suis fort.

### 4. A L'INVERSE, AURAS-TU UN POINT FAIBLE ?

J'en ai comme tout un chacun. Il faut juste avoir l'honnêteté de les valider et de reconnaître qu'ils sont là. S'ils sont fortement handicapants, alors il faut avoir le courage de se mettre en mouvement pour les atténuer, voir les faire disparaître.

### 5. COMMENT S'ORIENTE TON TEMPS LIBRE ?

Je suis aujourd'hui passionné par le golf. J'aime le sport en général car c'est l'un des quatre piliers de l'être humain : la nutrition, le mouvement, le bien-être mental et la gratitude. Je suis également un grand lecteur. J'apprécie par dessus tout passer de bons moments en famille, avec ma fille Savanna, mon beau-fils Naveen et mon épouse Mala. C'est elle qui a su, par ses compétences et tout son amour, rétablir un équilibre parfait dans ma vie post-sportive.

### 6. QUELLE EST L'ACTUALITÉ QUI RETIENT TON ATTENTION EN CE MOMENT ?

Ou tu t'intéresses à tout et tu te fais peur, ou tu demeures largement éloigné des médias et tu ne t'en portes pas plus mal.

Cela dit, l'histoire de Donald Trump, dans son ensemble, capte toujours mon attention.

# STEFAN VOLERY

**L** E BULCOM PROPOSE UNE SÉRIE DE PORTRAITS DE PERSONNAGES QUI FONT LA VIE ORDINAIRE ET MAGNIFIQUE DE NOTRE BELLE RÉGION.

Au travers de courtes entrevues avec des êtres humains aux parcours variés et aux visions diverses voire divergentes, faisons mieux connaissance avec ceux qui forment notre communauté.

Au sein de cette rubrique, vous reconnaîtrez forcément l'une ou l'autre de ces braves personnes. Est-ce votre voisin, quelqu'un à qui vous adressez de temps à autres un bonjour, quelqu'un dont vous avez entendu parler ? Nous pourrions parler de vous... Très bonne lecture.

LA RÉDACTION DU BULCOM

**LES PARENTS DE STEFAN SE RENCONTRENT EN 1959 À NEUCHÂTEL. VENUE D'ALLEMAGNE, MADAME FAIT UN SÉJOUR LINGUISTIQUE DANS NOTRE RÉGION. EN SEPTEMBRE 1961, RUE CHARLES-KNAPP À NEUCHÂTEL, L'AVENTURE DE LA VIE COMMENCE POUR UN GARÇON QUI DEVIENDRA UN TOP-NAGEUR MONDIAL.**

**APRÈS UNE CARRIÈRE SPORTIVE INTERNATIONALE, STEFAN PASSE PAR TOUS LES ÉTATS D'ÂME. COROLLAIRE, IL EST AUJOURD'HUI HYPNO-PRACTICIEN ET COACH MENTAL ET ACCOMPAGNE LES GENS VERS UNE DÉCOUVERTE GRATIFIANTE, LE SENS DE LEUR PROPRE PERSONNALITÉ.**

# RAIFFEISEN

À HAUTERIVE

## L'HOMME AUX QUATRE SÉLECTIONS OLYMPIQUES

### NAGER POUR PRENDRE UN BAIN...

Vivant à proximité directe de la forêt, le jeune Stefan passe une enfance résolument axée sur la vie en extérieur et le sport. Une enfance belle, plutôt solitaire, simple, sous le contrôle permanent d'une mère sévère. C'est elle qui l'inscrira à ses premiers cours de natation. Pour le sport ? Pas forcément...

« - A l'époque nous n'avions pas de salle d'eau dans notre appartement, se souvient Stefan, l'appartement était rudimentaire et chauffé par un simple poêle à bois. Lorsque j'ai eu dix ans, ma mère m'a envoyé à la piscine pour que je prenne un bain par semaine! Moi je ne voulais pas nager je voulais faire du foot! »

En 1972, Stefan chute et se brise la jambe lors d'une sortie à ski. Pour lui, la pratique du sport est compromise ; la seule discipline qu'il puisse pratiquer sans douleur est la natation. Il y fait valoir son talent. Son gabarit puissant le mène rapidement vers de bons résultats.

Cela dit, il tend à gaspiller ses grandes aptitudes en vivant à fond sa vie d'adolescent ; les virées en vélomoteur et les

copains prennent le dessus sur l'intensité de ses entraînements.

A dix-sept ans, le jeune homme se remet en question. Il rêve de « devenir un champion » et de s'élever au-dessus de la vie ordinaire. Son père, menuisier-charpentier, installe des engins de musculation pour son fils dans la cave de leur immeuble. Stefan s'entraîne avec une motivation toute neuve et rejoint ensuite un club de natation réputé à Cardiff pour un stage de six semaines.

Avant son départ, notre protagoniste nage environ 12km par semaine. A Cardiff, il passera à 12km par jour. Au retour de son stage en mode « Spartiate », il revient avec une meilleure maîtrise de l'anglais, ce qui l'aidera à terminer sereinement ses études, mais aussi et surtout, il décroche le titre de vice-champion suisse en catégorie « Élite ».

### QUATRE SÉLECTIONS OLYMPIQUES

Fort de ce résultat, il s'entraîne fort dans les sous-sols de la rue Charles-Knapp, se plonge dans des lectures spécialisées pour construire ses propres programmes d'entraînement et s'envole à nouveau vers Cardiff pendant les périodes de vacances afin

d'y affûter sa technique. L'effort est payant car il devient champion de Suisse en 1979 puis assure brillamment ses minimas pour la qualification aux Jeux olympiques de 1980 à Moscou.

Dans les piscines russes, il côtoie de grands champions et se dit que si ces derniers sont parvenus à de tels niveaux, il peut en faire autant. Le nageur neuchâtelois se jure de revenir, plus fort, quatre ans plus tard lors des Jeux olympiques d'été de Los Angeles.

En terres américaines, il nage la finale du 100m nage libre et termine 9°. Lors des Jeux suivants, à Séoul en 1988, il se classe 5° du 50m nage libre au terme d'un sprint mythique remporté par l'Américain Matt Biondi. Il prend également part à la finale du 4x 100m quatre nages en compagnie d'Etienne Dagon, Dano Halsall et Patrick Ferland (9°).

A la fin de sa carrière de nageur, Stefan participera encore aux Jeux de Barcelone en 1992 (23° au 100m nage libre). Son incroyable palmarès comprend 108 titres de champion de Suisse durant 20 années consécutives (derniers titres sur 50m et 100m à 36 ans)! Après les épreuves de Barcelone,

Stefan met un terme à sa carrière sportive internationale et fonde une société spécialisée dans l'événementiel sportif, baptisée SVP (Stefan Volery Promotion). Il s'y investit cinq ans durant avant de s'expatrier au Brunei entre 1997 et 1999 pour prendre la responsabilité des activités récréatives d'un hôtel de grand standing appartenant au sultan.

### DE LA PERFORMANCE AU COACHING

A partir de 1989, il se rend régulièrement sur l'île de La Réunion. Durant ces voyages, sa vie basée depuis toujours sur la performance et la compétition, s'oriente peu à peu vers un aspect plus humain et spirituel.

Le temps est venu de s'interroger sur le sens de la vie et de tirer le bilan d'une carrière sportive qui, depuis deux décennies, occupe toute la place, tant dans sa tête que dans son corps. Les rencontres sont riches d'enseignements et les relations qu'il tisse avec la population insulaire l'amènent progressivement vers de profonds changements.

Durant une grande partie de son existence, Stefan s'est battu contre une pléthore d'éléments. Il affirme aujourd'hui que toute cette énergie fût sans doute mal placée et que la clé réside dans le fait de s'aimer soi-même et de créer des alliances avec autrui pour partager et avancer. Une certitude qu'il revendique aujourd'hui est le fait que l'on peut avoir du succès et être heureux sans qu'il soit nécessaire de se battre continuellement. Il s'agit d'être satisfait de ce que l'on réalise et d'être pleinement en accord avec soi-même.

Installé en tant que thérapeute à Neuchâtel depuis 2013, Stefan martelle comme un mantra que: *La meilleure personne au monde pour s'occuper de toi, c'est toi!*

RAIFFEISEN

Banque Raiffeisen  
Neuchâtel et Vallées

Ce qui nous différencie :  
**notre proximité.**

Nous sommes fiers et heureux de soutenir Loanne Duvoisin dans son objectif de qualification pour les Jeux olympiques de Los Angeles 2028. Parce que nous sommes une coopérative.



 stefanvolery



## CRESSIER

### La Ramée prochainement sur scène



La troupe La Ramée promet de faire le bonheur du public avec sa nouvelle pièce théâtrale intitulée «*La parade de Mister Auguste*» qui sera jouée à la salle Vallier de Cressier les trois premiers week-ends de février 2024.

Truffée d'intrigues, de suspense et beaucoup de rebondissements, la comédie écrite par François Tinlot, est tellement proche de la réalité qu'elle ne laissera personne indifférent.

L'histoire: Auguste de Crétinon, vieil industriel français retiré dans son manoir près de Llangorse au Pays de Galles, vient de mourir. Ses trois filles, qui n'ont pas vu leur père depuis des années, viennent assister à ses funérailles. Elles se retrouvent dans son manoir, et pensent devenir héritières de son immense fortune dont elles comptent bien profiter. Mais voilà que débarque le notaire du défunt pour leur lire son testament manuscrit, qui s'avère leur être on ne peut plus défavorable. Retenir le notaire dans les murs, pour faire disparaître le précieux document, devient une nécessité urgente. La présence de la gouvernante, impliquée sans le savoir dans cette histoire de succession, va contraindre les trois sœurs, devenues complices, à échauffer un plan encore plus machiavélique...

La nouvelle pièce présentée par la Ramée est mise en scène par Jean-Louis Borel. Les rôles sont partagés par Delphine Doutaz, Christèle Gobet, Damien Pellaton, Margot Fellmann et Jean-Daniel Galland. Décors: Jean-Louis Borel. Technique: Gaétan Rohrbach. Costumes: Catherine Landry et Yvette Borel.

Dates des représentations:

Vendredi 2/9/16 février à 20h - Samedi 3/10/17 février à 20h.

Dimanche 4/11/18 février à 17h.

Réservation sous [www.theatre-laramée.ch](http://www.theatre-laramée.ch) ou par tél. 079-526 33 07 (lundi- vendredi de 18h à 20h). GC



## LA NEUVEVILLE

### Au programme!

**ciné 2520**  
Association du Cinéma de La Neuveville  
[www.cine2520.ch](http://www.cine2520.ch)

#### Ciao-Ciao Bourbine

Comédie de Peter Luisi, avec  
Beat Schlatter, Vincent Kucholl, Catherine Pagani



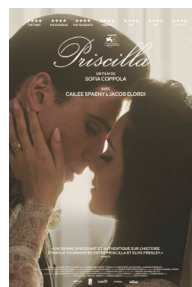
L'initiative "No Bilingue" exige dorénavant l'usage d'une seule langue nationale! Une votation populaire farfelue plonge le pays dans un état de chaos national. D'autant plus que la Suisse devient unilingue... et francophone! C'est la crise, notamment pour Walter Egli, un Alémanique de la police fédérale, chargé de veiller à ce que la transition vers l'unilinguisme se déroule en bonne et due forme. Aux côtés de son partenaire romand, il est amené à enquêter sur un groupe de résistance naissant dans le sud de la Suisse.

VE 26 janvier, SA 3, DI 4 février à 20h30

6 ans (12) - Suisse - 1h28 - VO st fr.

#### Priscilla

Biopic de Sofia Coppola, avec  
Cailee Spaeny, Jacob Elordi, Dagmara Dominczyk



Quand Priscilla rencontre Elvis, elle est collégienne. Lui, à 24 ans, est déjà une star mondiale. De leur idylle secrète à leur mariage iconique, Sofia Coppola dresse le portrait de Priscilla, une adolescente effacée qui lentement se réveillera de son conte de fées pour prendre sa vie en main.

SA 27, DI 28, ME 31 janvier à 20h30,

DI 4 février à 17h

14 ans - 1h53 - USA - VO st fr/all

#### Perfect Days

Drame de Wim Wenders et Tokio Emoto,  
avec Yumi Asô, Sayuri Ishikawa



Hirayama travaille à l'entretien des toilettes publiques de Tokyo. Il s'épanouit dans une vie simple, et un quotidien très structuré. Il entretient une passion pour la musique, les livres, et les arbres qu'il aime photographier. Son passé va ressurgir au gré de rencontres inattendues. Une réflexion émouvante et poétique sur la recherche de la beauté dans le quotidien.

MA 30 jan., VE 2 fév. à 20h30, DI 28 jan. à 17h

8 ans - 2h03 - Japon - VO st fr/all

Pour les horaires définitifs ou les changements de dernière minute, consultez le programme sur [www.cine2520.ch](http://www.cine2520.ch)



**Fuchs/Schmitt  
Saint-Jâmes  
Simclan  
Junge  
Lebek**

**Soldes  
de 20%-50%**

**AU TIGRE ROYAL**  
Rue de l'Hôpital 6 • 2000 Neuchâtel  
Tél. 032 725 18 50 • [www.tigreroyal.ch](http://www.tigreroyal.ch)

Aux citoyens et  
citoyennes de  
LATÉNA

**Le Centre**  
Littoral - Entre deux lacs

**Nouvelle commune,  
nouveau parti !**

*Le Centre s'invite aux côtés des partis  
traditionnellement actifs à Enges,  
Hauterive, Saint-Blaise et La Tène afin  
d'apporter un élan complémentaire et de  
faire le trait d'union entre les partis de  
gauche et de droite dans cette nouvelle  
commune!*

*Vous êtes intéressé-e à rejoindre Le Centre  
afin de faire partie des premiers  
responsables de la nouvelle grande  
commune de Laténa ?*

*Contactez-nous au 079 356 74 52 ou  
au 079 250 27 06 ou encore par  
courriel à [info@ne.le-centre.ch](mailto:info@ne.le-centre.ch).*

*Plus d'info sur : [www.ne.le-centre.ch](http://www.ne.le-centre.ch)*

## LE LANDERON

### Tous les partis réunis pour offrir un apéritif à la population



Judi de la semaine dernière, l'ensemble des partis du Landeron se retrouvait à l'Aula du nouveau bâtiment administratif (NBA) afin d'offrir un apéritif à la population; une première pour les groupes landeronnais, mais une décision d'ensemble bienvenue.

Organisé tous ensemble en toute bonne entente, ce moment particulier avait pour but de montrer à la population que tous travaillent dans l'intérêt de la vie politique du Landeron.

Installés autour de chaque table, les membres des partis (par ordre alphabétique) du Canette, du PLR, des socialistes, de l'UDC et des Verts' Libéraux se retrouvaient dans une dynamique intéressante, afin de pouvoir accueillir de nouveaux membres au sein de leurs différents groupes en vue des prochaines élections communales du 21 avril 2023 (dépôt des listes fixé au 12 février).

Dans une ambiance des plus agréable avec vin et thé chaud, boissons diverses, gourmandises salées et sucrées, le ton était donné dans la bonne humeur avec une dynamique intéressante. Ils montraient là que, s'ils ont des intérêts différents, ils peuvent cependant se réunir tous ensemble pour promouvoir l'avenir de leur commune.

Tous se sont ensuite réunis pour une photo d'ensemble dans la bonne humeur en terminant cet instant particulier avec des applaudissements. Une soirée de partage intéressante pour chacun avec le plaisir de rencontrer et de discuter avec des habitants du Landeron.

CP



**Hôtel du Chasseur Enges**

Tél. 032 756 23 40  
[info@hotel-du-chasseur.ch](mailto:info@hotel-du-chasseur.ch)  
[www.hotel-du-chasseur.ch](http://www.hotel-du-chasseur.ch)

**SOIRÉES SPÉCIALES**

**Samedi 27 JANVIER : SOIRÉE CHASSE**  
MEDAILLONS DE CHEVREUIL - SPÄTZLIS - GARNITURE CHASSE  
39.50/pers

**Samedi 24 FEVRIER : BOURGUIGNONNE**  
VIANDE DE BOEUF - FRITES - SALADE MELEE  
37.50/pers

**Samedi 30 MAR : SOIRÉE TARTARE**  
VIANDE DE BOEUF, 3 SORTE A CHOIX - FRITES - SALADE MELEE  
31.50/pers

**TOUS LES MARDIS SOIR : PASTA PARTY**  
18.50/ADULTE - 10.50/ENFANT

Réservation au 079 128 09 19



## LA TÈNE

### Déclarations d'impôts

Le service bénévole de La Tène aide les personnes au bénéfice d'une rente AVS/AI, domiciliées dans la commune La Tène, à remplir leur déclaration d'impôts.

Pour bénéficier de ce service, il suffit de téléphoner au **032 753 12 85** entre 9h00 et 10h00.

Une participation minimale de 20.- vous sera demandée.

*A votre service!*

Maîtrise fédérale **Tecaro** Sanitaire **Chauffage**

0848 000 105 [www.tecaro.ch](http://www.tecaro.ch)

## ENTRE-DEUX-LACS

### Camp de printemps pour les enfants de la 6<sup>e</sup> à la 10<sup>e</sup> Harmos; Bienvenue à chacun d'eux!

Du 3 au 6 avril 2023, c'est avec joie que la paroisse réformée de l'Entre-deux-Lacs proposera son camp de printemps. Cette année, le thème sera «La quête du Berger Blanc».

Au programme de cette nouvelle édition, les participants du camp retrouveront les traditionnels jeux de nuit et le raid aventure, des activités artistiques ainsi que des temps de sport, de chant et de partage autour de la foi. De plus, quelques belles surprises les attendent. Ce camp sera ainsi une occasion de vivre des moments de fun, de rire et de partage favorisant de belles relations et de nouveaux liens d'amitié.

Au travers du thème «**La quête du Berger Blanc**», nous chercherons à en savoir davantage sur ce Berger dont il est fait mention à plusieurs reprises dans la Bible. Durant ce camp, nous partirons donc tous ensemble à l'aventure et à sa découverte. Il est décrit comme étant un bon berger qui est passionné par ses brebis, qui en prend soin et qui est prêt à prendre tous les risques et aller jusqu'à donner sa vie pour les sauver du danger.

Et si nous avions l'occasion d'en savoir davantage sur ce Berger qui paraît si bienveillant?

L'équipe d'encadrement est actuellement dans une joyeuse effervescence afin de peaufiner un programme fun et dynamique! Bienvenue à chacun!

Nous serions heureux de pouvoir compter vos enfants parmi nous! Vous trouverez toutes les informations sur le flyer ci-contre ainsi que sur notre site [www.entre2lacs.ch](http://www.entre2lacs.ch). Vous pouvez aussi vous inscrire directement en utilisant le QR-code ci-joint.

Le culte de retour du camp aura lieu le dimanche 7 avril à 10h centre paroissial de Cressier. Vous êtes toutes et tous invité.e.s à nous y rejoindre afin d'y découvrir le compte rendu de ce qui aura été vécu durant ces quelques jours de camp.

Pour toute questions:

Fanny Ndong, Coordinatrice de l'enfance, 078 728 88 31.

**eren** PAROISSE RÉFORMÉE ENTRE-DEUX-LACS

**CAMP D'ENFANTS**  
**LA QUÊTE DU BERGER BLANC**  
DU 03 AU 06 AVRIL 2024

**PROGRAMME**  
Raid aventure, jeu de nuit, activités sportives et artistiques, super soirées, partage autour de la foi et beaucoup de fun!  
**Réservez le dimanche 07 avril à 10h** pour vivre le culte de retour de camp (photos, témoignages, chants et autres surprises)

**ÂGE**  
De la 6H à la 10H

**LIEU**  
Colonie de Boncourt, Les Emibois

**PRIX**  
**120.- CHF / Enfant**  
Tarif dégressif pour les fratries: 100.- CHF/enfant pour le 2<sup>e</sup> enfant et les suivants.  
Le prix ne doit pas être un obstacle à l'inscription.  
Prix soutien de 160.-/enfant  
Contactez-nous en cas de besoin!

**INSCRIPTION**  
[www.entre2lacs.ch/camp-printemps](http://www.entre2lacs.ch/camp-printemps)  
Délai : 10 mars 2024

**Inscris-toi!**

Ce camp est organisé par la paroisse réformée de l'Entre-deux-lacs. Bienvenue à chacun.e!  
**Contact:** 078 728 88 31 - Fanny.ndondo@eren.ch  
D'autres camps sont organisés par l'EREN.  
<https://www.eren.ch/enfance-couples-familles/camps/>



**Parti socialiste neuchâtelois**  
**Section de Cornaux**

### Pour un village de Cornaux dynamique



Notre beau village a besoin de vos idées et de vos lumières pour nous aider à le développer de manière dynamique. Faisons une place au sein de notre commune à chacun et chacune. L'environnement nous tient aussi à cœur. Vos projets nous intéressent et pour les réaliser, engagez-vous à nos côtés.

Suivez-nous sur Facebook: «Parti Socialiste de Cornaux»!  
Partagez avec nous vos réflexions

#### Contacts:

Yves Rollier – 076 693 47 81 / [yvesrollier@gmail.com](mailto:yvesrollier@gmail.com)  
Suzanne Staub – 079 510 14 54 / [staub.suzanne@gmail.com](mailto:staub.suzanne@gmail.com)  
Alexis Messerli – 079 271 88 88 / [alexis.messerli@gmail.com](mailto:alexis.messerli@gmail.com)

### A louer à Marin-Epagnier

Garage individuel,  
d'accès facile,  
de suite ou à convenir.

Tél: 079 704 66 17

INSTALLATIONS SANITAIRES  
CHAUFFAGES SANITAIRES  
CHAUFFAGES CENTRAUX  
TUBAGES DE CHEMINÉES  
PHOTOVOLTAÏQUE

T 032 751 21 76  
2520 LA NEUVEVILLE  
[WWW.NMARTISA.CH](http://WWW.NMARTISA.CH)



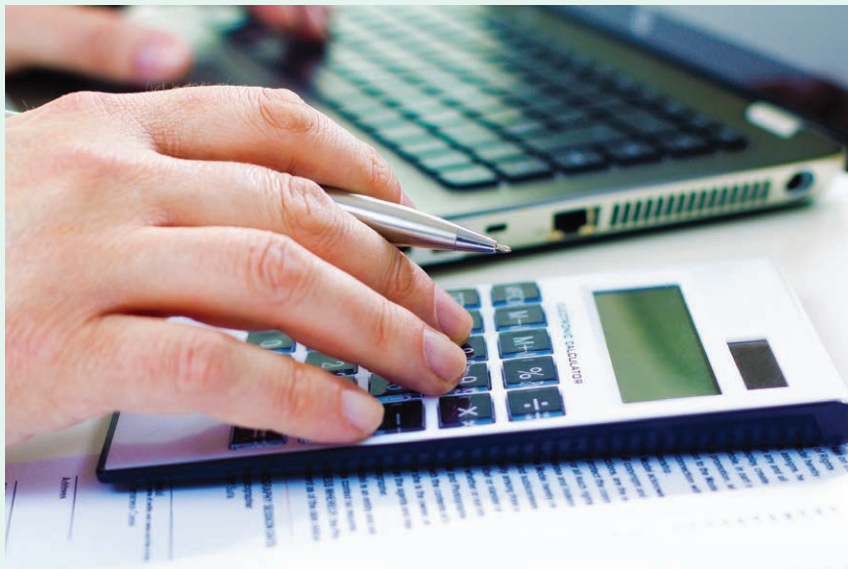
**N. MARTI SA**

SPECIALISTE DES ENERGIES ALTERNATIVES

## Simplifiez-vous la vie grâce aux experts fiscaux de l'Entre-deux-Lacs

La période de la déclaration d'impôts est souvent perçue comme une corvée, une épreuve annuelle redoutée par de nombreux contribuables. Entre les formulaires complexes, les règlements en constante évolution et la crainte de faire des erreurs coûteuses, cette tâche peut rapidement devenir accablante. C'est là qu'interviennent les fiduciaires de l'Entre-deux-Lacs neuchâtelois, apportant leur expertise et leur soutien pour transformer cette corvée en une démarche sereine et maîtrisée.

Ces fiduciaires locales, implantées au cœur de l'Entre-deux-Lacs, offrent une gamme complète de services pour alléger le fardeau fiscal des particuliers et des entreprises. Avec une connaissance approfondie des spécificités fiscales de la région et une expertise comptable reconnue, elles sont parfaitement à même de gérer votre déclaration d'impôts de manière efficace et optimisée. En confiant cette tâche essentielle à ces professionnels, vous bénéficiez d'une tranquillité d'esprit inestimable, en sachant que vos obligations fiscales sont entre les mains de spécialistes qui connaissent parfaitement ce domaine.



**SB**  
BUREAU CONSEILS

- Etablissement de votre déclaration d'impôt
- Tenue de votre comptabilité
- Gestion administrative

**Sébastien Berlani**  
Tél. 079 798 50 47  
info@sbbconseils.ch

**GERANCE - FIDUCIAIRE**  
CARRE-NOIR Sarl

*Gérance:*  
On loue - On gère - On vend

*Fiduciaire:*  
Déclaration d'impôt - Comptabilité  
Gestion d'entreprise

www.carre-noir.ch - 032 757 66 00

**D&D Fiduciaire SA**

D&D Fiduciaire SA  
Rue de l'Evole 19  
2000 Neuchâtel  
032 724 03 33  
ddfidu@dds.ch  
www.dds.ch

**FISCALITÉ**

- Déclaration d'impôts pour personnes physiques/morales, inventaire des successions, gains immobiliers
- Récupération des impôts étrangers retenus sur les produits des titres
- Conseils et planification fiscales (plan de prévoyance, etc.)
- Domiciliation de sociétés

**COMPTABILITÉ ET SALAIRES**

**AUDIT/RÉVISION**  Membre d'EXPERTSuisse

**ÉVALUATION D'ENTREPRISE**  PARTNER

**GESTION IMMOBILIÈRE** 

**FIDUCONSULT**  
SOCIÉTÉ FIDUCIAIRE D'EXPERTISES ET REVISION - CONSEILS JURIDIQUES ET FISCAUX

**NEUCHÂTEL**  
Fiduconsult Neuchâtel SA  
Tél. +41 32 720 08 80  
neuchatel@fiduconsult.ch

**LA CHAUX-DE-FONDS**  
Fiduconsult Acta SA  
Rue Fritz-Courvoisier 40  
2300 La Chaux-de-Fonds  
Tél. +41 32 967 95 95  
lcf@fiduconsult.ch

EXPERTS-RÉVISEURS AGRÉÉS FIDUCIAIRE SUISSE  Membre d'EXPERTSuisse  Membre indépendant de 

FRIBOURG | BULLE | LAUSANNE | YVERDON | GENÈVE | NEUCHÂTEL | LA CHAUX-DE-FONDS | SAIGNÉLÉGIER

[WWW.FIDUCONSULT.CH](http://WWW.FIDUCONSULT.CH)



## Eglise réformée évangélique

### Le coin des jeunes

#### Groupe de jeunes (BUZZ)

##### Chaque vendredi

Le BUZZ (groupe de jeunes) se retrouve en principe à 19h30 au foyer de St-Blaise, sauf programme spécial. Pour en savoir davantage, l'animateur de jeunesse Gaëtan Broquet est à votre disposition – gaetan.broquet@gmail.com / 079 949 04 80

### ENTRE-DEUX-LACS

#### Vendredi 26 janvier

18h30 Souper Ciné «**La Maison de Retraite**», au centre paroissial de Cressier – sur inscription préalable.

#### Samedi 27 janvier

**SAM'DIS DIEU** (pour les enfants de la 8H à la 10H) Raquette, fondue et descente en luge de nuit – 16h15-21h15 - Rdv au Centre paroissial de Cressier, Narches 3. Contacts: N. Droz, 032 753 17 78 ou le pasteur F. Hammann, 079 101 35 73. En savoir plus sur <https://jeusamdisdieu.ch/>

#### Mercredi 31 janvier

20h00 **Soirée de réflexion biblique sur la lettre aux Hébreux**, avec le pasteur F. Hammann, centre paroissial, Cressier (puis les 7, 14 et 21 février)

#### Vous pouvez d'ores et déjà réserver les dates suivantes

**Dimanche 4 février** – 10h00 **Culte café croissant** - accueil café croissant au foyer de St-Blaise, puis témoignage au temple avec Michel Simonet, «**Balayeur de rue par vocation**», auteur du livre «**Une rose et un balai**». Bienvenue à tous!



#### Vendredi 1<sup>er</sup> mars

19h30 **Journée mondiale de prière (JMP)** avec une liturgie préparée par les femmes palestiniennes «... par le lien de la paix» au temple du Landeron.

#### Du lundi 4 mars au vendredi 8 mars

**Semaine de Jeûne «Jeûner, car moins, c'est plus...»** - partage chaque soir de 18h30 à 19h30 à la chapelle œcuménique d'Hauterive.

**Parcours Alphas** – de mars à juin au centre paroissial réformé de Cressier – **soirée découverte le mercredi 13 mars** à 19h, suivi d'un repas (en savoir davantage: pasteur Siegenthaler ou secrétariat). Davantage d'infos concernant les activités: consultez le site [www.entre2lacs.ch](http://www.entre2lacs.ch) - flyers disponibles dans les lieux de cultes.

### Cultes Entre-deux-Lacs

#### Dimanche 28 janvier

10h00 Culte au centre paroissial de Cressier.

10h00 Culte au temple de St-Blaise. Bee Happy (début au temple) et garderie au foyer. La Ruhe – voir programme sur le site

Pour les cultes à MONTMIRAIL, veuillez consulter le site internet [www.montmirail.ch](http://www.montmirail.ch)

### SAINT-BLAISE-HAUTERIVE-MARIN

#### St-Blaise

**Chaque lundi: Ora et Labora**, moment de prière et de méditation pour débiter la semaine, de 7h15 à 8h à la chapelle (Grand-Rue 15), chaque lundi matin, excepté vacances et jours fériés.

### CORNAUX-CRESSIER-THIELLE-WAVRE-ENGES

#### Cressier

**Chaque mercredi:** dès 9h00 **Café du partage et de l'amitié** au centre paroissial de Cressier. Rencontres œcuméniques. Bienvenue à chacun!

### LIGNIÈRES-LE LANDERON

#### Lignièrès

**Dimanche 28 janvier:** 9h30 Transport depuis l'église pour le centre paroissial de Cressier.

### L'ENTRE2 Lieu d'écoute et d'accompagnement spirituel

**Vous vivez** actuellement une période difficile: découragement, deuil, conflit relationnel, problèmes conjugaux, ...

**Vous désirez** retrouver un sens à votre vie, faire un choix important. Une personne formée et compétente est à votre disposition pour vous accompagner - prise de contact par téléphone au 079 889 21 90.

### CONTACTS ENTRE-DEUX-LACS:

#### Pasteurs

Delphine Collaud, tél. 079 312 52 43, Delphine.Collaud@eren.ch

Frédéric Hammann, tél. 079 101 35 73, frederic.hammann@eren.ch

Raoul Pagnamenta, tél. 032 753 60 90, raoul.pagnamenta@eren.ch

Frédo Siegenthaler, tél. 079 733 74 78, frederic.siegenthaler@eren.ch

#### Coordinatrice de l'enfance

Fanny Ndong, tél. 078 728 88 31, fanny.ndongo@eren.ch

#### Animateur de jeunesse

Gaëtan Broquet, tél. 079 949 04 80, gaetan.broquet@gmail.com

#### Location des locaux

Temple de Lignièrès:

Erica Schwab, tél. 032 751 28 30, erica.schwab@bluewin.ch

Temple et salle de paroisse du Landeron:

Frédéric Loeffel, tél. 078 920 31 34, frederic.loeffel@bluewin.ch

Centre paroissial réformé de Cressier:

Jocelyne Nourrice, tél. 032 757 11 03.

Foyer de St-Blaise: Sandrine Minguely, 032 753 41 27

Contact: foyerstblaise@gmail.com

Agenda et diverses infos: [www.entre2lacs.ch/foyer](http://www.entre2lacs.ch/foyer)

#### Secrétariat pastoral et paroissial:

Grand-Rue 15, 2072 St-Blaise, tél. 032 753 03 10

(mercredi – jeudi – vendredi) [entre2lacs@eren.ch](mailto:entre2lacs@eren.ch)

## Eglise catholique romaine

### Paroisse de Saint-Blaise

#### Vendredi 26 janvier

09h00 Messe à Saint-Blaise

#### Samedi 27 janvier

18h30 Messe à Saint-Blaise

#### Dimanche 28 janvier

09h00 Messe à Saint-Blaise

DÈS 11H30, SALLE SOUS L'ÉGLISE, REPAS DE SOUTIEN POUR LA PAROISSE DE SAINT-BLAISE

Menu choucroute 30 CHF

Menu enfant (Nuggets, pâtes) 10 CHF

Inscriptions jusqu'au 24 janvier, auprès du secrétariat ou au 076 411 49 64

#### Mardi 30 janvier

08h00-11h00 Ouverture du Secrétariat

09h00 Pas de Messe à Saint-Blaise

#### Mercredi 31 janvier

18h30 Catéchisme 10<sup>ème</sup> Harmos dans la salle sous l'église

#### Jedi 1<sup>er</sup> février

08h00-11h00 Ouverture du Secrétariat

#### Vendredi 2 février

09h00 Messe à Saint-Blaise

#### Samedi 3 février

18h30 Messe à Saint-Blaise

#### Dimanche 4 février - Fête de Saint-Blaise

09h00 Messe à Saint-Blaise

09h00 - 09h45 Éveil à la foi pendant la messe, dans la salle sous l'église, enfants de 3 à 6 ans bienvenus

**Permanence pendant l'absence de l'abbé Leonardo Kamalebo:** Pour janvier et février 2024, Abbé Gérard Muanda 032 757 11 86 et 079 367 79 32 et Abbé Zygmunt Kazmierak 032 853 37 44 et 076 672 72 80.



Certaines informations peuvent être modifiées, merci de vous référer également à la feuille dominicale ( [www.cath-ne.ch/](http://www.cath-ne.ch/) votre paroisse, UP Neuchâtel Est, cliquer sur la photo de notre église, Votre Feuille paroissiale du ... )

#### Paroisse catholique romaine de Saint-Blaise

Secrétariat mardi et jeudi matin de 8h à 11h

Rue du Port 3

2072 Saint-Blaise

032 753 20 06

[paroisse.catholique.st.blaise@sunrise.ch](mailto:paroisse.catholique.st.blaise@sunrise.ch)

#### Paroisse de Cressier-Cornaux

##### Lundi 29 janvier

18h00 Réunion de SHOMS et messe à 18h30 à Colombier

##### Mardi 30 janvier

11h00 Messe au Foyer

16h45 Catéchèse de 6<sup>e</sup> H au Chalet St-Martin

Visites des malades et des personnes âgées par l'abbé Gérard

Merci d'informer l'abbé Gérard des personnes malades à visiter.

##### Mercredi 31 janvier

10h00 Préparation au baptême à la cure

11h30 Repas du groupe des loisirs au Centre réf. de Cressier

##### Jeudi 1<sup>er</sup> février

11h00 Messe au Foyer

##### Vendredi 2 février

11h00 Messe au Foyer – Présentation du Seigneur au Temple

##### Samedi 3 février

10h00 Préparation au baptême à la cure

14h00 Rencontre des parents et des enfants de 6<sup>e</sup> H au Chalet St-Martin

##### Dimanche 4 février

10h30 Messe avec les familles

Contact: **abbé Gérard Muanda**, rue de l'Église 1, 2088 Cressier, 032 757 11 86 ou 079 367 79 32, secrétariat mardi et vendredi après-midi 032 757 11 86 [cure.cressier@cath-ne.ch](mailto:cure.cressier@cath-ne.ch) et [www.cath-ne.ch](http://www.cath-ne.ch)

#### Paroisse du Landeron-Lignièrès

##### Dimanche 28 janvier

10h30 Messe à la chapelle des Dix-Mille-Martyrs

Contact: **abbé Gérard Muanda**, rue de l'Église 1, 2088 Cressier, 032 757 11 86 ou 079 367 79 32, secrétariat mardi et vendredi après-midi 032 757 11 86 [cure.cressier@cath-ne.ch](mailto:cure.cressier@cath-ne.ch) et [www.cath-ne.ch](http://www.cath-ne.ch)

## PAROISSE CATHOLIQUE CRESSIER EGLISE RÉFORMÉE DE L'ENTRE-DEUX LACS

### Mise au point

**Dans le but de prévenir toute supposition ou commentaire parfois teinté d'agressivité, il me semble important de clarifier les faits suivants:**

Lors de la célébration œcuménique du dimanche dernier à l'église Saint-Martin, des désagréments ont été causés par l'arrêt inopiné du chauffage. Cette situation est survenue suite à l'intervention d'une personne non autorisée, qui a ignoré les directives clairement affichées. Cette intervention a non seulement interrompu le fonctionnement normal du système de chauffage, mais a également désactivé le mode veille automatique, normalement enclenché lors de l'inoccupation de l'église (réglé à 10°C).

Je tiens à présenter mes excuses pour cet incident, bien que n'en étant pas directement responsable. Je vous informe également que des mesures seront prises pour modifier ce système, afin d'éviter la répétition de telles mésaventures, déjà survenues par le passé.

Un aspect positif a cependant attiré mon attention et m'a rempli de joie: face à cette situation, les fidèles se sont rassemblés et unis dans la prière au devant de la nef, rompant avec leur habitude de se disperser dans les bancs.

Michel Ruedin

Responsable de la programmation

## Autres communautés religieuses

### Eglise Evangélique Marin

**Dimanche à 9h30:** culte avec St-Cène, école du dimanche et garderie

**Mercredi à 20h:** réunion de prières

**Jeudi de 12h-13h30:** Club d'enfants «Jeudi-midi» (7-11 ans)

**Vendredi à 20h:** Groupe de jeunes (dès 13 ans)

Nos rencontres ont lieu dans l'Espace Perrier, Rue Charles-Perrier 2

Pour les modalités d'organisation, nous vous invitons à consulter notre site Internet: [www.eeme.ch](http://www.eeme.ch)

## PARC CHASSERAL

### Pour que les sorties hivernales riment avec respect de la nature



L'arrivée de l'hiver s'accompagne d'une météo parfois maussade et synonyme de température en

baisse, voire de neige. Même si cette dernière se fait attendre dans notre région, les conditions restent difficiles pour la faune, qu'il convient de préserver des atteintes qui risqueraient de la fragiliser plus encore. Quatre règles élémentaires sont à prendre en compte lors de nos sorties hivernales afin de préserver la faune sauvage qui peuple massifs montagneux et forêts sur le territoire du Parc Chasseral.

S'aérer, se dépenser et se faire plaisir sur le massif du Chasseral, à Mont-Crosin ou à La Vue-des-Alpes tout en limitant la pression humaine sur les milieux naturels sans faire fondre les réserves d'énergie des biches, gélinottes des bois et autres chamois: ces objectifs sont résumés en quatre recommandations tirées de la campagne nationale «Respecter c'est protéger». Quatre règles d'or que chacun peut appliquer lors de sa prochaine sortie hivernale:

- Respecter les zones de tranquillité et les sites de protection de la faune
- Rester sur les sentiers balisés, suivre les itinéraires recommandés et renoncer à «faire sa trace»
- Eviter les lisières et les surfaces non enneigées
- Tenir son chien en laisse

Une quinzaine de bâches didactiques rappelant ces recommandations basiques viennent d'être disposées à divers endroits stratégiques du parc naturel régional, de La Vue-des-Alpes à Tramelan en passant par Les Savagnières ou Nods. De quoi rappeler aux sportifs et promeneurs, qu'à l'instar du chamois qui orne ces bâches, les animaux de nos régions souffrent des dérangements répétés qu'occasionne l'augmentation des activités de loisirs, plus encore durant la saison froide. Raréfaction de la nourriture, froid, neige mettent les organismes à rude épreuve et peuvent conduire à l'épuisement des réserves de graisse de nombreux animaux sauvages en hiver.

Des piquets verts et des balises orange ont par ailleurs été installés dans le district franc de la Combe Grède, sur le flanc nord du Chasseral, à destination des randonneurs à ski. Une carte avec ces itinéraires balisés peut être consultée sur le site internet du Parc Chasseral ([parcchasseral.ch/respect-hiver](http://parcchasseral.ch/respect-hiver)).

Encadré: Dans les zones de tranquillité pour la faune sauvage, les randonneurs à ski ou en raquettes ont l'obligation de rester sur les sentiers pédestres ou les itinéraires autorisés. Les gardes-faunes cantonaux patrouillent régulièrement afin de faire respecter les règles dans les zones protégées. Ils peuvent verbaliser les contrevenants.



CAFE THEATRE  
**LA TOUR DE RIVE**  
LA NEUVEVILLE



**Café-Théâtre de la Tour de Rive**  
**GWENNYN**  
Samedi 3 février 2024 à 20h30

### Samedi 3 février 2024 à 20h30 – GWENNYN

GWENNYN porte en elle un feu créateur, artistique, universel et dépositaire d'une richesse identitaire et culturelle qu'elle célèbre tant dans ses albums que sur scène.

Enchaînant les tournées en Europe depuis plus de dix ans et véritable ambassadrice de la culture bretonne, elle propose un mélange de musique actuelle, inspirée et libre de ses mouvements.

Pour ce spectacle intitulé «Imram» (son 7<sup>ème</sup> album), **GWENNYN nous embarque, avec ses 4 musiciens**, pour une odyssée celtique à travers un océan de rêves éveillés et d'émotions battu par les grands vents d'ouest.

Prochain spectacle **Samedi 10 février 2024 à 20h30 – JAEL**

«Midlife» (son 3<sup>ème</sup> album) est son enregistrement le plus profond et touchant à ce jour...

Ne tardez pas à réserver vos places!

**Supplémentaire** du concert de **Phanee de Pool le dimanche 10 mars 2024 à 17h00**

Vendredi et samedi soir étant déjà complet, le comité a décidé, en accord avec l'artiste, de ne pas vous faire manquer ce concert exceptionnel en programmant cette date supplémentaire à réserver sur notre site [www.latourderive.ch](http://www.latourderive.ch)

Nouveau **Dimanche 24.03.2024 à 17h00, Le Magnifique Bon à Rien**

Western Spaghetti, théâtre de rue et d'objets par la Cie Chicken Street. Avec les scènes culte du chef-d'œuvre de Sergio Leone: Le Bon, la Brute et le Truand.

Un spectacle pour tous (dès 5 ans) qui va décoiffer!

[contact@latourderive.ch](mailto:contact@latourderive.ch)

Le comité du CTR

[www.latourderive.ch](http://www.latourderive.ch)



CAFE THEATRE  
**LA TOUR DE RIVE**  
LA NEUVEVILLE



**Café-Théâtre de la Tour de Rive**  
**JAEL**  
Samedi 10 février 2024 à 20h30

## CARITAS Neuchâtel

La prochaine formation à l'accompagnement des grands malades et de fin de vie organisée par Caritas Neuchâtel débutera le 13 mars prochain.

Elle permet d'acquérir des connaissances spécifiques autour de la fin de vie, la mort, du deuil et de l'accompagnement afin de proposer un soutien aux malades et à leurs familles.

Une démarche pour s'enrichir personnellement, pour acquérir de nouveaux outils professionnels ou se préparer à une future activité bénévole.

Il reste encore quelques places, n'hésitez pas à vous inscrire!  
Contact Caritas Neuchâtel [laurence.chapuis@ne.ch](mailto:laurence.chapuis@ne.ch)

## LA TÈNE



### Actions pour le climat

#### Saviez-vous que ...

La consommation annuelle globale d'énergie primaire d'un pays, qui comprend les combustibles, les carburants ainsi que l'électricité, est plus compréhensible si on l'exprime en puissance moyenne par habitant. The Energy Institute (EI) publie chaque année un annuaire statistique mondial de l'énergie qui permet de comparer tous les pays de la planète. Dans la dernière édition de ce document, on découvre que la Suisse est caractérisée par une valeur de 3'810 W/hab pour l'année 2022. Première surprise: cette valeur est très proche de celle de La Chine qui est de 3'546 W/hab.

Dans les extrêmes mondiaux, on trouve Le Bangladesh avec 330 W/hab et le Qatar avec . . . 22'171 W/hab! La moyenne mondiale s'établit à 2'400 W/hab.

## MEMENTO DE FÉVRIER

### LA TÈNE

- 01.02 **Après-midi jeux de sociétés au Club Loisir**,  
14h-18h Espace Perrier à Marin
- 10.02 **60<sup>ème</sup> anniversaire du FC Marin**, dès 19h Espace Perrier à Marin
- 15.02 **Après-midi cinéma au Club Loisir**,  
14h-18h Espace Perrier à Marin
- 17.02 **Ouverture Mensuelle de la Ludothèque**,  
10h-12h Ludotène (Fleur-de-Lys 7)
- 22.02 **Après-midi soutien informatique au Club Loisir**,  
14h-18h Espace Perrier à Marin
- 23.02 **Atelier né pour lire**, 9h-10h Bibliothèque-médiathèque  
(Rue des Tertres 5a)

ECOLE DE MUSIQUE DU LANDERON

**PORTES OUVERTES**

SAMEDI 27 JANVIER 2024

**DE 10H À 12H**

Piano, violon, alto, violoncelle, guitare classique,  
guitare basse, guitare électrique, ukulele,  
flûte traversière, flûte baroque, piccolo,  
flûte à bec, chant solo,  
solfège, rythmique et initiation musicale.

**Venez essayer les instruments  
et discuter avec les professeurs !**

Pour plus de renseignements :

Ecole de musique du Landeron  
Ville 2  
2525 Le Landeron

032 751 38 03

[sdl-lelanderon.ch/eml](http://sdl-lelanderon.ch/eml)

Société de développement du Landeron

CORNAUX

## Renouvellement du pont ferroviaire de Cornaux



Comme annoncé au début de l'année passée, les CFF renouvellent le pont ferroviaire de Cornaux qui surplombe la route cantonale. Construit en 1913, le pont atteint sa fin de vie et nécessite une rénovation complète. A cet effet, la route cantonale sera fermée du 12 février au 22 novembre 2024. Une déviation sera mise en place pour toute la durée des travaux.

La première phase du projet est désormais achevée et s'est déroulée de janvier à juin 2023. Ces travaux préparatoires ont consisté à aménager les installations de chantier et à réaliser des chantiers sur le périmètre ferroviaire: dépose de parois antibruit, forages de micropieux, construction de nouveaux socles, etc.

La suite des travaux concerne la réfection elle-même du pont, qui sera réalisée entre janvier et décembre 2024. Les deux ponts métalliques actuels seront remplacés par un nouveau pont en béton armé, plus haut et plus large, qui sera construit directement sous la voie ferrée. Durant le chantier, quatre ponts ferroviaires provisoires seront installés, ce qui permettra de maintenir le trafic ferroviaire durant les travaux. Quelques interventions intensives sont programmées certains week-ends de 2024, avec quelques adaptations d'horaires mais sans interruption totale du trafic. En parallèle, une amélioration de la mobilité douce sera réalisée avec l'élargissement du trottoir de 1 mètre.

### Déviations du trafic routier

Conséquence de ces importants travaux, la circulation routière ne sera pas possible sur un tronçon de la route cantonale (RC5) à Cornaux, du 12 février au 22 novembre 2024. Une déviation sera donc mise en place. Un cheminement sécurisé sera accessible en tout temps pour les piétons sous le pont, à l'exception des week-ends de travaux intensifs. Les cyclistes seront invités à pousser leur vélo pour emprunter ce passage. Enfin, les derniers travaux de finition seront réalisés entre le printemps et l'été 2025. Certains travaux auront lieu de nuit et les CFF s'efforceront autant que possible de réduire les nuisances sonores et remercient d'avance les riverains pour leur compréhension.

Retrouvez toutes les informations relatives au projet sur: [www.cff.ch/cornaux](http://www.cff.ch/cornaux)

IN

**eligreen**  
Vos énergies renouvelables

**L'énergie solaire, pourquoi pas chez vous ?**

[www.eligreen.ch](http://www.eligreen.ch) 032 843 27 90  
Rue du château 17 2022 Bevaix

HAUTERIVE

## 11<sup>ème</sup> P'tit Nouvel An de la Société Gym-Hommes Hauterive



Comme le veut la tradition, la Société Gym-Hommes Hauterive (SGHH) organise, chaque début d'année, son traditionnel P'tit Nouvel An. Célébration qui connaît toujours, année après année, un important succès auprès de ses membres.

Pas moins d'une quarantaine de participants s'étaient donnés rendez-vous, samedi 13 janvier dernier, rue de la Rebatte 11 à Hauterive. Une fondue chinoise attendait les membres et leurs compagnes avant de passer à la partie récréative de ce Nouvel An 2024.

Pour cette 11<sup>ème</sup> édition et comme l'an passé, le DJ maison « Jeune AG » tenait à nouveau les platines, animant la partie danse de la soirée. La décoration de la salle a été créée par le membre et prestidigitateur maison, qui nous a présenté quelques-uns de ses plus fameux tours. S'en est suivi l'explosion des bombes de cotillons, et une farandole qui a fait se lever une grande majorité des participants.

Il était près de minuit quand les gymnastes sont rentrés dans leurs pénates, prêts pour une nouvelle année d'entraînements tous les jeudis soir au Centre sportif d'Hauterive à 20 heures. Si vous souhaitez vous joindre à cette sympathique équipe, vous trouverez toutes les informations utiles sur le site de la société en vous rendant sur le lien suivant: [sghh.jimdo.com](http://sghh.jimdo.com).

MHD

**UDC**  
Littoral Est Neuchâtelois

**MERCI**

Suite au retentissant succès des élections fédérales de 2023, nous sommes prêts à relever le défi des prochaines élections communales. Nous vous convions avec plaisir le

**Jeudi 1<sup>er</sup> février 2024 à 18h30**  
**Espace Perrier, Salle Thielle**  
**M Rue Charles-Perrier 2, 2074 Marin-Epagnier**

pour une rencontre conviviale avec les membres du parti Neuchâtelois suivie d'une verrée. Les personnes intéressées à se présenter sous la bannière de l'UDC sur une liste en vue des élections communales sont les bienvenues. Profitez de cette occasion pour discuter et rencontrer des membres actifs de votre région afin de finaliser les listes pour ces élections importantes.

Si vous ne pouvez pas participer à cet événement mais êtes intéressé à vous engager, n'hésitez pas à nous contacter ([schneidermarkus1964@gmail.com](mailto:schneidermarkus1964@gmail.com))

UDC du Canton de Neuchâtel et du Littoral Est



## Hôtel-Restaurant de la Croix-Blanche

Une cuisine du terroir authentique  
et gourmande au cœur de l'Entre-deux-Lacs

Filet de palée du Lac de Neuchâtel  
au non filtré de Cressier

Tartes maison au non filtré de Cressier

Glaces et sorbets au non filtré

Joues de porc en cocote, grand-mère

Suris d'agneau rôtis dorés au beurre



Hôtel-restaurant de la Croix-Blanche  
Route de Neuchâtel 12 - 2088 Cressier

032 757 11 66 - info@croix-blanche.ch - www.croix-blanche.ch

FESTIVITÉS LIÉES AU 3 FÉVRIER  
VENDREDI 2 ET SAMEDI 3 FÉVRIER 2024

**BARATHON**  
**SILENT DOUDOUNE**  
**KIDS SILENT DISCO**

CAVEAUX, BARS, MUSIQUE, PLUMES ET  
CONFETTIS

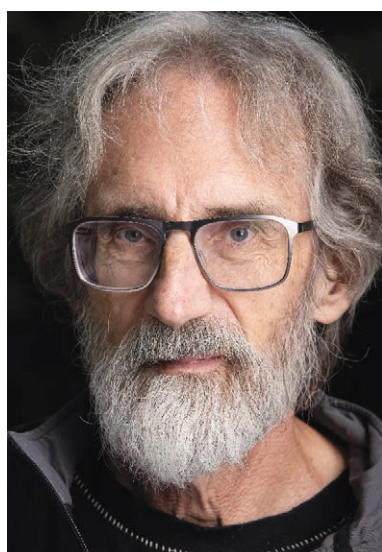
**3** FÉVRIER | 2024  
JOUR DE SAINT-BLAISE

 [www.3fevrier.ch](http://www.3fevrier.ch)

## Dans le vent de l'actualité par Claude Zweiacker

Cérémonie du 3 février 2024 à Saint-Blaise

### Un orateur au coup de crayon illustre



**Le samedi 3 février prochain, John Howe, 66 ans, prononcera, au temple de Saint-Blaise, l'allocution destinée aux quelque 40 jeunes de 18 ans. La Commission du 3 février a fait appel à un artiste de renom international établi depuis bientôt 40 ans dans notre région.**

John Howe est né à Vancouver, au Canada. Il passa son enfance dans une ferme du village de Keremeos de la Colombie britannique. A l'âge de 20 ans, il est venu s'établir à Strasbourg pour se former à l'École supérieure des arts décoratifs.

Il explora les musées, l'architecture, les sculptures et la cathédrale de cette ville devenue la capitale européenne. En 1987, il vint à Neuchâtel avec son épouse Fataneh également illustratrice et son fils Dana, musicien. Il découvrit notre région et s'inspira de ses paysages dans ses œuvres: la roche de l'Ermitage, Chasseral, le Creux-du-Van. Il enseigne actuellement à l'Académie Maximilien de Meuron.

Il est l'illustrateur, dans un style de «réalisme fantastique», de nombreux ouvrages édités par des maisons de renom. Il doit surtout sa notoriété à sa fonction de directeur artistique de la trilogie cinématographique du *Seigneur des anneaux*. Elle fut réalisée par Peter Jackson fondée sur le roman du même nom de J.R.R. Tolkien. Elle a remporté, en 2004, pas moins de 17 Oscars: la récompense cinématographique américaine. En France, le film a retenu l'attention de plus de six millions de spectateurs, un peu moins d'un million en Suisse. John Howe a poursuivi sa collaboration pour la création du *Hobbit*, une autre trilogie. Il participe maintenant à la réalisation des *Anneaux du pouvoir*.

Actuellement, l'Etat de Neuchâtel, la Ville de Neuchâtel et le NIFF (Neuchâtel International Film Festival) ont l'intention de créer, dans les anciennes prisons proches du Château désaffectées depuis 1996, un espace d'exposition autour des œuvres de John Howe. Il sera destiné à un public local, national et international intitulé *La tour du fantastique*. La tour des prisons sera reliée au corps voisin par une passerelle. L'ouverture du complexe est prévue en 2025.

La Pays de Neuchâtel a, de tous temps, accueilli des personnages illustres. De Jean-Jacques Rousseau à John Howe en passant par Dürrenmatt. John Howe, surnommé le «*Seigneur des pincesaux*» adressera le message de circonstance aux jeunes hommes et jeunes femmes de Saint-Blaise au moment de leur entrée dans la vie civique.

Claude Zweiacker