



Laténa



Le Landeron



Lignières



Cornaux



Cressier

## Le moulin du haut, entre féerie hivernale et mécanique muette



Le début de l'année 2026 a été marqué par un froid intense à Saint-Blaise, offrant un spectacle féérique avec la roue gelée du moulin du haut. Emblème historique du village, ce moulin connaît une longue histoire faite d'abandons, de restaurations et de reconstructions successives. Aujourd'hui encore, malgré son importance patrimoniale et touristique, la roue installée en 2022 reste immobilisée en raison d'un défaut technique non résolu, comme nous l'explique Claude Zweigacker en page 7



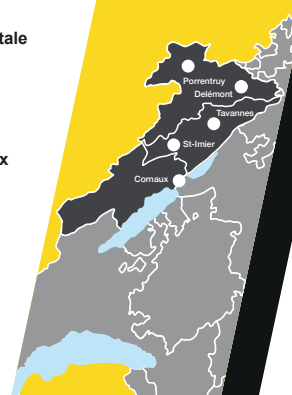
Hôtel-Restaurant  
de la Croix-Blanche

**Place aux mets  
de brasserie  
au restaurant  
de La Croix-Blanche  
à Cressier**

### Votre éco-construteur

- Entreprise générale/Entreprise totale
- Rénovations et assainissements
- Béton armé et maçonnerie
- Ouvrages d'art en béton armé
- Génie civil
- Terrassements et travaux spéciaux
- Revêtements bitumineux
- Travaux hydrauliques
- Renaturation et protection contre les crues/Génie hydraulique
- Valorisation des matériaux
- Déconstruction
- Peinture et plâtrerie

[www.martiarcjura.ch](http://www.martiarcjura.ch)





## AVIS OFFICIELS des communes



**DÉGUSTATION**  
1<sup>er</sup> vin suisse de l'année  
**NEUFILTRE NON**  
Neuchâtel

**MERCREDI 21 JANVIER**  
**DÈS 17H00**

**ANCIENS ABATTOIRS LA CHAUX-DE-FONDS**

SWISS WINE  
**NEUCHÂTEL**

[WWW.NEUCHATELNONFILTRE.CH](http://WWW.NEUCHATELNONFILTRE.CH)

Suisse. Naturellement.



**CE PRINTEMPS,**  
**RÉNOVEZ VOTRE TOITURE**

Trop chaud en été, trop froid en hiver ?  
**Économisez de l'énergie.**  
Deux entreprises, un seul interlocuteur.

Contactez-nous +41 32 757 38 02  
[ferco.ch](http://ferco.ch)

**FERCO** **SCHWAB SYSTEM**  
BOIS - BATIMENT - AUDITORIUM



**Foyer de jour**

Rue Montagu 8  
2520 La Neuveville  
Lundi / Mercredi / Vendredi

**T: 032 751 26 62**  
**w [www.home-montagu.ch](http://www.home-montagu.ch)**

**FOYER DE JOUR**  
**Home Montagu**  
**La Neuveville**

## IMPRESSUM

Tirage: 11'000 ex.

**Adresse:** Bulcom, Place de la Fontaine 1, CP 142, 2034 Peseux  
032 756 97 93, [info@bulcom.ch](mailto:info@bulcom.ch)**Publicité:** Sandra Rocha, 032 756 97 93, [annonces@bulcom.ch](mailto:annonces@bulcom.ch)**Mise en page:** Sandra Rocha, 032 756 97 93, [info@bulcom.ch](mailto:info@bulcom.ch)**Rédaction:** Céline Smith Latscha, [redaction@bulcom.ch](mailto:redaction@bulcom.ch), 076 324 64 50**Responsable d'édition:** Sandra Rocha, 032 756 97 93, [info@bulcom.ch](mailto:info@bulcom.ch)**Abonnement:** 95 francs

Délai pour les textes: mardi 17h

[www.bulcom.ch](http://www.bulcom.ch) - [www.messeiller.ch](http://www.messeiller.ch)

## LIGNIÈRES



## SALAGE ET DÉNEIGEMENT DES ROUTES

Nous tenons à rappeler que les procédures en vigueur au niveau du déneigement et du salage des routes à Lignières sont les suivantes:

**Déneigement**

Les équipes de déneigement opèrent dès que l'alarme est déclenchée par le service communal de la voirie, dans l'ordre de priorité suivant:

1. Les routes principales empruntées par les transports publics.
2. Les autres routes de desserte communales.
3. Les cheminements piétonniers.

Il est toutefois impossible d'intervenir partout en même temps, mais nous nous efforçons de répondre au plus vite aux besoins des usagers.

**Salage**

Depuis plusieurs années, la Commune de Lignières a, dans un souci de protection de l'environnement, opéré le choix d'effectuer un salage réduit. Aussi, le salage est limité aux axes routiers principaux, à savoir:

- Rue du Montilier.
- Rue des Hautes-Bornes.
- Rue des Eussinges.
- Rue du Franc-Alleu.
- Rue de Fin de Forel.
- Route des Prés.
- Route de La Combe du Sapin.

ainsi qu'aux cheminements piétonniers très fréquentés permettant notamment d'atteindre les arrêts de bus et le collège de La Gouvernière.

**Dispositions à respecter**

- Il est interdit de rejeter la neige sur la voie publique après le passage du chasse-neige.
- Il est interdit de déplacer, enlever ou endommager les jalons à neige.
- Il est interdit d'entreposer de la neige dans les fontaines.

**Autres conseils utiles**

- Ecouter les prévisions météorologiques et agir en conséquence.
- Adopter une conduite prudente et équiper les véhicules de pneus neige.
- Lors de déplacements à pied, se munir de bonnes chaussures antidérapantes et au besoin ajouter des crampons escamotables sous celles-ci.

CONSEIL COMMUNAL

## LIGNIÈRES



## CONVOCATION

Le Conseil général de Lignières est convoqué en séance ordinaire

**Judi 29 janvier 2026 à 20h00**

**Collège de la Gouvernière – Vy d'Enty 2**  
**Salle polyvalente (salle de gymnastique)**

**Ordre du jour**

1. Appel.
2. Adoption du procès-verbal de la séance du Conseil général du 18 décembre 2025.
3. Approbation de l'ordre du jour.
4. Communications du président.
5. Nomination d'un membre à la Commission des pâtures suite à la démission de M<sup>me</sup> Cristelle Bonjour.
6. Désignation de l'organe de révision des comptes 2025, 2026 et 2027 de la Commune de Lignières. Rapport à l'appui.
7. Demande de crédit d'engagement de CHF 7'100'000.- pour les travaux d'assainissement du collège de La Gouvernière et de ses alentours. Rapport à l'appui.
8. Lettres et pétitions.
9. Motions et propositions.
10. Résolutions, interpellations et questions.
11. Communications du Conseil communal.

AU NOM DU CONSEIL COMMUNAL

La présidente  
Josiane Chiffelle

La secrétaire  
Ophélie Gauchat

## AVIS OFFICIELS des communes

### LE LANDERON



#### MISE AUX CONCOURS

La commune du Landeron recrute un-e

#### contremaître / contremaîtresse à 100%

Le poste sera probablement repourvu par voie d'appel.

Les personnes intéressées peuvent néanmoins soumettre leur candidature dans le respect des délais, en envoyant leur dossier avec la mention « postulation » à l'adresse suivante: [commune.landeron@ne.ch](mailto:commune.landeron@ne.ch), en un seul fichier PDF.

#### Profil recherché:

Expérience et intérêt dans le suivi de petits chantiers et projets, le travail sur le terrain, la coordination de travaux dans le domaine des infrastructures et du bâtiment. Aisance à trouver des solutions aux problèmes techniques ou humains, à gérer les imprévus.

#### Formation:

CFC en lien avec les métiers de la construction ou du génie civil.

Délai de postulation: 23 janvier 2026

Entrée en fonction: 1<sup>er</sup> août 2026

### LE LANDERON



#### AVIS D'ENQUÊTE

L'enquête publique est ouverte du 16.01.26 au 16.02.26

Publication FAO n° 3

Dossier SATAC n° 122256

Parcelle(s) et coordonnées: 6803 - Le Landeron; 2571559/1211633

Situation: Derrière Ville; Faubourg 3

Description de l'ouvrage: Transformation du bâtiment et construction d'un immeuble avec un parking souterrain

Requérant(s): Jacques Sambiagio, Arch-Immo Sambiagio SA, 2525 Landeron

Auteur(s) des plans: Veronica De Biase, Debiase Architecture Sàrl, 2072 St-Blaise

Demande de permis de construire: Sanction définitive

Affectation de la zone: Zone du faubourg / Entrée en vigueur le 13.08.1997

Autorisation(s) spéciale(s): Art. 11.01.09 alinéa a RAC (démolitions et transformations); Art. 11.01.10 lettre b RAC (reconstructions); Art. 3.4 RCC (Places de jeux pour enfants)

Distance à l'axe de la route; Abattage d'arbres/bosquet/haies

Particularités: Périmètre du plan de site, bâtiment de 2<sup>ème</sup> catégorie

La pose de perches gabarit est exigée Oui

Les plans peuvent être consultés à l'administration communale ou sur demande préalable au service de l'aménagement du territoire.

Les oppositions éventuelles sont à adresser au Conseil communal.

### LE LANDERON



#### AVIS D'ENQUÊTE

L'enquête publique est ouverte du 16.01.26 au 16.02.26

Publication FAO n° 3

Dossier SATAC n° 122271

Parcelle(s) et coordonnées: 9365 - Le Landeron; 2571613/1211175

Situation: Le Bourg; Ville-en-Bise 9

Description de l'ouvrage: Agrandissement de la terrasse et du séjour

Requérant(s): Julia Muster-Muttner, 2525 Le Landeron

Auteur(s) des plans:

Demande de permis de construire: Sanction minime importance

Affectation de la zone: Plan spécial du Bourg du Landeron / Entrée en vigueur le 13.08.1997

Autorisation(s) spéciale(s): Distance à l'axe de la route

Particularités: Périmètre du plan de site; Bâtiment de 2<sup>ème</sup> catégorie

La pose de perches gabarit est exigée Oui

Les plans peuvent être consultés à l'administration communale ou sur demande préalable au service de l'aménagement du territoire.

Les oppositions éventuelles sont à adresser au Conseil communal.

### LE LANDERON



#### RECHERCHE DE BÉNÉVOLES

##### Livraison de repas chauds à domicile

Le home Mon Repos à La Neuveville et la Commune du Landeron ont mis sur pied un service de repas chauds à domicile en faveur de la population landeronnaise.

Les repas, de très bonne qualité, sont livrés chaque jour, y compris les jours fériés, dès 11h00, aux personnes qui en font la demande, mais principalement aux personnes âgées, aux malades et aux personnes à mobilité réduite.

**Pour renforcer notre équipe, nous aurions encore besoin de personnes pour la livraison des vendredis et samedis (mois pairs). Les livraisons sont donc à effectuer un mois sur deux.**

**Une indemnité de CHF 2.00 par repas livré est attribuée au bénévole qui met son véhicule et temps à disposition.**

Si vous avez un peu de temps libre à offrir, n'hésitez pas à contacter le home Mon Repos au 032/752 14 14 ou par e-mail: [info@mon-repos.ch](mailto:info@mon-repos.ch).

**Votre engagement compte, grand merci!**

### LE LANDERON



#### ADMINISTRATION COMMUNALE – FERMETURE EXCEPTIONNELLE

L'administration communale sera exceptionnellement fermée le **vendredi 23 janvier 2026, toute la journée.**

Reprise de l'horaire habituel le lundi 26 janvier, à 9 heures.

Nous vous remercions de votre compréhension.

L'administration communale

### LE LANDERON



#### AVIS DE TRAVAUX – CHEMIN DU COTEAU

Madame, Monsieur,

Nous vous informons que les travaux de renouvellement des infrastructures souterraines et réfection des aménagements de surface du Chemin du Coteau vont reprendre.

Le chantier débutera **dès le lundi 19 janvier 2026**, selon conditions météo pour une durée de 1 mois environ pour cette étape.

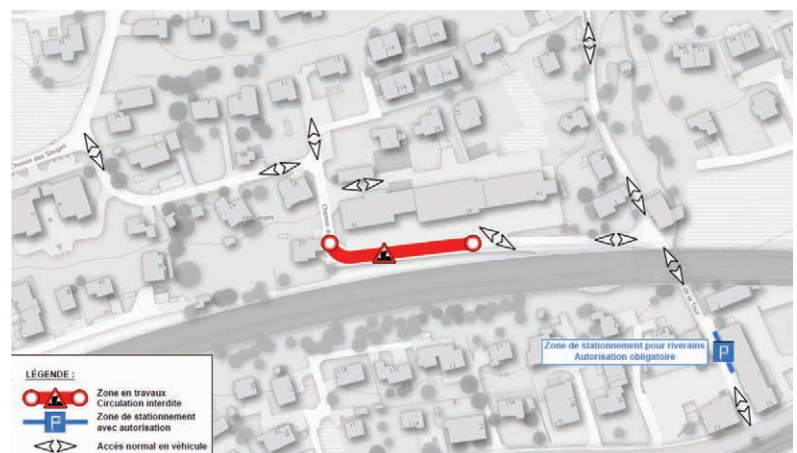
Le transit motorisé sera interrompu durant une grande partie de cette période et des itinéraires de déviation seront mis en place. L'accès piéton aux immeubles sera garanti en tout temps et les livraisons resteront possibles, sous certaines conditions. D'autre part, le transport des élèves sera coordonné entre la commune et l'APL.

Le ramassage des déchets sera effectué comme d'ordinaire, cas échéant, ils seront extraits de la zone de chantier par l'entreprise. Quant à la distribution d'eau et d'électricité, elle sera en principe garantie et les coupures annoncées 48h à l'avance (sauf urgences).

Pour toute question, veuillez contacter le service technique au 032 / 886 48 60.

Nous vous remercions d'avance de votre compréhension.

Commune du Landeron





## AVIS OFFICIELS des communes

### LATÉNA



#### AVIS D'ENQUÊTE

L'enquête publique est ouverte du 16.01.26 au 16.02.26

Publication FAO n° 3

**Dossier SATAC n° 122243**

Parcelle(s) et coordonnées: 4258 - Marin - Epagnier; 2566859/1206953

Situation: Rue des Sors 3

Description de l'ouvrage: Complément à la demande de sanction n°115685 pour une installation d'éléments techniques supplémentaires

Requérant(s): EM Microelectronic-Marin SA, 2074 Marin-Epagnier

Auteur(s) des plans: Philippe Milani, Milani Architecture Sàrl, Place du 23 juin 1, 2350 Saignelégier

Demande de permis de construire: Sanction définitive

Affectation de la zone: Zone industrielle / Entrée en vigueur le 07.06.1995

Autorisation(s) spéciale(s):

Particularités:

La pose de perches gabarit est exigée Non

Les plans peuvent être consultés à l'administration communale ou sur demande préalable au service de l'aménagement du territoire.

Les oppositions éventuelles sont à adresser au Conseil communal.

### LATÉNA



#### AVIS D'ENQUÊTE

L'enquête publique est ouverte du 16.01.26 au 16.02.26

Publication FAO n° 3

**Dossier SATAC n° 122046**

Parcelle(s) et coordonnées: 4337 - Saint-Blaise; 2565574/1207808

Situation: Champs aux Prêtres; En Vuidegrange 6

Description de l'ouvrage: Installation d'une pompe à chaleur air/eau extérieure et de capteurs photovoltaïques

Requérant(s): Michael Grimm, Grimm Heiztechnik AG, 2576 Lüscherz

Auteur(s) des plans:

Demande de permis de construire: Sanction minime importance

Affectation de la zone: Zone d'habitation à faible densité 1 / Entrée en vigueur le 12.12.2001

Autorisation(s) spéciale(s): Distance à la vigne

Particularités:

La pose de perches gabarit est exigée Non

Les plans peuvent être consultés à l'administration communale ou sur demande préalable au service de l'aménagement du territoire.

Les oppositions éventuelles sont à adresser au Conseil communal.

### CORNAUX



#### GRUPE E ACHÈTE LE RÉSEAU ÉLECTRIQUE DE CORNAUX

**Depuis le 1<sup>er</sup> janvier 2026, la Commune de Cornaux a transféré la propriété de son réseau électrique à Groupe E. Présent comme gestionnaire de réseau de distribution depuis 2021, Groupe E en assurait la gestion dans le cadre d'une collaboration constructive ayant permis d'unifier les tarifs et de déployer des compteurs intelligents. Cette nouvelle étape vise à garantir aux habitantes et habitants un approvisionnement sûr, durable et compétitif en électricité.**

#### Une transaction équilibrée

La valeur de la transaction est de 1,530 million de francs, et le transfert de propriété est effectif depuis le 1<sup>er</sup> janvier 2026. Avant cette échéance, la Commune demeurait propriétaire du réseau, tandis que Groupe E en assurait l'exploitation depuis 2021.

#### Une continuité de service renforcée

La population de Cornaux continue de bénéficier de la même qualité de service, avec l'assurance d'un réseau entretenu et développé par Groupe E. Le réseau d'alimentation de l'éclairage public fait également partie du périmètre transféré: son exploitation, sa maintenance et son renouvellement seront désormais assurés par Groupe E. Les lampadaires restent propriétés de la Commune.

#### Des tarifs compétitifs

Depuis 2023, les tarifs d'électricité appliqués à Cornaux sont alignés sur ceux de Groupe E, parmi les plus compétitifs du canton de Neuchâtel. L'intégration complète du réseau permet de consolider ces conditions dans la durée.

#### Un réseau prêt pour la transition énergétique

Grâce aux investissements de Groupe E, les habitants de Cornaux bénéficieront d'un réseau modernisé et capable d'accompagner la transition énergétique, avec une intégration facilitée des installations solaires locales, des compteurs intelligents déjà déployés et des infrastructures adaptées à la mobilité électrique et aux pompes à chaleur. La Commune est, quant à elle, déchargée des investissements et de la coordination de l'évolution du réseau, des responsabilités désormais assumées par Groupe E. L'intégration du réseau communal dans les infrastructures existantes de Groupe E constitue une base solide pour répondre aux besoins futurs. «Grâce à ce partenariat, nous sécurisons l'avenir énergétique de Cornaux tout en préservant les finances communales. Nos habitants bénéficient d'une électricité locale et renouvelable à prix compétitif, avec un réseau prêt à évoluer selon leurs besoins», souligne la Commune de Cornaux.

#### Pour tout renseignement complémentaire:

Communication T +41 26 352 41 41 communication@groupe-e.ch

#### Experts en solutions énergétiques globales

Actifs en Suisse occidentale, nous aidons nos clients à réaliser leurs projets en fournissant des solutions énergétiques globales, efficaces et durables, qu'il s'agisse de production et de distribution d'électricité et de chaleur, d'installations électriques, de domotique, de mobilité électrique, de climatisation ou de traitement de l'eau. Employeur exemplaire, nous soutenons le développement des compétences de nos 2450 collaborateurs-trices, dont 250 apprenti-es, ainsi que la conciliation entre vie privée et professionnelle.

Vous trouverez plus d'informations sur le site [www.groupe-e.ch](http://www.groupe-e.ch)



# LATÉNA

Salle ouverte pour les 2 - 6 ans




**Vous souhaitez proposer PLAYGROUNDS dans une autre localité de Laténa ?**

## Devenez parent bénévole !

#### Ce que ça implique :

- S'engager à ouvrir la salle six dimanches matin (de 9 h 30 à 11 h 30), entre octobre et mars. Des parents bénévoles assistants peuvent aussi se relayer ;
- Suivre une formation de base de deux heures environ en ligne pour découvrir l'installation des postes de jeu et le matériel mis à disposition ainsi que le fonctionnement de l'offre ;
- Participer à une formation continue et un bilan en ligne à l'issue de la saison avec les autres bénévoles responsables de salle de Suisse Romande ;
- Communiquer avec la coordinatrice du projet sur les besoins au fur et à mesure, et demander du soutien si nécessaire ;
- En défraiement, un bon Migros de 40 francs est offert par matinée d'ouverture pour l'équipe.

**Intéressé-e ?**

Contactez le Service de la cohésion sociale et de la formation

[Latena.CohesionSociale@ne.ch](mailto:Latena.CohesionSociale@ne.ch)

032 886 66 20

## AVIS OFFICIELS des communes

### LATÉNA



#### ARRÊT (DE BUS) SUR IMAGES | EXPOSITION TEMPORAIRE

La commune vous invite à découvrir une sélection de douze photographies mettant en valeur la fresque réalisée durant l'automne 2025 sur l'abribus de Saint-Blaise, par les graffeurs neuchâtelois **Kesh & Wilo**, auteurs de plusieurs œuvres de street art emblématiques du canton.

Cette exposition propose un voyage au cœur d'un univers urbain coloré, dynamique et profondément ancré dans la culture visuelle du territoire. Située dans les couloirs de la Maison de commune à Saint-Blaise (Grand'Rue 35), elle offre à la population une occasion de porter un nouveau regard sur un travail artistique qui a marqué l'espace public.

**Le vernissage de l'exposition aura lieu le mardi 20 janvier à 18 h, en présence des artistes et sera suivi d'un apéritif offert. Chacun et chacune est bienvenu-e.**

Arrêt (de bus) sur images | Du 20 janvier au 3 avril 2026, Grand'Rue 35, 2072 Saint-Blaise



### LATÉNA



#### AVIS D'ENQUÊTE

L'enquête publique est ouverte du 16.01.26 au 16.02.26

Publication FAO n° 3

Dossier SATAC n° 122124

Parcelle(s) et coordonnées: 961 - Enges; 2567877/1211609

Situation: Longues Raies; Chemin des Esserts 17

Description de l'ouvrage: Installation d'une pompe à chaleur air/eau extérieure

Requérant(s): Benedikt Fontana, 2073 Enges

Auteur(s) des plans:

Demande de permis de construire: Sanction minime importance

Affectation de la zone: Zone d'habitation à faible densité / Entrée en vigueur le 23.04.2014

Autorisation(s) spéciale(s): Zone S2 el

Particularités:

La pose de perches gabarit est exigée Oui

Les plans peuvent être consultés à l'administration communale ou sur demande préalable au service de l'aménagement du territoire.

Les oppositions éventuelles sont à adresser au Conseil communal.

### LATÉNA



#### NÉ-E POUR LIRE

La bibliothèque-médiathèque de Laténa a le plaisir de vous inviter à l'atelier **Né-e pour Lire** qui aura lieu le

**Mardi 20 janvier 2026 de 9h00 à 10h00**

Cette animation s'adresse aux jeunes enfants dès leur première année et de moins de 4 ans accompagnés d'un parent, grand-parent ou accompagnant-e.

Venez partager un petit moment de lecture-plaisir avec vos bébés et jeunes enfants. La bibliothèque leur est entièrement réservée durant cette heure.

#### Les prochaines dates pour 2026:

Vendredi 20 février	9 h - 10 h
Mardi 24 mars	9 h - 10 h
Vendredi 24 avril	9 h - 10 h
Mardi 26 mai	9 h - 10 h
Vendredi 26 juin	9 h - 10 h
Mardi 1 <sup>er</sup> septembre	9 h - 10 h
Vendredi 2 octobre	9 h - 10 h
Mardi 10 novembre	9 h - 10 h
Vendredi 11 décembre	9 h - 10 h



Votre bibliothèque de Laténa





## AVIS OFFICIELS des communes

### LATÉNA



#### INVITATION À LA SÉANCE PUBLIQUE: PROJET DE REVITALISATION DES RIVES LACUSTRES DE LA TÈNE

Dans le cadre de la planification stratégique de revitalisation des rives du lac de Neuchâtel, l'Office des cours d'eau et dangers naturels ainsi que la Commune de Laténa invitent la population à une séance publique de présentation du projet de réaménagement de la rive de La Tène.

Cette rencontre aura lieu le **mercredi 28 janvier 2026 à 20 h, à l'Espace Perrier, à Marin**. Au cours de cette soirée, seront présentés:

- La thématique de la revitalisation des rives lacustres;
- Le projet de réaménagement de la rive, comprenant deux secteurs:
  - o Le **secteur «nature»**, qui prévoit la suppression du mur de rive existant, le rétablissement d'une rive naturelle et la protection des roselières.
  - o Le **secteur dédié à l'accueil du public**, aménagé pour offrir des espaces de détente et de loisirs.

La population est cordialement invitée à prendre part à cette séance d'information, à venir découvrir les enjeux du projet et à échanger avec les autorités et les spécialistes présent-es à cette occasion.



### LATÉNA



#### SÉANCE DE PRÉVENTION – SE PROTÉGER CONTRE LES ESCROQUERIES ET LES VOLS

Les tentatives d'escroquerie et les vols du quotidien touchent aujourd'hui toutes les générations. Les personnes âgées y sont toutefois plus fréquemment ciblées, notamment par des stratagèmes jouant sur la confiance, l'urgence ou l'émotion.

Afin de mieux informer et renforcer les bons réflexes, la commune organise, en collaboration avec la Police neuchâteloise, une séance de prévention ouverte à toutes et tous, et plus particulièrement destinée aux seniors ainsi qu'à leurs proches le:

**Mardi 27 janvier 2026, de 10 h à 11 h 30**  
**Espace Perrier, à Marin**

Entrée libre – sans inscription

**Les thèmes suivants seront abordés lors de la séance:**

- Les **arnaques par téléphone**, notamment les faux policiers/fausses policières et faux banquiers/fausses banquières.
- Les **escroqueries à domicile** et les comportements à adopter face à des inconnus.
- Les **vols à la tire (pickpockets)** dans l'espace public, les transports et lors de manifestations.
- Les **bons réflexes de sécurité**, à la maison, au téléphone et dans les lieux fréquentés.
- La conduite à tenir **en cas de doute ou de tentative d'escroquerie**.

Des agent-es spécialisé-es de la Police neuchâteloise présenteront les modes opératoires les plus courants, illustreront les situations à risque par des exemples concrets et répondront aux questions du public.

**Objectifs de la rencontre:**

- Mieux comprendre les techniques utilisées par les escrocs;
- Adopter des comportements simples pour éviter les pièges;
- Savoir comment réagir et qui contacter en cas de suspicion.

La commune et la Police neuchâteloise vous encouragent à venir accompagné-e d'un-e proche: **la prévention est l'affaire de toutes et tous.**

Service Cohésion sociale - Laténa.CohesionSociale@ne.ch - 032 886 66 20

### LATÉNA



#### LES DÉJEUNERS DE LATÉNA: PARTAGE ENTRE GÉNÉRATIONS

La Commune de Laténa invite la population à un moment de rencontre ouvert à toutes et tous, **gratuit**, intitulé **Les Déjeuners de Laténa**. Organisés par le Service de la cohésion sociale, ces rendez-vous ont pour objectif de favoriser les échanges entre générations et cultures, dans une ambiance simple et chaleureuse.

Une fois par mois, les habitant-es de Laténa se retrouvent le temps d'une matinée conviviale, **entre 8 h 30 et 10 h 30**, pour partager un café, un jus de fruits ou quelques tartines. Ces rencontres sont l'occasion de discuter, de rire et de créer de nouveaux liens.

Le premier déjeuner a lieu le **16 janvier 2026 à l'Espace Perrier, à Marin** (Rue Charles-Perrier 2).

Les lieux sont facilement accessibles en transports publics et la population est vivement encouragée à privilégier la mobilité douce.

Afin de nous aider à prévoir les quantités de nourriture optimale, nous vous invitons à vous annoncer à l'aide du QR code.

Nous nous réjouissons d'ores et déjà de partager ce moment convivial avec vous.



### CRESSIER



#### AVIS D'ENQUÊTE

L'enquête publique est ouverte du 09.01.26 au 09.02.26

Publication FAO n° 2

**Dossier SATAC n° 121742**

Parcelle(s) et coordonnées: 3637 - Cressier; 2569255/1210905

Situation: Champs de la Paule; Route de Neuchâtel 30b

Description de l'ouvrage: Mise en conformité des travaux réalisés

Requérant(s): Eduard et Jocelyne Fasel, 2525 Le Landeron

Auteur(s) des plans: Andrea Pelati Architecte SA, Avenue Dupeyrou 12, 2000 Neuchâtel

Demande de permis de construire: Sanction définitive

Affectation de la zone: Zone industrielle 2 / Entrée en vigueur le 15.05.2002

Autorisation(s) spéciale(s): Distance à l'axe de la route

Particularités:

La pose de perches gabarit est exigée Non

Les plans peuvent être consultés à l'administration communale ou sur demande préalable au service de l'aménagement du territoire.

Les oppositions éventuelles sont à adresser au Conseil communal.

### CRESSIER



#### ARRÊTÉ CONCERNANT LA MODIFICATION DES CHAPITRES 5, 6 ET 7 DU RÈGLEMENT D'AMÉNAGEMENT DE LA COMMUNE DE CRESSIER

En application de la loi cantonale sur l'aménagement du territoire (LCAT), du 2 octobre 1991 et du règlement d'exécution de la LCAT (REL CAT), du 16 octobre 1996, l'arrêté concernant la modification des chapitres 5, 6 et 7 du règlement d'aménagement de la commune de Cressier sanctionné par le Conseil d'Etat le 15 mai 2002 est mis à l'enquête publique du 16 janvier au 16 février 2026.

Le dossier complet adopté par le Conseil général dans sa séance du 13 décembre 2025, peut être consulté auprès de l'administration communale, Rue Vallier 4, 2088 Cressier. Toute opposition motivée est à adresser, par écrit au Conseil communal durant la mise à l'enquête publique.

Cressier, le 16 janvier 2026

Le Conseil communal

Votre garage **GB VEHITECHNIQUE SA** proche de chez vous

**SERVICE & REPARATION**  
**VENTE VOITURES NEUVES**  
**VENTE OCCASIONS**  
**OLDTIMER**

**Garage**  
**plus**

GB Véhitechnique SA • Chemin des Roseaux 5 • 2068 Hauterive  
Tél. 032 721 29 59 • Fax 032 721 29 88 • vehitechnique@bluewin.ch

## LA NEUVEVILLE - Au programme !



### LADY NAZCA

Biopic de Damien Dorsaz avec Olivia Ross, Devrim Lingnau, Guillaume Gallienne

Pérou, 1936. Maria, jeune enseignante à Lima, rencontre Paul d'Harcourt, archéologue français. Ce dernier l'emmène dans le désert de Nazca où elle découvre un vestige millénaire qui va peu à peu devenir le combat de sa vie. Inspiré de la vie de l'archéologue Maria Reiche.



VE 16 janvier à 20h30 en VOST  
6 (14) ans - DE - 1 h 39 - 2025 - VOST

### CHIEN 51

Thriller de Cédric Jimenez avec Gilles Lellouche, Adèle Exarchopoulos, Louis Garrel

Dans un futur proche, Paris a été divisé en 3 zones qui séparent les classes sociales et où l'intelligence artificielle ALMA a révolutionné le système policier en le contrôlant. Jusqu'à ce que son inventeur soit assassiné et que Salia et Zem, deux policiers que tout oppose, soient forcés à collaborer pour mener l'enquête.



DI 18 janvier à 20h30  
14 (16) ans - FR - 1 h 40 - 2025

### CECI EST MON CORPS

Documentaire de Jérôme Clément-Wiltz

Jérôme Clément-Wiltz décide, après des années, de porter plainte contre le prêtre qui l'a agressé sexuellement durant son enfance. Face à la justice, à sa famille, à lui-même, il remonte le fil de la mémoire, décortique les mécanismes de l'emprise, et redonne des mots à ce qui n'a, trop longtemps, pas pu être exprimé.



DI 18 janvier à 17h, suivi d'une discussion avec Yves Frété (infirmier clinicien spécialisé en traumatismes psychologiques) et Nadja Boni (psychologue, spécialisée en psychotraumatologie)  
16 ans - FR - 1 h 04 - 2025

### L'AGENT SECRET

Drame policier de Kleber Mendonça Filho avec Wagner Moura, Maria Fernanda Cândido, Gabriel Leone

Brésil, 1977. Universitaire, la quarantaine, Marcelo est recherché par la dictature militaire. C'est pourquoi il se rend à Recife, en plein carnaval, où il va trouver refuge au sein d'un réseau clandestin et retrouver son jeune fils.



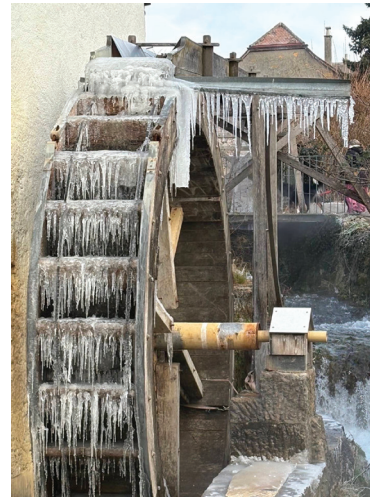
MA 20, MA 27 et VE 30 janvier à 20h30 en VOST  
DI 25 janvier à 17h en VOST  
16 ans - BR - 2 h 40 - 2025

POUR LES HORAIRES DÉFINITIFS OU LES CHANGEMENTS DE DERNIÈRE MINUTE, CONSULTEZ LE PROGRAMME SUR  
WWW.CINE2520.CH

## SAINT-BLAISE

### Froidures du début de l'année 2026

### La roue du moulin du haut sous les glaçons



La température a chuté au début de cette année dans notre région : moins 12,9 degrés mesurés à 5 heures du matin, le 6 janvier passé, à la station de Météo suisse à Cressier. Acheminé par son chenal sur la roue du moulin du haut, le mince filet d'eau du Ruau a conféré un aspect féérique aux augets de la roue.

Nous remercions François Berger, avocat, écrivain, chroniqueur, qui a pris cette photo, à 10h15, le 6 janvier 2026.

Présent depuis 1600, le moulin du haut fut affermé à plusieurs meuniers. Jean Zwinggi (1857-1917) fut

le dernier meunier. Il abandonna le moulin en 1914 pour exercer son activité dans une autre entreprise semblable qui avait remplacé la force hydraulique par celle de l'électricité pour actionner la roue.

Délabrée, la dernière roue utilisée du moulin du haut fut enlevée le 17 juillet 1923 et fut brûlée aux Fourches sur le feu du 1<sup>er</sup> août. La maison qui la supportait, propriété de la Commune de Saint-Blaise depuis 1896, demeura sans roue de 1923 à 1979.

A l'initiative de la Commission du 3 février, société d'émulation de Saint-Blaise, avec le parrainage d'une entreprise de la localité qui fêtait son centenaire, une roue en bois construite par un artisan de Rüegsau, en Emmental, fut installée à la maison du moulin du haut. Elle fut inaugurée le 19 mai 1979, jour de la foire de Saint-Blaise.

D'autres roues ont succédé à celle de 1979 ; la dernière fut installée le 12 mai 2022.

Toutefois, au grand dam de son constructeur et de l'administration de la Commune de Saint-Blaise, elle s'est mise à « cogner ». Aujourd'hui encore, malgré les recherches faites par des personnes avisées pour détecter la cause de l'avarie, il n'a pas encore été possible de pallier le défaut de fonctionnement qui l'affecte et la rend statique.

Emblème de Saint-Blaise, devenu celui de Laténa, cette roue ravive le souvenir de celles qui ont tourné pendant plus de 1000 ans au fil du Ruau à telle enseigne qu'elle se trouve désormais sur un des itinéraires des 485 Balades de RandoSuisse. En conséquence, elle attire le regard et le viseur des appareils photographiques de plusieurs promeneurs séduits par cette attraction touristique.

CZ

### À L'AFFICHE

#### LADY NAZCA

VE 16 JANVIER À 20H30 EN VOST

#### CHIEN 51

DI 18 JANVIER À 20H30

#### CECI EST MON CORPS

DI 18 JANVIER À 17H, SUIVI

D'UNE DISCUSSION EN PRÉSENCE D'INVITÉS

#### L'AGENT SECRET

MA 20, MA 27 ET VE 30 JANVIER

À 20H30 EN VOST

DI 25 JANVIER À 17H EN VOST

### PROCHAINEMENT

AVATAR : DE FEU ET DE CENDRES  
SUR UN AIR DE BLUES

FATHER MOTHER SISTER BROTHER

BOB L'ÉPONGE - LE FILM : UN POUR TOUS, TOUS PIRATES

LE CHANT DES FORÊTS

WWW.CINE2520.CH





## HAUTERIVE

## Hauterive tient le gagnant du calendrier de l'Avent 2025



Le mois de décembre 2025 a été égayé par les décorations des fenêtres altaripiennes de l'Avent par ses habitants, sociétés ou établissements, chacun ayant l'opportunité d'y associer une agape de bienvenue.

Cette année, le tirage au sort de la fenêtre gagnante a désigné la 3<sup>e</sup> fenêtre du calendrier et sera récompensée d'un bon d'une valeur de 100.- offert par la Société d'Emulation d'Hauterive que le comité de l'USLH remercie vivement. Un grand bravo au salon de coiffure KifTif pour son engagement et la beauté de sa décoration.

Le comité de l'USLH remercie également très sincèrement l'ensemble des participants pour l'illumination de nos fenêtres villageoises et pour la chaleur de leur réception lors des agapes partagées.

Que cette tradition perdure, permettant de tisser des liens entre villageois, nous avons besoin!!

Que 2026 soit une année de santé, de joies, de fêtes et de partages.

Pour l'USLH: AP

## Garage des Parcs Sàrl



RENAULT

Vente et réparations toutes marques  
Helder Fernandes  
Rue de la Rosière 2  
2000 Neuchâtel

**032 725 29 79**  
**www.garage-parcs.ch**

Votre Agent RENAULT en ville de Neuchâtel



QualityNet Sàrl  
Services

## Entreprise de Nettoyage

- Nettoyage de vitres, vitrages et vérandas
- Nettoyage régulier de bureaux et locaux commerciaux
- Shampoing de moquettes et de tapis
- Nettoyage d'appartements, maisons et villas
- Service de conciergerie
- Service femme de ménage

Chemin des Nageux 15 · 2087 Cornaux  
Téléphone: +41 32 535 52 75 · Mobile: +41 78 667 95 27  
info@qualitynet.ch · www.qualitynet.ch



CAFE THEATRE  
**LA TOUR  
DE RIVE**  
LA NEUEVILLE



Café-Théâtre de la Tour de Rive - STEN & CHARDON

Vendredi 16 janvier 2026 à 20h00

### Vendredi 16 janvier 2026 à 20h00 – Sten & Chardon

Les artistes de variété sont notre patrimoine culturel. Et pourtant les connaissez-vous si bien? Brassens est-il vraiment mort et Ferrat repassé? Carlos était-il chanteur d'Oasis? Et Goldman... sax?

**Mikael Sten et David Chardon** font la lumière sur la plus grande manipulation de masse de l'histoire de l'humanité: la variété. Un spectacle à voir avant qu'il ne soit interdit!

### Prochain spectacle: Vendredi 30 janvier 2026 à 20h00

«Drôle de genre» une comédie avec Maria Mettral, Antony Mettler, Mathilde Baraux et Steve Riccard. Ce gros succès parisien est repris avec bonheur par une distribution suisse romande de choix.

Une production Théâtre Montreux Riviera. Belle Année 2026 à tous L'équipe de la Tour de Rive

**Pompes funèbres  
Grau**

24h/24 **032 751 28 50**  
BREVET FÉDÉRAL - MEMBRE ASSF

Depuis 1959  
une famille au service des familles  
Prévoyance funéraire



## Hôtel-Restaurant de la Croix-Blanche

La Croix-Blanche à Cressier, plus vivante que jamais

Malgré la lourde opération subie l'automne dernier par son chef José Ferreira, le restaurant de la Croix-Blanche à Cressier repart de plus belle en 2026. Grâce au dynamisme et à l'énergie de son épouse Teresa et de leur brigade – notamment pendant la saison de la chasse, assurée avec brio – l'établissement a passé l'orage et peut se réjouir de continuer à accueillir sa fidèle clientèle.

Ce sont les aléas de la vie... L'épreuve de santé traversée par José Ferreira l'a contraint à lever le pied, mais le patron repique du vif et veut continuer de pouvoir chouchouter ses clientes et clients. Malgré les difficultés, la passion est intacte.

José et Teresa Ferreira tiennent à remercier chaleureusement celles et ceux qui leur ont témoigné leur soutien. Ils veulent continuer de recevoir tout le monde avec la même attention, la même générosité et cette cuisine sincère qui fait la réputation de la maison depuis des décennies.

Laissez-vous tenter par une cuisine réconfortante et variée au cœur du village de Cressier.

**Hôtel-restaurant de la Croix-Blanche**  
**Route de Neuchâtel 12 - 2088 Cressier**

**032 757 11 66 - info@croix-blanche.ch - www.croix-blanche.ch**



## SAINT-BLAISE

Vendredi 23 janvier et samedi 24 janvier 2026

### Dimitri Engel ouvrira son Caveau-dégustation

#### le Vin autrement...

CAVEAU-DÉGUSTATION | DIMITRI ENGEL VINS

En raison des travaux de la réfection complète de la rue Daniel-Dardel, l'automne passé, Dimitri Engel n'a pas pu ouvrir son caveau. Il l'ouvre au début de cette année. Cette ouverture tombe à point nommé peu de jours après le lancement du «non filtré».

La cuvée de la récolte de l'automne 2025 de ce Chasselas typiquement neuchâtelois frais, trouble et expressif pourra ainsi y être dégustée en primeur.

Selon sa bonne habitude, Dimitri Engel allie art et terroir. Cette fois, c'est Sophie Marc-Martin, une talentueuse photographe par passion, qui exposera dans le caveau plusieurs œuvres sur le thème «Ici ou ailleurs». Ce sera donc l'occasion de voir à travers l'objectif de son appareil photographique certains sites de notre région.

L'ouverture du caveau permettra de découvrir la riche palette des vins de la Cave de Dimitri Engel:

- Chasselas AOC «Neuchâtel» dont «L'Invisible» (Chasselas barrique) et «L'Espiègle» (mousseux) et bien sûr le «non filtré» disponible en bouteilles de 75 et de 50 cl
- Sauvignon blanc
- Viognier
- Assemblage de cépages (Vin du Pays des Trois-Lacs, Sauvignon blanc et Viognier)
- Œil-de-Perdrix AOC Neuchâtel
- Perdrix blanche AOC Neuchâtel
- Pinot noir AOC Neuchâtel
- Galotta «Velours Noir» (Vin du Pays des Trois-Lacs)

**La Cave ouverte, à la rue Daniel-Dardel 17, se tiendra le vendredi 23 janvier de 17h30 à 20h et le samedi 24 janvier de 10h30 à 19h00.**

*Sinon, le Caveau-dégustation «Le Vin autrement» peut être réservé le vendredi de 18h à 21h; la cave est ouverte ordinairement le vendredi de 17h00 à 18h30 et le samedi matin de 10h30 à 12h00 ou sur rendez-vous.*

CZ

LE THÉÂTRE LA RAMÉE PRÉSENTE  
À LA SALLE VALLIER DE CRESSIER

**DU RIFIFI AU COUVENT**  
UNE COMÉDIE DE JEAN MARIE DOUCHET  
MISE EN SCÈNE PAR SYLVIE GIRARDIN

**du 23 JANVIER  
au 15 FÉVRIER!**  
VENDREDI à 20h!  
SAMEDI à 18h!  
DIMANCHE à 17h!

RÉSERVATIONS: [WWW.THEATRE-LARAMEE.CH](http://WWW.THEATRE-LARAMEE.CH)  
OU 079 526 33 07 (LUN-VEN 18H-20H)

**DU RIFIFI AU COUVENT**

Sœur Marie Framboise est introuvable!  
Le cardinal Barbafoie mène l'enquête  
aidé de son jeune assistant Benoît. Se  
serait-il passé un acte peu catholique au  
couvent de la rédemption ?

Sœur Marie Clémentine : Florence Waelchli  
Sœur Marie Myrtille : Christèle Gobet  
Sœur Marie Pomme : Christelle Chittani  
Sœur Marie Abricot : Pauline Bruehlmann  
Sœur Marie Prune : Delphine Doutaz  
Sœur Marie Cerise : Valérie Duvoisin  
Cardinal Barbafoie : Jean-Daniel Galland  
Benoît : Damien Pellaton

Régie son et lumière : Gaëtan et Amaël Rohrbach  
Illustration : Fabien Duvoisin

**TARIFS :**  
Adultes CHF 20.-  
Étudiant-e-s/AVS CHF 15.-  
Gratuit jusqu'à 12 ans

Bar et petite restauration sur place  
Ouverture des portes 30 minutes avant le spectacle



## Eglise réformée évangélique

### Le coin des jeunes

**Chaque vendredi:** Le BUZZ (groupe de jeunes) se retrouve en principe chaque vendredi à 19h30 au foyer de St-Blaise, sauf exception. Pour en savoir davantage sur le programme, l'animateur de jeunesse Gaëtan Broquet est à votre disposition – gaetan.broquet@gmail.com / 079 949 04 80

### ENTRE-DEUX-LACS

#### Dans le cadre de la Semaine de l'Unité des chrétiens

Jeudi 22 janvier à 20h au centre paroissial de Cressier aura lieu une conférence de l'abbé Marc Donzé, théologien, sur «L'œcuménisme de Maurice Zundel»

**Etudes bibliques «Le Dieu des Psaumes», avec le pasteur Raoul Pagnamenta**

**A choix les:**

**Vendredis 23 et 30 janvier, 6 février** de 14h45 à 16h au foyer de St-Blaise

**Mercredis 28 janvier, 4 et 11 février** de 20h à 21h30 au centre paroissial de Cressier

**Samedi 24 janvier**

**Éveil à la foi** à 9h30 au centre paroissial réformé de Cressier, pour les enfants de 21 à 6 ans et leur famille.

Thème «Je t'en prie – Dialoguer avec Dieu». Suivi d'un apéro. Infos: Ruth Letare et Florence Deschildre (078 741 51 57)

**Sam 'Dis DIEU**, pour les jeunes de la 8<sup>e</sup> à la 10<sup>e</sup> Harmos, Raquette, descente en bob de nuit et raclette.

Horaire spécial 16h15 à 21h15 – Rdv au Centre paroissial de Cressier, chemin des Narches 3.

Contactez Nicolas Droz pour des renseignements, 032 753 17 78. En savoir plus sur <https://jeusamdisdieu.ch/>

**Réservez d'ores et déjà la date du vendredi 13 février pour votre soirée Souper-Ciné à Cressier!**

À 18h30, repas, puis à 20h le film «Divertimento», de Marie-Castille Mention-Schaar.

S'inscrire **jusqu'au 9 février** auprès de Jocelyne Nourrice au 032 757 11 03.

Pour en savoir plus sur les activités de la paroisse [www.entre2lacs.ch](http://www.entre2lacs.ch)  
Flyers papiers disponibles dans les divers lieux de cultes.

### Cultes Entre-deux-Lacs

**Samedi 17 janvier:** 17h Culte à la chapelle d'Hauterive.

**Dimanche 18 janvier:** 10h Célébration œcuménique au temple du Landeron.

10h Culte au temple de St-Blaise. Les Bourdons et Bee Happy (début au culte) au foyer. La Ruche (début au culte) à la cure.

Pour les cultes à MONTMIRAIL, veuillez consulter le site internet [www.montmirail.ch](http://www.montmirail.ch)

### SAINT-BLAISE-HAUTERIVE-MARIN

#### St-Blaise

**Chaque lundi: Ora et Labora**, moment de prière et de méditation pour débiter la semaine, de 7h15 à 8h à la chapelle (Grand-Rue 15), chaque lundi matin, excepté vacances et jours fériés.

**Chaque mardi: Mardi Midi au foyer** (sauf vacances scolaires) – pour que les enfants ne mangent pas seul à la maison! **Accueil dès la 9<sup>e</sup> Harmos.**

Gratuit et ouvert à tous – chaque enfant apporte son pique-nique – moment de partage, jeux, repas, avec l'encadrement d'une équipe sympathique.

Infos et inscriptions auprès de Ruth Letare (contact ci-après).

#### Marin

**Mardi 20 janvier:** 12 h 00 **Repas ouverts à la cure de Marin** (Foinreuse 6). Pour toute personne désireuse de manger en bonne compagnie!

Inscriptions jusqu'au lundi midi auprès de M<sup>me</sup> Françoise Messerli 077 415 83 82 / [efmesserli@hotmail.com](mailto:efmesserli@hotmail.com)

Prix: CHF 12.-

### CORNAUX-CRESSIER-THIELLE-WAVRE-ENGES

#### Cressier

**Chaque mercredi:** dès 9 h 00 **Café du partage et de l'amitié** au centre paroissial de Cressier. Rencontres œcuméniques. Bienvenue à chacun!

### LIGNIÈRES-LE LANDERON

#### Lignières

Pour un éventuel transport pour les cultes, contactez au préalable Erica Schwab, 032 751 28 30

### L'ENTRE2 Lieu d'écoute et d'accompagnement spirituel

**Vous vivez** actuellement une période difficile: découragement, deuil, conflit relationnel, problèmes conjugaux, ...

**Vous désirez** retrouver un sens à votre vie, faire un choix important. Une personne formée et compétente est à votre disposition pour vous accompagner – prise de contact par téléphone au 079 889 21 90.

### CONTACTS ENTRE-DEUX-LACS:

#### Pasteurs

Ruth Letare, diacre, tél. 079 872 25 18, [ruth.letare@eren.ch](mailto:ruth.letare@eren.ch)

Raoul Pagnamenta, tél. 032 753 60 90, [raoul.pagnamenta@eren.ch](mailto:raoul.pagnamenta@eren.ch)

Frédo Siegenthaler, tél. 079 733 74 78, [frederic.siegenthaler@eren.ch](mailto:frederic.siegenthaler@eren.ch)

#### Animateur de jeunesse

Gaëtan Broquet, tél. 079 949 04 80, [gaetan.broquet@gmail.com](mailto:gaetan.broquet@gmail.com)

#### Coordinateur de l'enfance

Joachim Boulanger, tél. 078 638 91 53 (les lundis, mercredis et vendredis matin) [joachim.boulanger@hotmail.com](mailto:joachim.boulanger@hotmail.com)

#### Location des locaux

Temple de Lignières:

Erica Schwab, tél. 032 751 28 30, [erica.schwab@bluewin.ch](mailto:erica.schwab@bluewin.ch)

Temple et salle de paroisse du Landeron:

Danielle Richard, 078 920 31 34, [locationtemplelelanderon@gmail.com](mailto:locationtemplelelanderon@gmail.com)

Centre paroissial réformé de Cressier:

Jocelyne Nourrice, tél. 032 757 11 03.

Foyer de St-Blaise: Sandrine Minguely, 032 753 41 27

Contact: [foyerstblaise@gmail.com](mailto:foyerstblaise@gmail.com)

Agenda et diverses infos: [www.entre2lacs.ch/foyer](http://www.entre2lacs.ch/foyer)

#### Secrétariat pastoral et paroissial:

Grand-Rue 15, 2072 St-Blaise, tél. 032 753 03 10

(mercredi – jeudi – vendredi) [entre2lacs@eren.ch](mailto:entre2lacs@eren.ch)

## Eglise catholique romaine

### Paroisse de Saint-Blaise

#### Vendredi 16 janvier

9h00 Messe + Confessions

#### Samedi 17 janvier

9h00-11h30 Réunion catéchisme 8H et 9H, salle paroissiale sous l'église

17h00-18h00 Réunion catéchisme 3H et 4H, salle paroissiale sous l'église

18h00 Messe

#### Dimanche 18 janvier

9h30-10h30 Réunion catéchisme 6H communion, salle paroissiale sous l'église

10h45 Messe des familles

A la fin de la messe, vente de confitures pour la cascabelle Aumônerie des Rues

#### Mardi 20 janvier

**Secrétariat fermé en cas d'urgence appeler 079 367 79 32**

**ou [gerardmuamif@gmail.com](mailto:gerardmuamif@gmail.com)**

#### Jeudi 22 janvier

**Secrétariat fermé en cas d'urgence appeler 079 367 79 32**

**ou [gerardmuamif@gmail.com](mailto:gerardmuamif@gmail.com)**

#### Vendredi 23 janvier

9h00 Messe

9h30 Réunion des Prêtres de l'Espace Pastoral de Neuchâtel

#### Samedi 24 janvier

18h00 Messe



### Dimanche 25 janvier

9h00-10h30 Réunion catéchisme 5H pardon, salle paroissiale sous l'église

#### ATTENTION 10h00 Célébration œcuménique au Temple de Saint-Blaise

Certaines informations peuvent être modifiées, merci de vous référer également à la feuille dominicale

[www.cath-ne.ch/](http://www.cath-ne.ch/) votre paroisse, UP Neuchâtel Est, cliquer sur la photo de notre église, Votre Feuille

#### Paroisse catholique romaine de Saint-Blaise

Secrétariat mardi 08h30-12h00/13h30-17h00 et jeudi 08h30-12h00

Rue du Port 3

2072 Saint-Blaise

032 753 20 06 / 079 367 79 32

[paroisse.catholique.st.blaise@sunrise.ch](mailto:paroisse.catholique.st.blaise@sunrise.ch)

Contact: Abbé Gérard Muanda

#### Paroisse de Cressier-Cornaux

### Dimanche 18 janvier

10h00 Célébration œcuménique au temple du Landeron

### Lundi 19 janvier

19h30 Répétition de l'Ensemble vocal des paroisses au Chalet St-Martin

### Mardi 20 janvier

11h00 Messe au Foyer

16h00 Catéchèse de 6<sup>e</sup> H au Chalet St-Martin

16h00 Conseil de communauté à la cure

### Mercredi 21 janvier

10h00 Célébration de la Parole au home St-Joseph

### Jeudi 22 janvier

11h00 Messe au Foyer

17h00 Catéchèse familiale au Chalet St-Martin

Contact: abbé Gérard Muanda, Rue du Port 3, 2072 St-Blaise  
079 367 79 32.

Sandro Agustoni, agent pastoral, rue de l'Eglise 1, 2088 Cressier  
077 427 84 59 – [sandro.agustoni@cath-ne.ch](mailto:sandro.agustoni@cath-ne.ch)

Secrétariat à disposition à Cressier le mardi et le vendredi après-midi – 032 757 11 86 [cure.cressier@cath-ne.ch](mailto:cure.cressier@cath-ne.ch) et [www.cath-ne.ch](http://www.cath-ne.ch)

#### Paroisse du Landeron-Lignièrès

### Dimanche 18 janvier

10h00 Célébration œcuménique au temple du Landeron

10h00 Messe de la Confrérie S. Antoine à la chapelle des Dix-Mille-Martyrs animée par l'Ensemble vocal des paroisses

### Dimanche 25 janvier

9h45 Messe de la Confrérie S. Sébastien à la chapelle des Dix-Mille-Martyrs animée par l'Ensemble vocal des paroisses

Contact: abbé Gérard Muanda, Rue du Port 3, 2072 St-Blaise  
079 367 79 32.

Sandro Agustoni, agent pastoral, rue de l'Eglise 1, 2088 Cressier  
077 427 84 59 – [sandro.agustoni@cath-ne.ch](mailto:sandro.agustoni@cath-ne.ch)

Secrétariat à disposition à Cressier le mardi et le vendredi après-midi – 032 757 11 86 [cure.cressier@cath-ne.ch](mailto:cure.cressier@cath-ne.ch) et [www.cath-ne.ch](http://www.cath-ne.ch)



**EMERY** Ecoute  
Respect  
Disponibilité  
Pompes Funèbres

*Notre écoute pour  
comprendre les attentes*

Prévoyance - Formalités - Transports

**HAUTERIVE 24/24 032 754 18 00**

## Autres communautés religieuses

### Eglise Evangélique Marin

**Dimanche à 9h30:** culte avec St-Cène, école du dimanche et garderie

**Mercredi à 20h:** réunion de prières

**Jeudi de 12h-13h30:** Club d'enfants « Jeudi-midi » (7-11 ans)

**Vendredi à 20h:** Groupe de jeunes (dès 13 ans)

Nos rencontres ont lieu dans l'Espace Perrier, Rue Charles-Perrier 2

Pour les modalités d'organisation, nous vous invitons à consulter

notre site Internet: [www.eeme.ch](http://www.eeme.ch)

## Études bibliques



## “Le Dieu des Psaumes”

à choix :

Les vendredis 23 et 30 janvier, 6 février

de 14h45 à 16h au foyer de St-Blaise

Les mercredis 28 janvier, 4 et 11 février

de 20h à 21h30 au centre paroissial de Cressier

Soirées animées

par le pasteur Raoul Pagnamenta

**eren**  
PAROISSE RÉFORMÉE  
L'ENTRE-DEUX-LACS

## Nouveau Citroën C5 Aircross

Disponible en Hybrid, Plug-In Hybrid et 100% électrique



JUSQU'À  
**8 ANS**  
**CITROËN**  
**WE CARE**  
**GARANTIE**

Nouveau C5 Aircross Hybrid 145 ch YOU: consommation moyenne 6,2 l/100 km; émissions de CO<sub>2</sub> 141 g/km, catégorie d'efficacité énergétique F. Nouveau e-C5 Aircross Comfort range MAX: consommation moyenne 17 kWh/100 km; émissions de CO<sub>2</sub> 0 g/km, catégorie d'efficacité énergétique A. Plug-In Hybrid disponible à partir de 2026. La garantie Citroën We Care est une prolongation gratuite de la garantie constructeur (3 ans/100 000 km) jusqu'à 8 ans ou 160 000 km, selon le premier seuil atteint, sous réserve du respect strict du plan d'entretien. Elle est valable pour tous les véhicules de tourisme et utilitaires Citroën entièrement électriques (BEV, sauf AMI) vendus neufs en Suisse à partir du 16.09.2025 avec justificatif d'entretien conforme aux prescriptions du réseau officiel des concessionnaires Citroën. Vous trouverez les conditions détaillées sur [www.citroen.ch](http://www.citroen.ch).



**AUTOHAUS  
GERTSCH**

**AUTOHAUS GERTSCH SA**  
Bielstrasse 27, 3232 Ins  
T 032 313 22 25

[info@autohausgertsch.ch](mailto:info@autohausgertsch.ch)  
[www.autohausgertsch.ch](http://www.autohausgertsch.ch)

15 JAN - 22 FÉV 2026  
AUDITOIRE DE VIGNER  
SAINT-BLAISE

4 - 8 MARS 2026  
NOTRE-DAME DE LA PAIX  
LA CHAUX-DE-FONDS

# LA REVUE

## NEUCHÂTELOISE

AVEC  
PIERRE AUCAIGNE  
THIERRY MEURY  
DAVID CHARLES  
JENNY LORANT  
VÉRONIQUE MATTANA  
JESSIE KOBEL

MISE EN SCÈNE  
JEAN-LUC BARBEZAT  
DAVID CHARLES

REVUE-NEUCHATELOISE.CH

LOTTERIE ROMANDE LATÉNIUM La Chaux-de-Fonds MICHOS Pour un culte canal alpha RTN ARCinfo

laténium  
parc et musée d'archéologie  
Hauterive - Neuchâtel

ine.ch  
REPUBLIQUE ET CANTON DE NEUCHÂTEL



En 2026, le Laténium fête ses 25 ans !

Le musée collecte vos souvenirs et témoignages. Faites entendre vos voix pour raconter son histoire.

[www.latenium.ch/25-ans-du-latenium](http://www.latenium.ch/25-ans-du-latenium)

## Dans le vent de l'actualité par Claude Zweiacker

Insolite aventure d'un bateau à vapeur peu connue

### De Berne à Morat par l'Entre-deux-Lacs

La navigation sur l'Aar, pour les 30 km qui séparent Berne du lac de Bienne, est quasi-impossible. Pourtant, la revue alémanique «*Schiff-fig*», de l'Association suisse des vapeurs ASG-ASV, nous apprend, dans son no 4/2025 que le «*Liberty Belle*», le plus petit vapeur de la Suisse, a réussi la descente de l'Aar de Hinterkappelen, un bourg de la banlieue de Berne, jusqu'au lac de Bienne. Une croisière même poursuivie jusqu'à Morat.

Arriver à Berne en bateau de ligne serait un but très attractif.

Mais Berne n'a jamais été atteint par voie d'eau alors que la navigation à partir des trois lacs de Neuchâtel, Morat et Bienne est possible depuis plusieurs siècles sur l'Aar, même jusqu'à Soleure à partir de Nidau. Les bateliers de l'époque nous ont d'ailleurs laissé l'expression pittoresque *être sur Soleure* car ils abusaient, dit-on, du vin qu'ils transportaient et qui leur était payé en nature.

Est-ce que ce serait en raison d'un mauvais souvenir que l'Aar n'a jamais été rendue vraiment navigable jusqu'à Berne? En 1687, 111 réfugiés huguenots en fuite, qui naviguaient sur deux embarcations, perdirent la vie dans un naufrage à Aarberg. Ce drame est toujours considéré comme le plus grand désastre fluvial de la Suisse.

Quoique... l'éphémère *Société centrale de Navigation* constituée à Neuchâtel tenta avec son petit vapeur *Pélican* de rallier Berne. On sait que cette tentative eut lieu le 12 octobre 1856. Cependant, on ne trouve aucune trace de la réussite de cette entreprise dans les chroniques.

Depuis, l'Aar a été considérablement modifiée par les travaux de la 1<sup>ère</sup> correction des eaux du Jura: dès 1878, le cours d'eau a été dirigé dans le lac de Bienne par le canal de Hagneck à partir d'Aarberg et quatre barrages hydroélectriques ont été aménagés plus tard entre Berne et le lac de Bienne.

Un couple de Lucernois a réussi, en 2020, avec le *Liberty Belle* la descente de l'Aar sur un tronçon qui ne connaît aujourd'hui pas de navigation avérée. «*Cette unique croisière fut même une aventure*» écrit Beat Bolzern, le propriétaire du vapeur!

Après une mise à l'eau du bateau sur le Wohlensee, un lac large de 700 m et long de 12 km formé en 1920 par la retenue de Mühleberg, la traversée du barrage s'est effectuée sur le seul ascenseur à bateaux existant en Suisse. Les barrages des centrales hydroélectriques de Niederried et d'Aarberg ont été contournés par le vapeur sur un chariot à bateaux. La traversée de la centrale hydroélectrique de Hagneck, rénovée en 2015, a été effectuée sur un funiculaire à bateaux non sans quelques embûches.

Le *Liberty Belle* mit ensuite cap sur Le Landeron, puis par le canal de la Thielle et celui de la Broye, il arriva à Morat pour sa mise hors de l'eau.

Et Beat Bolzern d'écrire que cette aventure lui laisse *un inoubliable souvenir...*

Claude Zweiacker

